

MUSEOS

Nacional

de Historia

SOFÍA СОФИЯ



21/01/2020

El Museo Nacional de Historia es uno de los museos de historia más grandes y ricos de la península de los Balcanes. Contiene más de 700,000 objetos culturales, que representan la historia de las tierras búlgaras actuales desde hace 8,000 años hasta nuestros días. Solo el 10% de todos estos valores y monumentos se exhiben en las salas del museo. El Museo Nacional de Historia fue creado en 1973.



Misviajess



21-1-2020



Dedicaras de 2 a 3 horas para recorrer con tranquilidad este museo en sus cinco grandes sectores: Prehistoria, Tracia Antigua, Edad Media, Primero y Segundo Reino Búlgaro, Las tierras búlgaras y el Tercer Estado búlgaro.

<http://misviajess.wordpress.com/>



Croquis itinerario visitas, plano empleado de un folleto de Turismo.



Datos para organizarse con anticipación al viaje:

-  Museo Nacional de Historia, c/ ul. "Vitosholale" 16, 1404 Boyana, Sofía.  +359 2 955 4280

<http://www.historymuseum.org/>



Los lunes últimos de mes.



10 Levas



Abierto todos los días de

9:30 a 18:30h.



111 y 63.







nº2



Latitud: 42° 39' 17.82" N / Longitud: 23° 16' 15.423" E



-  Iglesia de Boyana, c/ Boyansko Ezero, 1-3. Боянско езеро 1-3, кв. Бояна, 1616 Витоша  9   10

levas



de 9 a 17/18h.



Latitud: 42° 38' 40.506" N / Longitud: 23° 15' 58.393" E



-  Sofía Tourist Information Centre, (en la estación de Metro frente a la Universidad) бул. Цар Освободител 22,



Sofía

Sofía es Serdonpolis (ciudad de corazones), bajo la época del emperador Trajano fue Ulpia Serdica (Serdica), Sredets (a principios del S. IX - 809) y Sofía en el S. XIV.



1 Panorámica del Teatro Nacional Iván Vazov. Fue edificado en el período 1906-1907 por un proyecto de los arquitectos de Viena Helmer y Felner. Y está construido en estilo neoclásico.

La ciudad tiene una historia centenaria, tracios, helenos, romanos pasaron con sus culturas por ella. Pero el gran enamorado de esta ciudad fue Constantino el Grande. Existe la leyenda de que quiso trasladar su capital de Constantinopla a Serdica.



1 Diadema de oro de Omurtagova Tumulus, Seveshtari. 2 Diadema de oro de Omurtagova Tumulus, Seveshtari. 3 Vitrina con la Máscara de oro Tumba de Svetitsa en el pueblo de Kran, Kazanlak. Finales del S. V a.C.

En Serdica nació el emperador Lucius Domitius Aurelianus el 9 de septiembre de 214. Si contar que en el neolítico tuvo dos asentamientos en el 5.000 a.C.

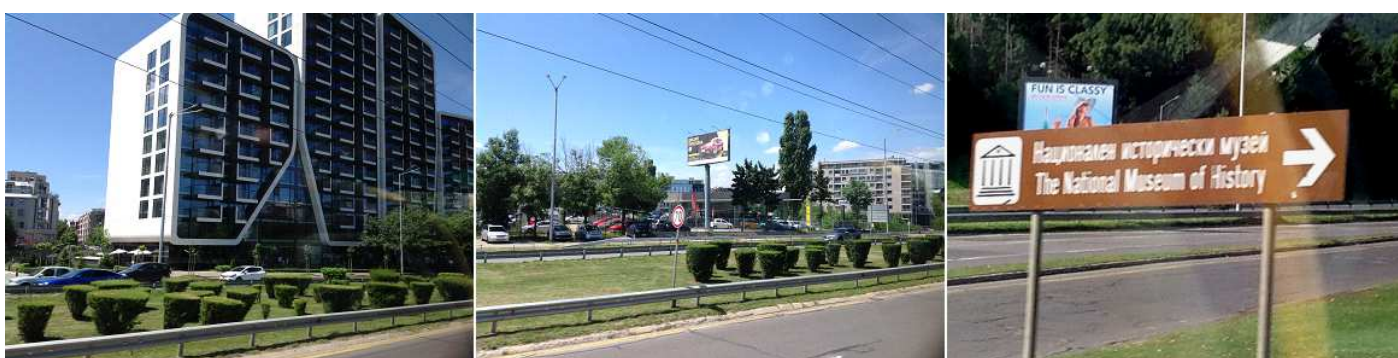


1 Panorámica de la sala del Museo Nacional, donde se encuentran objetos desde principios de VI milenio, hasta finales del II a.C. encontrados en Bulgaria.

Nos desplazamos ahora al museo. Por medios públicos el bus 4 le cuesta 1h.8' desde Tsentralni Khali (próxima a la Mezquita) a la parada de Nikola Petrov, de ellos 20' serán desde esta parada al museo 🚶. O la opción más rápida de un taxi. Tomamos la avenida...



1 El bulevar Vitosha con modernos edificios. 2 De hoteles y centros comerciales. 3 Y urbanizaciones con jardines.



1 Barrio Manastirski Livadi, junto al "Centro Comercial Bulgaria" 2 Por bul. Tsar Boris III. 3 Y la salida a Nikola Petrov.

 Museo de Historia Nacional de Bulgaria

El edificio fue construido en el año 1973, y tras varios traslados el museo recabó aquí desde el año 2000, dada la magnitud de las piezas que conserva, más de 650.000 este es uno de los museos más importantes del mundo.



1 Panorámica de su entrada desde el aparcamiento que posee, con el Museo al fondo. Está en el parque de Rezidentsia Boyana.

Tras pasar su entrada un gran paseo ante lo que fue el Palacio presidencia del Gobierno, y a sus lados elementos arquitectónicos romanos de tierras búlgaras.



❶ Ara dedicada con una hornacina S. II - III d.C. Mármol, pueblo de Daskalovo, región de Pernik. ❷ Punto de referencia de Benidipara, d.C. 212-217 Se situó durante el fallo del gobernador provincial C. Atrius Clonius. Caliza, pueblo de Stoevo, región de Plodiv. ❸ Losa de un mausoleo con una representación de Heracles en relieve S. II - III d.C. caliza, Stara, región de Zagora. ❹ Losa de un mausoleo con una representación de guerrero en relieve S. II - III d.C. calizas, Stara, región de Zagora. ❺ Losa de un mausoleo con una representación de un jabalí en relieve S. II - III d.C. calizas, Stara, región de Zagora.



❶ Una inscripción con los nombres de los sinoposistas del dios Asclepio S. II, piedra caliza. Karasura (pres. Aldea de Rupkite, región de Chirpan). ❷ Estela de Gaip S. III d.C. "A Gaip, hijo de Hermadion, erigido por Aurelius Hygeinos", en piedra caliza Serdica (Sofía). ❸ Estela dedicada a dios Mitra S. III, piedra caliza, Nikopolis ad Istrum (pueblo de Nikyup, región de Veliko Turnovo). ❹ Losa de una pantalla alternativa, S. IV d.C. mármol, origen desconocido. ❺ Estela votiva S. III d.C. mármol. Aldea de Abrit, región de Razgrad.

Tras recorrer la parte izquierda continuamos en el lado opuesto de este amplio paseo.



❶ Estela S. I - II d.C. Muestra una fiesta funeraria y un protoma de caballo enmarcado Origen desconocido. ❷ Osario S. IV - VI con decoración en relieve y cruces incisas a los lados. Origen desconocido. ❸ Losa de la tumba - fragmento, mármol, Neyne (Pueblo de Ilindentsi, región de Blagoevgrad). ❹ Fragmento de un sarcófago S. II - III d.C. Muestra una presentación de Medusa y de un genio de la muerte, mármol, Oescus (pueblo de Giggen, región de Pleven).

Tres paneles informan de los lugares donde han sido los yacimientos, como la Puerta Norte, parte de una cornisa con motivo, o la entrada de una tienda cerca del Odeón, de Nikopolis ad Istrum, en Veliko Tarnovo. Excavaciones de Abritus (Razgrad), Las de Oescus en Giggen, en la región de Pleven.

Con otros tantos paneles sobre las etapas de los tratamientos de conservación-restauración de las tumbas. Sobre la primera necrópolis cristiana de Serdica al construir un centro en Sofía en la calle Positano. Sobre las tumbas que bajo el subsuelo de la iglesia de Santa Sofía se descubrieron.



❶ Capitel corintio, periodo romano, mármol, villa de Marian, región de Veliko Tarnovo. ❷ Columna y capitel periodo romano, mármol. Origen desconocido.. ❸ Altar de Capitoline Zeus, mármol, Augusta Trajana (Stara Zagora). ❹ Estela fue erigida en honor del emperador Antonino Pío por Marco Antonio Zenón, el gobernador provincial de Tracia, 142 d.C. Serdica (Sofía) en piedra caliza (Fragmento). ❺ Capitel corintio época romana, mármol. Procedencia desconocida.



❶ Epistyle, mármol. Oescus / pueblo de Giggen, región de Pleven). S. II - III d.C. ❷ Columna con la dedicación en honor del Emperador Trajanus Decius, 249-250 d.C. ❸ Sarcófago de la tumba nº 4. Procede: de Krostyo Mlyaled. ❹ Tumba sarcófago.

Al llegar al final.... Los carteles informativos con las características estudiadas de las tumbas (pinturas, estructuras, construcción, etc.). No informan de que las tumbas expuestas aquí fueron descubiertas en enero de 2007 durante los trabajos de excavación de los cimientos de una oficina construida con un centro comercial y un aparcamiento de varios pisos en la calle Positano, en el antiguo mercado de sal, de Sofía. Las tumbas fueron estudiadas arqueológicamente *in situ*. Pertenecen a la necrópolis occidental de la antigua Serdica y tienen una orientación E-W. La entrada había sido perturbada en gran medida en el pasado. Los restos de una tercera tumba se habían situado entre otras dos pero habían sido completamente destruidas.



❶ La tumba con una estructura que la protege. ❷ Su bóveda de medio cañón. ❸ Está construida totalmente con ladrillos. ❹ Y posee además de la ventana de medio punto frontal tres en la cabecera y una en cada lateral.

Nos acercamos ahora a su fachada principal, en la que en sus tres lados y los espacios perimetrales igualmente hay un conjunto de muestras del periodo romano, como estelas sarcófagos, urnas, altares, etc.



1 Lateral izquierdo de la fachada del museo. 2 Estela dedicada por Ruphos, hijo de Ruphiario, a su madre. Pueblo de Merichederi, región de Stara Zagora. S. II d.C. 3 Estela que muestra el busto de una mujer y una niña. Epitafio en latina con una dedicación a los Manen (espíritus de los muertos), finales del S. III d.C. Procede de Ratiaria (aldea de Archar, región de Vidin). 4 Lápida, muestra el busto de una mujer y un delfín persiguiendo peces. Epitafio en latín con una dedicación a los Manen (espíritus de los muertos) finales del S. II d.C. Procede de Ratiaria (aldea de Archar, región de Vidin).



1 Urna - pithos S. II - III d.C. 2 Lápida de finales del S. II d.C. Representa a Lupa romana que amamanta a los gemelos Romulus y Remus. 3 Conjunto de piezas. 4 Altar, primera mitad del S. II d.C. Con representaciones: de un águila con alas extendidas, un equipo de bueyes con un arado de madera dirigido por una escena de recolección de uvas.



1 Frontal de de sarcófago decorado con guirnaldas, rosetas, cabezas de toro y un carnero en alto relieve, segunda mitad del S. II d.C. 2 Sarcófago de Severa Igenua, hija de Lucius, de su hijo Severus Agrippa. Está decorado con bustos de una mujer que muestran rasgos de retrato (la Severa enterrada), figuras de Eros y de la diosa Niza, y guirnaldas. La cabeza de Gorgon Medusa está esculpida en medio de ambos frontones, finales del S. II - III d.C. de mármol. Ratiaria (pueblo de Archar, región de Vadin). 3 Sarcófago, toba verde, S. V - VII. Descubierto en una basílica medieval al lado de la iglesia de San Jorge en Sozopol



1 Fachada principal. 2 Estela del Decurión Flaminio. 3 En el centro estela fragmentada de Maurelius.

Continuamos pero los objetos de esta parte y del lateral izquierdo del edificio, están sin los carteles de sus características.



1 Grupo de piezas. 2 Una posible ara ¿? Con una figura humana. 3 Pieza (S. inf.) posible pedestal con inscripción. 4 Estatua femenina dotada con un manto.



1 Posible esta funeraria con escena de una pareja ante una mesa de fruta. 2 Otro grupo de piezas. 3 Con esta estela que lleva una media luna. 4 Un ara ¿? .



1 Grupo de aras y estelas. 2 Detalle de una estela fragmentada. 3 Otras piezas decorativas.



1 Elemento funerario. 2 Ara de Diana ¿?. 3 Relieve con un guerrero luchando a caballo. 4 Pieza arquitectónica con una inscripción.

Es una pena no poder tener la información de toda esta parte de las piezas.



1 Otro grupo. 2 Lápida con un relieve en la parte superior y una inscripción abajo. 3 Con la inscripción: Apollini Sancto Giulius saturninus region Arius exvoto - Apollini Santa Giulia armas región Saturnino exvoto. 4 Fragmento con la cara de una mujer con velo.



1 Otro grupo. 2 Fragmento de lo que parece ser de un friso 3 Otro grupo de lápidas .



1 Posible estela por la parte inferior para clavar en la tierra. 2 Fragmento con seis caras. 3 Parte de una escultura. 4 Otra de lo que puede ser un togado o persona importante.

En la parte posterior pose unos jardines que también poseen algunas esculturas, pero nos introducimos en el museo.



1 Lateral de la parte izquierda de la construcción. 2 Una de las exposiciones actuales. 3 El hall a su entrada con la tienda de regalos.

Este edificio es descomunal, pero es fácilmente orientarse al disponer sus plantas superpuestas. Por lo que subimos a la primera y dejamos la planta baja para el final.



❶ Croquis del museo utilizando un plano de evacuación.



❶ Este espacio inicial hace de distribución de distribución a las salas que hay a los lados. ❷ Una gran lámpara cuadrada de cristal pende de su techo. ❸ Lateral izquierdo donde se inicia unas salas del periodo romano.



❹ Otro lateral de su entrada. ❺ En el centro las escaleras que suben a la primera planta. ❻ Esta planta con una decoración de casetones en su techo.

Vamos a encontrar desde la historia búlgara desde la antigüedad hasta nuestros días.



❽ Tras subir las escaleras un gran espacio diáfano sin columnas nos llama la atención por su anchura y su ausencia de ellas.

Desde este espacio se pueden recorrer las salas de esta planta.



❶ La parte opuesta de esta sala con un mural en relieve al fondo.



❶ Iniciamos su recorrido por uno de sus ángulos. ❷ Discos 1644, Chiprovtsi Goldsmith School Records. Monasterio de Bachkovo, plata dorada, esmalte, piedras semipreciosas.. ❸ Pinturas sobre un tímpano desmontados (sin información).



❶ Fragmentos de un mosaico con representaciones de animales, pájaros y adornos de plantas, en piedra. Antigüedad tardía. ❷ Sarcófago troncocónico de plomo con orla decorada en su frontal, sin tapa. S. III – IV d.C. procedencia desconocida. ❸ Lápida con una inscripción.



❶ Yacimientos arqueológicos. ❷ Lateral con la entrada a una sal de los tesoros. ❸ Sarcófago de plomo decorado en sus caras con unos palos cruzados y unos aros. S. II – III d.C. procedencia desconocida.

Sala de complejos Rituales. No introducimos en la primera sala a mano izquierda de esta primera planta.



❶ Diocleciano Polis (Hussarya) La puerta sur del muro de la Fortaleza. S. II - III d.C. ❷ Vitrina : Figurilla de terracota de Eros, necrópolis cerca del pueblo de Muletarovo, región de Blagoevgrad, S. IV - II a.C. y Lekythos de figura roja, cerámica parcialmente dorada, necrópolis de Apollonia Pontica, tercer cuarto del S. IV, ❸ Vitrina con: Hidria de figura roja que presenta un tema de la tragedia de Eurípides Ífigenia Tauris, cerámica, necrópolis de Apollonia Pontica, S. IV a.C. ; Figuras rojas (pelike, oinochoe, lekythos, cerámica, necrópolis de Apollonia Pontica, mediados del S. IV. A.C. ; Pelike de figura roja, cerámica, necrópolis Apollonia Pontica, segundo cuarto del siglo IV. A.C. ; Oinochoe en forma de cerámica femenina, cabeza (amazónica), S. V - IV a.C.



❶ Estela de un santuario circular, piedra. Procede de: Razlog. Del segundo milenio antes de Cristo. ❷ Estela de un santuario circular, piedra. Decorada con esquemas circulares entrelazados. Procede de: Razlog. 2º milenio a.C. ❸ Sala de Complejos Rituales. ❹ Adornos de oro de un santuario circular, Edad de Bronce. 2ª parte 3er milenio a.C. de Dabene, región de Karlovo.



❶ Adornos de oro, caja de plata, dagas, perlas de vidrio, cerámica wessels, de la estructura ritual nº 5 de la edad de bronce temprana, 2ª mitad del 2º milenio a.C. de Dabene, región de Karlovo. ❷ Adornos de oro, de la estructura ritual nº 1 y 2 de la edad de bronce temprana, 2ª mitad del 2º milenio a.C. ❸ Recipientes de cerámica, principios de la edad de bronce. 3º milenio a.C. Proceden de Dabene, Karlovo región.; Yunatzite Pazardzhik región y Sozopol región de Burgas. Y Anfora, botella de peregrino, botella siria, oinochoe, cerámica. Edad del bronce medio, primera mitad 2º milenio a.C.

En esta sala con disposición sus vitrinas de forma circular vamos apreciando los diferentes yacimientos con los objetos extraídos de los periodos prehistóricos. Con objetos de cerámica de uso común, adornos, figuras zoomorfas e ídolos. Abarcando un periodo desde el VI milenio al II segundo a.C. en los que se encuentran la Edad Neolítica, Calcolítica y de Bronce.



❶ Estelas antropomórficas. Necrópolis cerca del pueblo de Plachidol, región de Dobrich. Edad de bronce temprana 3º milenio a.C.
 ❷ Emplazamientos de los yacimientos de este periodo. ❸ Adornos de prestigio para mujeres. Spondylus, oro, carneol. Calcolítico 5º milenio a.C.



❶ Recipientes de cerámica; Neolítico temprano, primera mitad del 6º milenio A.C. Pernik: Tell Galabnik, región de Pernik. Y Recipientes de cerámica; Neolítico temprano, 6º milenio a. C. Tell Azmak, región de Stara Zagora. ❷ Figuras antropomórficas y zoomorfas, objetos de culto, cerámica, mármol; Neolítico, 6º milenio a. C. Sitios Pernik y Kurilo. ❸ Recipientes, cerámicos: Neolítico 6º milenio a.C. Asentamiento Hotnitsa. Y Herramientas, piedra, pedernal, hueso: Neolítico 6º milenio a.C.



❶ Vaso antropomórfico, cerámico: neolítico 6º milenio a. C. Gradeshnitsa cerca de Vratza. Mesa de culto, cerámica: neolítico 6º milenio a.C. sitio Pernik. Ídolos antropomórficos, cerámicos; Neolítico 6º milenio a.C. Tell cerca del pueblo de Topolnitsa, Petrich.
 ❷ Los sitios prehistóricos. ❸ Emplazamiento de Slatina (Sofía).



❶ Panorámica de la Sala de complejos Rituales. Pabellón 1.

En la parte central, el anillo superior la exposición de los objetos de los enterramientos y en el inferior bajo el cristal del suelo la disposición de algunas enterramientos y sus pertenencias.



❶ Armas collares objetos de oro, pulseras, etc. ❷ Objetos de adorno en hueso y plata. ❸ Disposición en una tumba de los objetos encontrados sobre el difunto.



❶ Recipientes de cerámica; Calcolítico temprano, primera mitad del 5º milenio a.C. Slatino-Chardaño, región de Kyustendil. Recipientes de cerámica; Calcolítico, inicio del 5º milenio a.C. Dile a Golemia ostrov, región de Durankulak. ❷ Cuenco de cerámica 5º milenio a.C. Tell Golemia ostrov, región de Durankulak. ❸ Tumba nº 1 - Entierro simbólico. Las ofrendas funerarias comprenden 222 objetos de oro con un peso total de 1.092 g. 7 de herramientas de cobre. 6 láminas de pedernal, una figura antropomórfica, cuentas hechas de caolín y malaquita y 1640 conchas de dentalium.. Varna Calcolítico necrópolis 4600 – 4200 a.C.



❶ Una tumba en el anillo inferior. Tumba nº 245 - entierro femenino. Necrópolis cerca de Durankulak, región de Dobricha. Calcolítico 5º milenio a.C. ❷ Tumbas nº 2 y 3, tumbas simbólicas con figuras antropomórficas. Necrópolis de Varna. Calcolítico 5º milenio a.C. ❸ - ❹ Regalos de una tumba tumular tracia, pueblo de Belish, región de Troyan. 8º y 7º milenio a.C.

Concluimos en esta sala y de nuevo salimos al espacio central para continuar la visita con mundialmente famoso tesoro tracio de Panagyurishte, Rogozenskoe, Letnishko. En el Pabellón 2.



❶ A la derecha al fondo las escaleras que suben a la segunda planta. ❷ Las estatuas que están en el frontal de las escaleras. ❸ Y la nueva sala con el Tesoro de Panagyurishte, en oro. Finales del Si IV - principios del S. III a.C. El tesoro de oro, descubierto en 1949 por los hermanos Deikov cerca de la ciudad de Panagyurishte, presenta la magnífica obra de algunos maestros de oro de la época helenística temprana que combina motivos y técnicas griegas antiguas con los tracios y aqueménidos. Se supone que las embarcaciones que habían sido fabricadas en la ciudad de Lampsakos en Asia Menor o en un taller local de Tracia, habían pertenecido al famoso gobernante Odrysian Seuthes III (c. 330-300 a.C.).



❶ Vitrina con los objetos expuestos. El almacenamiento en caché de artículos de metales nobles y monedas había sido parte de las funciones rituales del gobernante. Depositados en la tierra, se convirtieron en una ofrenda sagrada que sacralizó el espacio y marcó el ritual básico de la cosmogonía relacionado con el nuevo nacimiento del rey y su sagrado matrimonio con la Gran Diosa Madre. ❷ 1. Amphora-rhyton. La escena representada ilustra el mito de Los siete contra Tebas o la procesión de celebración. El tema también puede interpretarse en el contexto de la fe tracia como una danza ritual de los cinco hombres frente a un templo en el que se estaba preparando la ceremonia. Es posible que la puerta, que es similar a la de las tumbas tracias, haya sido pensada también como una entrada al Yonder, donde la muerte era el poder revividor. 2 Phiale.



❶ 4-5. Rhyta en forma de cabeza de mujer. Las imágenes se identificaron como las de Amazonas o las de Hera y Afrodita. 6. Rhyton con un protoma de una cabra. La figura frise presenta a Hera, Apollo, Artemis y Nike. 8. Rhyton con cabeza de ciervo. Se presentan dos escenas en el cuerno: la pelea de Teseo con el Toro de Maratón y la captura del Ceryneian Hind por Heracles. Los héroes helénicos presentaron las pruebas de valor del rey-sacerdote en forma oral órfica. 9. Rhyton con cabeza de carnero. Dioniso y el bacante Eriopis están representados en el cuerno. La iconografía sigue los cánones helenísticos, pero en el ambiente tracio, la escena podría significar el matrimonio sagrado de la Gran Diosa Madre con el Dios - Hijo en su forma cónica. ❷ 7. Rhyton con cabeza de ciervo. La escena. La sentencia de París, que muestra a Atenea, Hera, Afrodita y París, está representada en la bocina. . ❸ 3. Rhyton en forma de cabeza de mujer con casco.

En este pabellón 2 se encuentran los objetos comprendidos desde finales del S. VI a.C. hasta el VI d.C.



1 Vista de una zona de este pabellón. 2 Otro ángulo de esta gran sala. 3 Representación en relieve de un león con decoración policromada, piedra S. V - IV a.C. Complejo de culto. Zhaba Mogila (Monte Zhaba) Strelcha.



1 Acroterion con decoración policromada, piedra S. V - IV a.C. Fachada frontal de la tumba. Zhaba Mogila (Monte Zhaba) Strelcha. 2 Tetradachms de Patraus, plata. Parte de un tesoro, descubierto en las cercanías de la aldea de Rezhantsi, región de Breznik, desde la pila del Museo Histórico Regional - Pernik. Se muestran monedas de oro y plata de los gobernantes macedonios Philip II (359-336 a.C.) y Alejandro III (336-323 a.C.), así como de los gobernantes de Paeonian: Lyceus (359 / 358-340 a.C.) y Patraus (335-315 a.C.). 3 Tetradachms de Patraus, plata. 4 Detalle de una de sus piezas de plata.

Las relaciones económicas y políticas con la vecina Grecia durante el S. V - IV a.C. condujo al desarrollo de algunos asentamientos tracios en centros civiles y comerciales: Philippopolis, Kabyle, Dronggilon, Masteira, Helis, etc. Aparecieron nuevas ciudades: Seuthopolis.



1 Objetos griegos. 2 En Seuthopolis, capital de Seuthes III (330-300 a.C.) combinan el Urbanismo helénico y arquitectura con las tradiciones tracias. 3 Greave, plata dorada. S. IV a.C. 4 Rhyllion, dorado plateado. S. IV a.C.

A los hallazgos de un rico entierro de un aristócrata odrysiano, descubierto en Golyamata Mogila (el gran túmulo) situado entre las aldeas de Zlantinitza y la región de Malomirovo y Ambol. Mediados del S. IV a.C.



❶ Armadura escamada, hierro S. IV a.C. ❷ Adornos, y utensilios del hogar. ❸ Apliques de corona y un anillo de sello, dorado, de un aristócrata odrysiano. ❹ Otra corona de oro y sus apliques colgantes.

A continuación la Cámara central de la tumba Tracia de Svechtari. Región de Razgrad. S. III a.C.



❶ Pieza del frontal interior de la tumba, ángulo izquierdo (esta en la fachada izquierda exterior del museo). ❷ Fotografía de la tumba en su interior. ❸ Lápida fragmentada del S. IV a.C. ❹ Y otra lápida presumible de este periodo sin información.



❶ Lápida. Sin información. ❷ Decreto de Apollonia Pontica (pres Sozopol), mármol S. I a.C. Dionisópolis (después Balchik). ❸ Inscripción de Dionisópolis del Rey Tracio Kotys, mármol S. I a.C. Dionisópolis (después de Sozopol). ❹ Columna con una inscripción del rey tracio Rhoemetalkas II, mármol 21-26 d.C. Apollonia Pontica (después de Sozopol). ❺ Piezas del un túmulo de tracio en las cercanías de Sofía.



❶ Los tres rhyta y la jarra habían sido colocados en el tazón grande o estaban cubiertos por él. Los cinco jarrones de plata enterrados simbólicamente, no solo sacralizaron el espacio, sino que también repitieron en un nivel diferente la tradición ritual evidenciada en la necrópolis. ❷ Rhiton con protoma de un caballo al galope. ❸ Rhiton con protoma de esfinge. Tesoro de Borovo

Tesoro de Borovo, plata dorada, primera mitad del S. IV d.C. Ruse Museo Regional de Historia. Se descubrió en una colina ubicada en el centro de una necrópolis de túmulos de Getian.



❶ El rhiton de la esfinge completo. ❷ Stamp-yunque, bronce S. V a.C. Gurchinovo, región de Tugovishte. ❸ Túmulo tumba de una mujer tracia aristócrata cerca de Senemores. Descubierto en 2006 por Strandzha Expedition. El ritual había sido la cremación in situ del pozo. Después de la quema de los adornos de oro y plata de la pira funeral, se colocaron en el montón de cenizas discos de plata, elementos de una prenda ceremonial, y un conjunto de figurillas de cerámica, relacionadas con el ritual de la invitación al mysetrial. Medios S. III a.C.



❶ Conjunto de joyas de la mujer aristócrata S, III a.C. ❷ Anillo de oro Vidin región S. III - II a.C. ❸ Apliques, dorados plateados, S. IV a.C. Sheynovo, la vecindad de Seuthopolis. ❹ Abajo: Accesorios para decorar los caballos, bronce dorado S. IV a.C. Montículo funerario del distrito Starossel Plavid nº 27.



❶ El rhiton de la esfinge completo. ❷ Fragmento de sarcófago, mármol. Presenta a un hombre con un pergamino en la mano izquierda y una mujer sentada frente a la segunda mitad del S. III d.C. ❸ Espacio de la época romana. ❹ La cultura romana oficial encontró una expresión en la adoración del panteón estatal, así como en la adopción del idioma latino (principalmente en el norte de la montaña de los Balcanes Stara Planina) y del ambiente histórico-cultural de las normas generales de mediados del S. I hasta el S. IV, mientras repetían las actividades reales y creídas del gobernante de una comunidad territorial étnica.

A pesar de la profunda brecha civilizacional entre la etnia y la Tracia urbanizada, la antigua unidad de poder político, militar y sacerdotal se recreó en las condiciones del Imperio.



1 Grupo de esculturas romanas. 2 Busto del emperador Julius Flavius Valens 364/368 d.C. 3 Busto emperador Publio Aelius Hadrianus, 117-138 d. C. mármol. 4 Estatua sentada sobre una bola.



1 Consola para una fuente en forma de cabeza de león, mármol S. II d.C. 2 Fragmento de un grupo estatuario de Artemisa, mármol, primera mitad del S. II d.C. 3 Herma, mármol. S. III d.C. sobre una columna cuadrada. 4 Relieve votivo de una asociación dionisiaca, mármol, S. II - III d.C. región de Razgrad. 5 Cabeza de Afrodita, mármol S. I d.C. realizada por un escultor helenístico de la cual realizo numerosas copias hacia el año 340.

El arte adoptó más formas de imágenes y perdió con cierta extensión su condición de ser para la élite que solo abarcaba círculos más amplios de la población en comparación con el primer milenio a. C. Esto definió sus nuevas funciones. La aristocracia tracia, que se unió a las estructuras administrativas y económicas de los militares romanos, gradualmente se convirtió en romanizado y adoptó naturalmente algunas costumbres de los romanos, helenos y otros pueblos que vivían en las ciudades. Por lo tanto, se convirtió en un consumidor activo de los nuevos géneros artísticos: retrato, relieve votivo, tumbas y santuarios, etc.



1 Nuevo espacio. 2 Mosaico decorado con pájaros, canasta de frutas, motivos florales y geométricos, que se encuentra en un rico hogar aristocrático en el foro de la antigua Philippopolis, S. IV d.C. Museo Arqueológico Regional de Plovdiv. 3 Estatua del Tracio Heros, mármol S. II d.C. 4 Las losas votivas en relieve, descubiertas en el santuario de Kori Gramadi, presentan varios Hermes iconográficos. La mayor parte del termo está hecha de calizas marbolizadas en un mismo taller durante la segunda mitad del S. III d.C.

El primer reino tracio fuerte, del Odrysai, fue creado por Teres a mediados del primer milenio antes de Cristo.



❶ Losas votivas del S. III d.C. ❷ Detalle de las inferiores. ❸ Arriba: Las losas votivas de Zeus y Hera representadas son una escena de libación con fialas sobre altares. Abajo: Las losas votivas de Hera representadas son una escena de libación sobre el altar. ❹ Otras dos más fragmentadas.



❶ Periferia occidental del santuario de roca de Zeus y Hera. ❷ Vitrina con: Vasos rituales en forma de cabeza de sátiro, terracota S. II - III d.C. Vasija en forma de granada, bronce S. III d.C. Pendientes, anillo para el dedo, anillo, pendiente de horquilla. Modelos votivos de buques, plomo S. III d.C. ❸ Vasijas, cerámica. Levka, Svilengrad regio. S. I - IV d.C.

El jinete tracio fue el dios principal de los tracios durante la época romana. Sus reencarnaciones iconográficas fueron diversas, pero siempre fueron acompañadas y atribuidas con: una lanza, una serpiente enrollada alrededor del Árbol de la Vida, un altar, un perro, un bote, etc.



❶ Cabeza de Julia Maesa, plata, S. I. N. Cabeza de Julia Soaemias, plata S. I. Brazalete de oro S. III. Par, oro S. III. Pendiente, oro S. III. Tapa de Pixis, oro, calcedonia, S. III. Plato, plata S. IV y Apliques de oro S. IV. ❷ 1. Losa votiva del Jinete Tracio, mármol, Pico Shiloto en Burgas S. II d.C. y 2-5. Losas votivas del Jinete Tracio, mármol, lugar de origen desconocido S. II - III d.C. ❸ 1. Apliques de plata procedencia desconocida. 2. laminillas, plateadas la región alrededor de la ciudad de Popovo S. II - III d.C.

Los reyes tracios como Sitalkas, Seuthes I, Amatokos I y Kotys I, sus residencias (palacios) estaban fortificadas y construidas con grandes bloques de piedra. Sus gobiernos duraron desde mediados del S. V a.C. hasta mediados del S. IV a.C.





❶ Objetos romanos con la foto de fondo de Augusta Trajana (Stara Zagora) La plaza de la ciudad y las termas cerca de las murallas de la fortaleza S. II d.C. ❷ Estela funeraria sin información. ❸ Columna Billon, milla romana 117-138 A.D. Aldea Abrit, Región de Dobrikt. ❹ Estela funeraria con retratos, piedra caliza Sureste de Bulgaria. S. III d.C.



❶ Estela funeraria fragmentada (Sin Inf.). ❷ Jinete tracio, la parte superior de una estatua. S. II - IV, mármol. Nueva Malhalia pueblo Batak región. ❸ Estela sepulcral con portarretratos S. II - III d.C., mármol, Muletarovo villaje Blagoevgrad región. ❹ Otro lateral de esta sala con piezas romanas.



❶ Lápida con una representación de una hoz de podar la vid, mármol. S. II - III d.C. Llandertal. ❷ Lápida con una representación de héroes tracios y retratos, mármol. S. II - III d.C. Sandanski ❸ Escultura femenina (S. inf.). ❹ Lápida con la representación de un Jinete tracio. ❺ Escultura masculina con una cadeneta de frutas S. II -II d.C.



❶ Urna, cerámica, lugar de origen desconocido, finales del S. V principios del S. IV a.C. ❷ Libro órfico de los muertos con textos en etrusco, oro, lugar de origen desconocido. Finales del S. V principios del S. IV a.C. ❸ Una pieza del tesoro de ornamentos, de plata. ❹ Estatuilla, Florero, Espejo, anillo de oro y piedras, y pulseras. ❺ Estatuilla de plata. S, III d.C.

Los diferentes tesorillos localizados en túmulos funerarios se van sucediendo en las vitrinas



❶ Tesoro de ornamentos S. I a.C. – S. I d.C. Vidin region. Los cinturones de plata, brazaletes, turquesa, aretes, anillos y collares de punto que fueron descubiertos durante las actividades de construcción habían sido depositados en vasijas de cerámica y cobrados en el suelo. Hasta ahora no se había descubierto un conjunto completo de adornos similares en el territorio de las provincias tracias romanas. ❷ Tesoro de ornamentos (pulseras anillos pendientes, etc. S. I a.C. – S. I d.C. Vidin region.



❶ Detalle de una de las pulseras. S. I a.C. – S. I d.C. Vidin region.

Vasijas de cerámica y objetos de mármol, Raciaria (El pueblo de Archar, región de Vidin).



❶ Piezas de terra sigillata de distintas centurias y 13. Fragmento de un grupo estatuario de Dioniso S. II - III d.C. ❷ Copas antropomórficas S. II - III d.C. ❸ 1. Jarras, jarras, cuencos, lámparas de aceite, guttus y kernos. S. II - IV d.C. 2. Copas Terra sigillata, decoradas con escamas superpuestas, que recuerdan a las piñas. S. I - II d.C. 9. Cuenco Terra sigillata con decoración de barbotina - ornamentos de plantas en relieve Segunda mitad del S. I d.C. ❹ La folklorización, es decir, la rutina, de la imagen simplificada de Orfeo, que escribió con su música los animales salvajes, comenzó en el período comprendido entre el S. II a.C. y S. II y III d.C.

Durante más de dos mil años desde la época histórica linear, la civilización tracia había preservado, debido a la actitud activa de sus portadores, las características integradas y duraderas que influyeron en los procesos históricos culturales en el sudeste de Europa.

Los esquemas iconográficos que presentaban el concepto del Maestro y líder de los iniciados en Hades, transformados en la figura del Señor de la naturaleza animada y no animada, En el arte del S. III d.C. Orfeo gradualmente adoptó imágenes de atributos que habían sido asociados con Cristo, el portador de la nueva fe-esperanza.

Con la integración de los tracios en el imperio romano y por tanto la desaparición de las fronteras entre estos reinos facilito la libre circulación de las personas y por tanto también de las ideas.





❶ 1. Jarras, jarras, cuencos, S. II - IV d.C. ❷ 2. Mosaico con un muestrario de animales. ❸ 3. Otro mosaico con la presencia de animales en el mismo.

El pabellón nº 4 que está al lado en esta planta, recoge Las tierras búlgaras durante la ocupación otomana desde 1396 hasta el año 1878.



❶ 1. Artophorion 1626 Chiprovts Goldsmith's School, plata dorada, esmalte, piedras de colores. Monasterio de Dechant. ❷ 2. Al fondo un iconostasio dorado policromado. ❸ 3. Campana de iglesia rusa, regalada al Monasterio Preobrazhenie (La Transfiguración) por el emperador Alejandro II, S. XIX, peso de bronce - 800 k. ❹ 4. Trono de obispo 1848 Bebur Escuela.

Durante este periodo largo de tiempo la fe cristiana fue el nexos de unión para la población ortodoxa de los Balcanes.



❶ 1. Acceso al fondo del pabellón nº 4. ❷ 2. Relieve con una persona. ❸ 3. Vash Ivanov Kunchev 1837 - 1878. ❹ 4. Publicaciones técnicas de las reformas en diversos templos.





1 Publicación en búlgaro de los yacimientos y actuaciones y planos de los mismos. 2 Indicador de la sala. 3 El pabellón nº 4 se encuentra distribuido en varias Salas 4 Nueva sala de este periodo.

A continuación diversos cuadros de iglesias y monasterios, que mayormente pertenecen al S. XVIII.



1 Icono-lámpara 1776 aleación de plata. 2 Tríptico S, XIX. S. XVIII Escuela de Arte Strandzha. Monasterio de Rila. Madera, temple. 3 Arriba: San Nicolás y San Charalambos. S. XVIII Escuela de Arte Strandzha. Madera, temple. Abajo: San Atanasio S. XIX madera y temple, y San Cosme, San Damián y San ¿? 1637 madera y temple. 4 San Modesto S. XVIII.



1 Arriba: Santo Tomás S. XVIII. Abajo: ¿? Y la Ascensión del profeta Elías. S. XVIII. 2 Diversos adornos religiosos en metal y otros tejidos bordados. 3 El arcángel San Miguel ¿? 4 Repujado del icono San Juan Bautista con escenas hagiográficas. S. XVIII, plateado con dorado.

Los cuadros o soportes donde la cubrición mayoritaria de su espacio por placas de plata repujada, dejando el espacio de las caras, que estas son pintadas sobre la tabla del fondo del cuadro

Los llamados iconos no solo son los que están efectuados por la labor del repujado también los cuadros con las imágenes religiosas están comprendidos.



❶ Repujado del icono de la Santa Madre Hodegetria, 1765 aleación de plata con el dorado. ❷ Arriba: Libro Colección de apócrifos 1807. Abajo: Copa de mediados del S. XIX Peral tallado en madera de pastor Región de Trandza y Pavur - Vitlenik (Vasija para brandy) finales del S. XV Pever. ❸ Jerusalén 1873 La Iglesia de San Jorge demolida, pueblo de Oreshets, región de Vidin, lienzo, temple, marco inferior de madera. ❹ San Nicolás S. XV.



❶ San Pablo y San ¿? Otros santos y arcángel. ❷ Cristo Pantocrátor S. XVIII. ❸ La Virgen con el Niño. S. XIX. Iglesia de la Asunción Monasterio de Karlukovo. ❹ Tríptico. S. XVII. Monasterio desconocido en Macedonia. ❺

El día del juicio estuvo entre la composición fundamental en el arte bizantino y post-bizantino. El mural conservado en el Museo Nacional de Historia presenta lo más típico del arte balcánico del S. XVII iconográfico de la escena.



❶ Corona votiva ¿?. ❷ El Juicio Final S. XVII Iglesia del Nacimiento de Cristo, El pueblo de Arbanasi, fresco.

La representación de Cristo en la gloria se muestra tradicionalmente en la parte superior de la composición, flanqueada por los defensores de los parientes humanos en el Día del Juicio Final: La Santa Madre y San Juan Bautista, en el fondo negro del rollo sagrado, enrollado por dos Ángeles (falta aquí). La primera fila presenta las figuras de los doce apóstoles en dos grupos. Están representados en bancos con espaldas abisagradas, y



detrás de ellos se ven muchos ángeles. Una banda de coros de prelados, profetas, mártires, diáconos reverentes y mujeres mártires, sigue horizontalmente en esta fila. Están representados en composiciones separadas los grupos.



❶ Composición de la parte izquierda. ❷ Escena central sobre la puerta. ❸ Y la parte derecha.



❶ Parte inferior izquierda donde son llevados los castigados a las llamas del infierno. ❷ Arriba: Santa Madre y el Niño. XIX Repujado del icono Santa Madre Odigitria, 1807 Monasterio Kosinitsa, Drama, Grecia. y Santa Madre Odigitria, 1827 Monasterio Kosinitsa, Drama, Grecia. Abajo: Relicario S. XIX Santo Monasterio Kosinitsa, Drama, Grecia. ❸ Distintas prendas religiosas y bordados. ❹ Detalle del bordado de la estola.



❶ Epimanikia S. XVIII, seda, hilos de oro, oropel, cuero y Estola S. XVI seda sobre forro de lino, bordado de oropel. ❷ Altar Puertas santas. 1661 Iglesia de San Esteban, Nessebar. Madera, temple, tallado en madera policromada. ❸ San Juan el Precursor S. XIV y XVII-XVIII. Madera, lienzo, temple. ❹ San Jorge S. XVII. Tempera sobre lienzo, panel de madera.

A continuación algunos iconos de la Escuela de Arte de Samokov.



❶ Trinidad del Nuevo Testamento, principios del S. XIX Toma Vishanov, madera, temple. ❷ San Juan de Rila S. XIX Escuela de arte Samokov, Monasterio de Rila Madera y tempera. ❸ San Juan de Rila, S. XIX Madera y tempera. ❹ San Juan de Rila S. XIX Escuela de arte Samokov. Madera y tempera. ❺ La Natividad principios del S. XIX Toma Vishanov, madera y tempera.



❶ San Juan el Precursor S, XVI Madera, lienzo, temple. ❷ San Nicolás con escenas haliográficas S. XVI madera y temple. ❸ Adornos S. XVIII, plata y marfil, y Papti (cierres de cinturón) mediados de S. XVI, plata. ❹ Alfombra Kotel 1865, lana, técnica de alfombra plana "Kadravi zvezdi" patrón. ❺ Partes del iconostasio de la Asunción del Monasterio de la Madre Holi en Karlukovo. 1. Guirnalda que representa el ojo inmóvil de Cristo. 2. Puertas reales con representación de la Anunciación, Profeta David y Profeta Salomón. San Vasili el Grande, San Grigorii Teólogo, San Juan Crisostoma y San Nicolás de Myra Daskal Urosh 1791 Madera, temple.



❶ Axion Estin, San Pantaleón, San Basilio el Grande, San Juan Bautista, San Elías, 1807 madera y temple. ❷ Altar Santos sagrados, Iglesia de la Ascensión, Nessebar 1561 madera y temple. ❸ Vitrina con otros objetos. ❹ Relicario 1803 Monasterio de la Santa Madre Kosinitsa, Drama, Grecia, plata con dorado, terciopelo azul oscuro, gemas, perlas, corales, filigrana. Representación exterior: Crucifixión, Descenso al infierno.



❶ Panorámica de esta sala. A la izquierda las pinturas de la Iglesia de San Jorge demolida, Villaje Oreshets, región Vidin.



❶ Hagia Ripida S. XVI Iglesia Obispa Agii Theodori en Serres, Grecia. aleación de plata, niello, esmalte. ❷ Artophorion S. XVIII Monasterio de la Santa Madre Kosinitsa, Grecia, plata dorada. ❸ Relicario S. XIX. Monasterio de la Santa Madre Kosinitsa, Drama, Grecia. Con la descripción del Descenso al infierno, y resurrección.



❶ Libación Phiale 1819 Santa Madre Monasterio Kosinitsa, Grecia, plata dorada, de porcelana. ❷ Cruz ortodoxa con perlas y gemas. ❸ Otros iconos en esta sala.



❶ Fondo de la sala. ❷ Con iconos de San Juan de Rila, entre otros. ❸ Altar Iglesia de San Esteban, Nessebar y vitrina con tejidos religiosos.

Salimos para entrar en el tercer pabellón, El Estado búlgaro en la Edad Media S. VII al XIV.



❶ Coronas del segundo Estado búlgaro, oro perlas y gemas preciosas. ❷ Vitrina con diversos objetos de oro. ❸ Dos muestras de collares. ❹ Azulejo con una representación de Chamán, la primera mitad del S. IX, arcilla. Madara.

En este pabellón que llama la atención el gran artesanado redondo que hay en el centro.



❶ Detalle del artesanado del techo y de su lámpara central. ❷ Copia de los colaboradores del pintor mural Deyan y Doya S. XIV. El original está en el Monasterio de San Juan el Teólogo Iglesia de Zemen.



❶ Imágenes de este lateral del pabellón nº 3.

❷ Con objetos desde el S. VI a.C. al S. VI d. C.

Este pabellón da a la parte de atrás del museo, desde sus ventanales se divisan los amplios jardines que posee, como antigua residencia del gobierno, y el marco incomparable del Parque Natural de Vitoshka.



❶ Capitel con cruz, caliza piedra segunda mitad del S. IX. Golyamata Basílica de Piska. ❷ Crónica de Ioanes Scylitzes y Scylitzes continuatus S. XII c. Ohrid. Pergamino. ❸ Tzar Samuil II (- Zar Samuel) (997 – 1014). ❹ Pareja de campanas una donada en 1270 del monasterio de San Charalambius y Santos Arcángeles Melnik, y la segunda también donada por su inscripción en 1211-1216, bronce de la iglesia de San Nicolás de Melnik.



1 Bloque con letras cirílicas incisas y cruces S. XII - XIV, piedra caliza. Iglesia cerca del pueblo de Novosel, región de Shumen. 2 Bloque con letras cirílicas incisa S. XII - XV, piedra caliza. Iglesia cerca del pueblo de Novosel, región de Shumen. 3 Detalles de los colgantes de las coronas votivas. 4 Puertas 1335-1340 Es la iglesia que fue construida en el keasar Stephan Hreljo Dragovol. La puerta está decorada con diseño entrelazado y representaciones de leones y grifos Tallado en madera, Monasterio de Rila.



1 Continuamos recorriendo esta amplia parte del museo. 2 Pintura mural St. Marina, la Santísima Trinidad del antiguo testamento y el sacrificio de Abraham S. XIII, la puerta de la iglesia de St. Marina en el pueblo Karlunovo, región de Lovench. 3 Pintor mural la Santa Madre y el Niño S. XIV, la ciudad medieval de Cheven.



1 Escenas y representaciones de un icono ceremonial ensamblado, arcilla roja. Iglesia nº 10 la ciudad medieval de Cherven. 2 Mural S. XIV. Encontrado en las ruinas de la Iglesia de San Elijah en la fortaleza de Urlich, el pueblo de Bozhenitsa, región de Botevgrad. 3 Cabezas de una composición escultórica S. XIII-XIV piedra caliza Sveta Gora Veliko Turnovo. 4 Pósea finales S. XIII. Santa Madre Perivlepta Churcha, Macedonia. Bordado de seda, oropel, hilo de oro.



1 Lápida de Resar Hreljo Dragovol 17 de diciembre de 1343, mármol, el original en el Monasterio de Rila. 2 Piedra perforada con inscripciones. 3 Relieve con la imagen S. XV-XVI, piedra caliza Sozopol. 4 Diversos objetos medievales.



Continuamos ahora con las vitrinas donde se encuentra el Tesoro de Nikopol del S. XIV.



❶ Tesoro de Nikopol del S. XIV Oro y plata dorada Karmaniuka sito de Nikopol. Pleven. ❷ Vistas aéreas de diverso sitios arqueológicos. ❸ Capitel con cabezas de perros S. XIV, mármol. Tsarevets, Veliko Tarnovo.



❶ Capitel decorado S. XIV. Mármol Iglesia de la aldea Moviosef, Shumer. ❷ Monogramas del zar Mikhail Shishman 1323-1330 con mayúsculas, mármol del palacio de Tsarevets, Veliko Turnovo. ❸ Tesorillo de monedas de plata. ❹ Tesoro de adornos en la frente S. XIII-XIV, plata. Kotel, y Selts S. XIII-XIV, plateado.



❶ Alhajas. ❷ Faja S. XIII, hilos de plata, algodón, necrópolis en la aldea de Kramolin, región de Sevlievo. Gabrovo. ❸ Otro conjunto de joyas en plata.



❶ Copia de la pintura mural del zar Constantino Asen 1257-1277 y su primera esposa Irina (†1268), 1259. el original está en la iglesia Boyana San Nicolás y San Panteleymon, Sofía. ❷ Copia de la pintura mural Sebastokrator Kaloyan y Desislava 1259, el original está en la iglesia de Boyana San Nicolás y San Panteleymon, Sofía. ❸ Tesoro de Nikopol S. XIV. Oro y plata dorada. Kharmaniuka sito de Nikopol. Pleven. ❹ Mural con la representación de un Santo Guerrero S. XIII-XIV iglesia nº 11 de la ciudad medieval de Cheven.



Este pabellón da a la parte de atrás del museo y a su jardines.



1 Sitial eclesiástico policromado. 2 Elemento arquitectónico del S. XIV. 3 Otras piezas (impostas) esta policromadas. 4 Arco fragmentado con una cruz y una inscripción S. XIII-XIV Tsarevents, Veliko Turnovo.



1 Lápida con Cruz S, XIII. 2 Silla de una fila de la iglesia. Es de la iglesia que se construyó en la vejez de Stephan Hreljo Dragovor Wood, Monasterio de Rila. 3 Puertas S. XIV Iglesia de San Nikola Boinichki en Ohrid, Macedonia. Tallado en madera, bajo relieve plano. 4 Relieve con la imagen de un zorro S. XI-XIII, mármol de la iglesia de los Santos Apóstoles, Sozopol. 5 Medieval representación de un hombre a caballo de una iglesia.



1 Elemento arquitectónico con la representación de un ángel S. XIII-XIV mármol. Tsarevents, Veliko Turnovo. 2 Columna con una inscripción en el tratado de Khan Omurtag, 815, mármol del pueblo de Sechishte, región de Shumern. 3 Columna con una inscripción conmemorativa, 814-831, piedra caliza. Provadia. 4 La parte opuesta del pabellón.



1 Panorámica de la otra parte del pabellón por visitar.



1 Modelo de la Tumba del Rey Samuil 997-1014 Isla de San Achiles Prespa Laka. 2 La muerte del rey Pedro, el regreso de sus hijos Boris y Romanus de Constantinopla a Preslav. Abdicó en 969 y murió como un monje el 30 de junio de 970. Fue proclamado santo. 3 Bloque con inscripciones y dibujos grabados S. X. Texto litúrgico del Salterio. "Mi Señor. Por favor sálvame a través de Tu Nombre y júzgame a través de Tu Poder". Inscripción con el nombre de Clemente, el Papa de Roma, imágenes de águilas, palomas, una máscara y dragones. Caliza. Monasterio en el área de Tsarkvata cerca del pueblo de Ravna, región de Provadiya.



1 Losa con rosetas S. X, piedra caliza. La iglesia redonda Velki Presiav. 2 Impostas S. X. 3 Grupo de piezas arquitectónicas. 4 Icono de San Teodoro Stratilat, S.X.



1 Otras piezas arquitectónicas. 2 Columnas S. X mármol. Velki Presiav. 3 San Cirilo y San Metodio Mural de la iglesia La Dormición de la Santa Madre de Dios en Ohrid, 1863. 4 San Cirilo y San Metodio.



1 Revestimiento de pared S. X. Veliki Preslav. 2 Columna S. X Veliki Preslav. 3 Conjunto de monedas de diferentes reinados desde el año 852. 4 Hebillas, adornos y sus dibujos. 5 Objetos y monedas. 6 Crónica de Ioannes Scylitzes y Scyltzes.



❶ Bajo relieve de un frontis realizado en mármol.



❶ Cámara funeraria con una urna. S. VII-IX. Necrópolis búlgara, cerca del pueblo de Topola, región de Dobrich. ❷ Urnas y ajuares funerarios de los S. VII-VIII.



❸ Panorámica de ese espacio donde nos encontramos del pabellón nº 2.

La iglesia redonda en Veliki Preslav, está considerada como uno de los ejemplos de la arquitectura búlgara medieval.



❹ La iglesia redonda en Veliki Preslav S. X.. ❺ Old-bulgariana graffiti S. VIII-IX. Pueblo de Mogila, municipio de Kaspichan. ❻ Otros yacimientos búlgaros y algunas de sus piezas. Ⓧ Khan Krum derrota a los bizantinos en el este de Tracia en 813. Miniatura de la transcripción de Madrid de la Crónica de John Skylitzes



❶ Columna fragmentada. ❷ Columna con escritura cirílica. ❸ Arriba anillos: 5. Anillo con decoración vegetal S. VIII Aldea de Mutnitiza. Región de Sumer. 6. Anillo con inscripción en Griego S. IX. Shumem. 7. Anillo con signo rúnico S. VIII-IX Vidin. Abajo: 8. Primer ornamento del cinturón Madara S. IX. Complejo del monasterio, Madara. ❹ El pueblo de Khan Krum después de su victoria sobre el emperador Nicéforo, S. XIV. ❺ Columna con una inscripción de Khan Omurtag S. IX Pliska.



❶ Sin información. ❷ Modelo de una iglesia del S. XIV, piedra caliza. Iglesia nº 5 en la ciudad medieval de Cherven. ❸ Modelo de una iglesia del S. XIV, piedra caliza. Iglesia nº 5 en la ciudad medieval de Cherven. ❹ Vista de los amplios jardines tras el museo.

A continuación en las vitrinas se encuentra expuesto el tesoro de Nagysentmiklys, de los S. VII – IX.



❶ Diversos objetos en oro de este tesoro. ❷ Detalle de las filigranas y motivos granados en estas piezas de oro. ❸ Algunas de las piezas lleva una inscripción con el alfabeto griego.

Este tesoro se encontró por dos agricultores búlgaros el 3 de julio de 1799, en las cercanías de Sánicolau Mare.

Está compuesto por 23 piezas de oro que pesan 9,9 kilos en jarras botellas, platillos, tazones, etc. Finamente labrados estos objetos, en uno de ellos está la escena del príncipe victoriosos que arrastra de sus pelos a un prisionero.



1 Y recorremos la ultima parte de este pabellón.



1 Vista de los jardines con algunas esculturas. 2 Que están repartidas por los mismos 3 Diversas puerta Santas de iconostasio, tallados y policromados e iconos de Jesucristo. 4 En esta puerta santa el arcángel anuncia a la Virgen su gestación.



1 En esta puerta se vuelve a repetir el mismo motivo. 2 San Juan de Rila y a la derecha Jesucristo. 3 Otro conjunto con otra puerta y los iconos con la Virgen con el Niño. San Juan de Rila y Jesucristo.

Abandonamos este pabellón para continuar la visita.



1 Salimos al espacio central para bajar las escaleras a la planta baja. 2 Barco Dugut S. Olmo XIV-XVI Descubierto en la bahía de Burgas. 3 Relieve de piedra que representa un dragón de siete cabezas con coronas. El pueblo de Belopolyane, región de Ivailovgrad, S. XIX. Iglesia de San Atanasio.

Y recorreremos los lateral de este amplio hall con sus esculturas...



❶ El jinete victorioso a finales del S. XIV-comienzo del XV de piedra caliza. Ciudad medieval de Kaliakra, región de Dobrich. ❷ Otra escena con un jinete en este relieve. ❸ Estas piezas están a lo largo de los laterales.



❶ Estatua de león, S. IX Khan Khan village, región de Shumen. ❷ Columna con una inscripción de Khan Omurtag parte del tratado de paz 820, mármol. El pueblo de Sin Vir, distrito de Shoumen, Sofía. ❸ Columna con una lista de inventario de armamento, la primera mitad del S. IX, mármol. Veliki Preslav. ❹ Columna con el nombre de la fortaleza Burdizon, capturada por los búlgaros en 812/813, mármol. La gran basílica, Pliska, Sofía.



❶ Panorámica del hall del museo.

Y continuamos nuestra visita por las salas del corredor a mano izquierda.



❶ Lateral junto a la guardarropía. ❷ Fragmento de una lápida S. Inf.) con una inscripción en el centro y dos personas tenates de una corona abajo ❸ Vitrina con objetos romanos Donados Boyan Radev de los S. I-III d.C.. ❹ Vista de esta sala con estatuas y piezas romanas.

A continuación algunas piezas están sin información o en búlgaro.



1 Estela (S. Inf.). 2 Estela con un relieve de un togado y una inscripción en griego.. 3 Estela con re retrato de la finada, del S. I-III d.C. 4 Estela con el retrato de un matrimonio con un niño S. I-III d.C. 5 Estela fragmentada de Octavio.



1 Nuevo conjunto de estelas. 2 La gran mayoría están fragmentadas. 3 Y proceden de la época romana en Bulgaria.



1 Estela funeraria con el relieve de una pareja. 2 Conjunto de piezas con procedencia funeraria. 3 Urna con el retrato de una pareja. 4 Estela con el relieves de una hombre en el campo.



1 Estela funeraria con el relieve de una persona cazando.. 2 Estela con el relieve de una niña con una muñeca. 3 Lauta sepulcral, fragmento con el relieve de una niña. 4 Estela discoidal con el relieve de una familia. 5 Lauta sepulcral con una escena familiar ante una mesa, con una inscripción en la parte inferior.

Lástima que toda información solo este en búlgaro.



1 Estela cuadrada con la escena de una pareja y un niño. 2 Lauda sepulcral con el retrato de una pareja. 3 Lauda sepulcral con el relieve de una pareja y en centro un niño, está fragmentada por la mitad. 4 Lauda sepulcral con la escena de una pareja con un niño. 5 Estela con una pareja con un niño que lleva un racimo de uvas. En la parte inferior posee una inscripción.



1 Lauda sepulcral con el retrato de una pareja e hijo.. 2 Lauda sepulcral con el retrato de padre e hijo, mas una inscripción en la parte inferior. 3 Lauda sepulcral con escena familiar puestos de pie. Fragmentada y con vástago. 4 Lauda sepulcral con retro del finado y una inscripción en el fondo. 5 Lauda sepulcral con retro de una pareja y en su parte inferior una inscripción.



1 Lauda sepulcral con retrato de una pareja y en su parte inferior una inscripción. 2 Estela con un retrato de pareja.. 3 Lauda sepulcral con escena familiar con el finado y en su parte inferior posee un vástago. 4 Lauda sepulcral con escena familiar con cuatro personas ante una mesa y en su parte inferior una inscripción. 5 Lauda sepulcral con inscripción superior y una pareja con un hijo. S. II-III d.C.



1 Estela familiar con tres hijos. 2 m. 3 Escultura de un hombre que lleva un perro. 4 - 5 - 6 Varias esculturas sin información .

Subimos por una de las escaleras laterales para continuar la visita en la siguiente planta.



Donde visitamos las salas Sala de Etnografía - Cultura popular búlgara. Con los trajes regionales o vestimenta del S. XIX y XX



En ellos los bordados y complementos son una parte importante de los mismos. Y también los que emplean en las fiestas importantes,



Subimos a la planta siguiente con uno de los oficios artesanos como a la confección de las alfombras. Los interiores de las casas del renacimiento búlgaro y la restauración de una habitación de invitados en la Casa Jorg en Teveren.



1 Subimos a la tercera planta.

2 Algunos telares.

3 La casa Jorg en Teveren, con profusión de alfombras.

La casa Jorg en Teveren.



❶ Detalle decorativo en hogares búlgaros. ❷ Huevos de pascua y en el centro un pastel típico con hojaldre y frutas. ❸ Vista de los jardines y al fondo el Parque natural de Vitosha.

Algunos elementos de la vida cotidiana en estos siglos pasados.



❶ Un telar. ❷ Los pupitres de las escuelas. ❸ De formas rudimentarias. ❹ Útiles en la elaboración de los tejidos.



❶ Diferentes objetos de joyería. ❷ Tela pintada con una escena costumbrista. ❸ Objeto decorativo. Conmemorativo de la participación de Bulgaria en la 1ª Guerra Mundial. Se hizo en Austro-Hungría y se presentó a Fernando I en 1916.



1 Calculadora "Kuli" que pertenecía a un comerciante mayorista de tabaco S. XX. 2 Reloj con dispositivo inferior de fracciones. 3 Reloj de la colección real. París finales S. XIX. 4 Medallas Jubileo "25 años de reinado del zar Fernando I"



1 Ernestina Cruz y Cadena de la Orden, oro, esmalte. 2 Orden de la Anunciación, pequeño collar, del Reino de Italia. 3 Premio "Ciudadano honorario de Sofía". 4 Collar, Cruz y condecoración.

A continuación visitamos el Salón Stunchovi en el tercer piso.

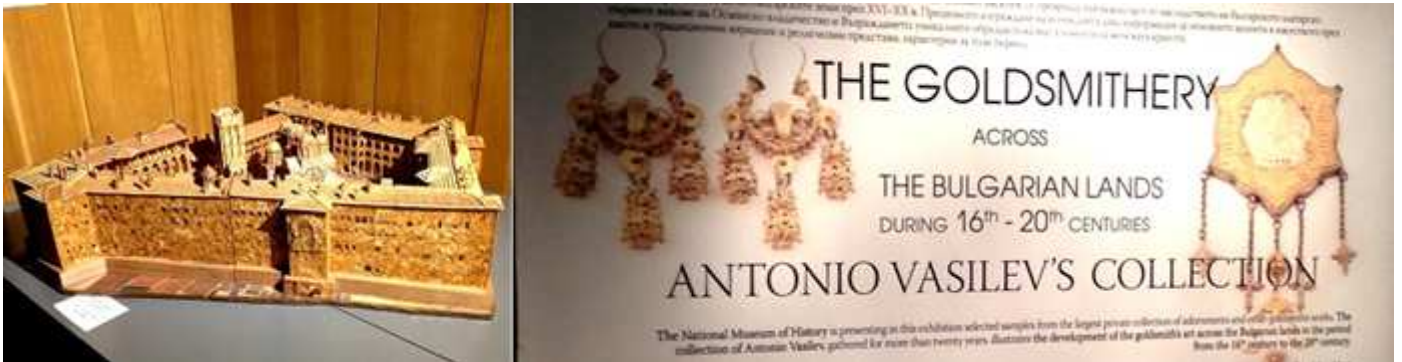


1 Esta colección es una donación. 2 Se compone de 290 muestras de bienes culturales.. 3 Que Iván Stanchov dono en 2007, nieto de Dimitar Stancho.



1 Vitrina con diplomas y vestimenta. 2 Son de varias generaciones de diplomáticos. 3 Iglesia de Christ Pantocrátor. maqueta de Boris Ignatov.

A continuación un grupo de maquetas de algunos templos importantes.



1 Maqueta del Monasterio de Rila. Hecho por 17 años y 2 meses por el Sr. Plamen Ignator 2 La orfebrería a través de la tierra búlgara.

Una de las colecciones destacadas es la Antonio Vasilev's. sobre la orfebrería búlgara de los S, XVI al XX.



1 Hebillas bronce, dorado, esmalte, vidrios de colores, calados S. XVI-XVIII. 2. Cinturón de hombre. azulejos calados, cosidos sobre tela, piedras de colores S. XVIII. 3. Cinturón de azulejos. Sección fundida con aplicación tallada, aleación de plata, dorado, filigrana calada. S. XVIII. 4. Cinturón. Azulejos colados, cosidos en cuero, dorado plateado S. XVIII. 5 Vitrina con los objetos. 6 Abrigo de mujer Djuebbe, Macedonia occidental, Vever. Seda, hilos de oro S. XIX.

Esta colección muestra el trabajo de los orfebres del país que realizaban los complementos de las vestimentas de la época, en las tierras búlgaras durante los siglos XVI-XX. Entre los que se encuentran piezas de los orfebres Chiprovtsi que eran los más afamados, y que fueron dispersados a consecuencia de los ataques otomanos de la ciudad.



1 Pulseras y Anillos. 2 Vitrina con: Adorno para la cabeza, Adorno para la oreja en forma de garra, Adorno para el pecho, Pulseras, Pinza para el pelo, Bukle, Pendientes para la oreja, Collar, Adornos para la cabeza procheinik, Pinzas para el cabello y Hebillas. S. XVII-XVIII. 3 Hebillas 6. Karlovo, aleación de plata. Representación: Anunciación.

Antonio Vassilev es el dueño y fundador de la Galería Bulgari. Fundador de la Fundación Bulgari orientada en el campo del arte, la cultura.



❶ La colección mantiene muestras de los distintos orfebres del país. ❷ Durante el imperio otomano y el renacimiento búlgaro.



❶ Cinturones Dedeagach (Tracia occidental). Aleación de plata, dorado, piedras de colores, textil, cuero, esmalte, granulación, S. XVIII. ❷ Cinturones con hebillas Provadia. Secciones fundidas, cosidas en textil. Plata, dorado, filigrana calada, granulación. S. XVIII. ❸ Vista de la sala expositiva.



❶ Adornos para el pecho. Plata, aleación dorado, niello, piedras de colores, esmalte, S. XVIII-XIX y Adorno para la cabeza Macedonia, aleación de cobre, cuentas S. XVIII. ❷ Collar. Chiprovtsi. Oro, plata, cuentas de coral S. XVII. ❸ Adornos para el pecho. Torc. Tiras de plata tejidas, cadenas con monedas, cruces, etc. y Collares, placas de metal con colgantes, aleación de plata, dorado, esmalte, piedras de colores. S. XVIII-XIX



❶ Cruces, amuletos y crucifijos cristianos. Plata, aleación de plata, dorado, esmalte, niello, piedras y cuentas de colores, placas de cuerno, concha: monedas búlgaras y otomanas, filigrana, granulación, tallas en miniatura S. XVI-XX. ❷ Conjunto de adornos de

mujer. Vratsa / Vidin. Broche, cinturón, aretes, adorno de pecho con representación de San Jorge, brazalete. Plata dorada, piedras de colores, filigrana. S. XIX. ❸ Cajas Snutt (tabaco). Representaciones: santos cristianos, águila bicéfala, decoraciones arquitectónicas y florales. Martillado en ambos lados, fundido, grabado Plata, aleación de plata, dorado. S. XVIII-XX.



❶ Adorno de pecho-amuleto. Talla en miniatura con incrustaciones con escenas religiosas. Plata, filigrana, madera. S. XVII. Encolpions Medallones con una moneda en el centro. (Nuestra Señora del Signo y Trinidad del Testamento Oid) Plata, aleación de plata, talla en miniatura S. XVI.XVIII. Cruz de mesa litúrgica. Oro, plata, gilpin, piedras de colores, filigrana, talla en miniatura. Representaciones: escenas evangélicas. ❷ Decoración de la cabeza prohelnik. Del tocado sokay. Dorado plateado, con incrustaciones de piedras de colores. S. XVIII. ❸ Collar de adorno para el pecho. Dorado plateado, con incrustaciones de piedras de colores. S. XVIII.



❶ Adornos mamarios. Plata, plata dorada, filigrana, incrustaciones de piedras de colores, cuentas de coral. S. XIX. ❷ Collar de adorno para el pecho. Plata dorada, incrustaciones de piedras de colores. S. XVII. ❸ Adornos para el pecho. Plata, aleación de plata, dorado, esmalte, piedras de granulación de colores y piedras semipreciosas, monedas otomanas. S. XVIII-XIX.



❶ Cinturones, collares, pendientes, etc.. ❷ Collar. Samokof. Tiras metálicas tejidas en aleación de plata dorada y plateada, placa oblonga aplicada con placas fundidas en forma de rosetas y media luna. S. XVIII. ❸ Distintos tipos de colgantes.



❶ Tazones tssove. Plata, aleación de plata, dorado, niello. Con la representación: San Jorge. Y decoración floral y zoomorfa S. XVII-XIX.

Los antiguos centros de orfebrería como Chiprovtsi, Vratsa, Kranovo y Sofía habían conservado durante los primeros siglos del dominio otomano. Las numerosas minas de oro del vecindario de Srebril en Chiprovtsi y su escuela crearon notables obras de minas de oro tanto en escala como en logros artísticos. , que convirtió la ciudad en un importante centro de orfebrería en la península de los Balcanes en el período comprendido entre el S, XVI y XIX.



❶ Hebillas de doncella. Karlovo De forma redonda Oro fundido y decoración martillada Finales S. XIX. ❷ Tazón de fuente. Chiprovtsi. Martillado, plata, dorado, esmalte Representación: San Jorge. Composición floral S. XVII. ❸ Adorno de pecho Kuna Plata, aleación de plata. Representación: águila bicéfala con corona S. XIX. ❹ Pendientes con colgantes pendientes sobre la oreja, pendientes con colgantes calados, arpalil. Plata, plata dorada, piedra coloreada, cuentas, filigrana, granulación, esmalte. S. XVI-XVIII.



❶ Anillo y aretes. Plata, dorado, filigrana, cuentas de coral, S, XVIII. ❷ - ❸ Adornos para el pecho Kuna, plata, plata dorada, esmalte nácar, martillado. Representación: Anunciación, Navidad, Santa Catalina, águila bicéfala. S. XIX.



❶ Cruces de mesa litúrgicas, oro, plata dorada, piedras de colores, filigrana, talla en miniatura, con escenas evangélicas S. XVIII. ❷ Caja de pancartas, Representación: águila de doble cabeza, plata S. XIX Adornos, aleación de plata, dorado, filigrana, piedras de colores, águila de doble cabeza S. XIX. ❸ Una vista de las ala que estamos recorriendo.

Una de las piezas que se lucía en los vestidos típicos búlgaros eran las hebillas de los cinturones que se ceñían con ellos, las hay con toda clase de filigranas y las piezas que en ellos se engarzaban.



❶ Vitrina con nueve tipos de hebillas distintas. ❷ Todas estas muestras de los orfebres que durante el renacimiento búlgaro las elaboraron. Estas son de los S. XVIII y XIX.



❶ Surtido de broches. ❷ Dejamos la sección de orfebrería de las tierras búlgaras y entramos en esta rotonda. ❸ Con objetos más modernos realizados en vidrio

Sala “Nacido de las llamas”



❶ Detalle de la araña del techo de esta sala. ❷ Objetos realizados por la Escuela de Artes de Valaske Mericici en la república Checa
❸ Donde muestran la tradición de la única escuela.

La sala con las donaciones que efectuó el doble campeón olímpico Boyan Radev Hall y es una de las personas que mas a donado a esta institución.



❶ Otra vista con las muestras de vidrio. ❷ Nueva sala con las donaciones de Boyan Radev Hall. ❸ Cuadros, y documentos en esta sala

La colección que está expuesta se compone de 170 piezas, con iconos, tallas de madera, esculturas, etc.



❶ Escultura de la colección de Boyan Radev. ❷ Documentos, vestuario y fotos retrospectivas. ❸ Detalles y recuerdos en la vitrina.



❶ Los espacios de la colección de Boyan Radev.



❶ Renacimiento búlgaro (siglos XVIII - XIX).



❶ Espacio con la exposición de la Antártida. Con objetos de las expediciones en la década de 1980.



❶ Con diferentes objetos se presenta la lucha por la independencia nacional y religiosa.



En esta segunda planta se encuentran repartidas las salas dedicadas a la Historia de Bulgaria, tras su liberación del Imperio Otomano en 1878, y además de las Exposiciones Temporales.



❶ Salas con objetos para el hogar. ❷ Rincón con un piano. ❸ Cruz de la iglesia monumento ruso en San Estefano S. XIX, bronce.

Sala con Motivos Militares



❶ Estandarte de Samara 1911. ❷ Vestimenta y armas militares. ❸ Vitrinas con objetos de la Armada búlgara.



❶ Diferentes vestimentas de los distintos cuerpos militares. ❷ Algunas vitrinas con relojes de bolsillo. ❸ Y también algún mobiliario expuesto.



❶ Ropaje de aviador t fotos con recuerdos. ❷ Libros, objetos y una cámara de proyectar cine. ❸ Vitrina con armamento militar... puñales, bombas de mano , ametralladora, etc.



❶ En primer plano una vitrina con la bandera de Bulgaria. ❷ Aparatos de radio, tocadiscos, teléfonos, etc. de los siglos pasados. ❸ Estandarte militar, armas, y un violín.



❹ Varios rifles junto a una ametralladora. ❺ Condecoraciones diplomas, etc. ❻ Modelo de una máquina voladora - ornitóptero 1875-1901



❽ Cuadro con una reina de la monarquía. ¿?❹ Otras vitrinas con más objetos de procedencia militar. ❻ Condecoraciones, junto con un abrigo militar.



❿ Distribuidor con distintas exposiciones, al frente los Motivos Militares.

A continuación nos vamos para visitar el pabellón nº 5 con el Tercer Reino Búlgaro de 1878 a 1946.



❶ Esta exposición abarca desde que fue instaurado el tercer reino búlgaro, hasta la declaración como República Popular en 1940. ❷ Vistosos vestidos femeninos. ❸ Un total de 800 piezas y objetos esta exhibidos, ente ellos los concernientes a los tiempos de los zares búlgaros.



Salón de numismática, desde las formas de “dinero” tracias, romanas, bizantinas, etc.



❶ Vitrina con monedas de oro y plata de diversos periodos. ❷ Monedas bizantinas del S. XI y XII de oro. ❸ Monedas de oro del S. VI Aldea de Cabyle, región de Yambol. Y bizantinas de oro de los S. V y VI.

En una sala aparte están expuestas monedas antiguas: entre las valiosas muestras se encuentran monedas del reinado del zar Iván Asen II (1218 - 1241) y el zar Iván Alexander (1331 - 1371), monedas bizantinas, etc.



❶ Monedas de oro del S. V. Razgrad. ❷ Monedas de plata romanas proviene de los colares con monedas S. III d.C. ❸ Entrada en el Tercer Reino Búlgaro.

Y damos por concluida la visita al museo.



● Panorámica del paseo central a la entrada, a la derecha el espacio protegido con la tumba romana .

Bibliografía

- *Folleto del Museo*
- *Indicativos de las obras y paneles informativos del mismo.*

También puedes encontrar en este blog:

- MUSEO ARQUEOLÓGICO DE NESSEBAR BULGARIA.
<https://museode.files.wordpress.com/2019/12/mc2ba-arqueolc393gico.pdf>
- MUSEO ETNOGRÁFICO DE PLOVDIV BULGARIA
<https://museode.files.wordpress.com/2019/12/mc2ba-etnogrc381fico-regional.pdf>
- MUSEO ARQUEOLÓGICO DE SOFIA. BULGARIA
<https://museode.files.wordpress.com/2020/01/mc2ba-arqueolc393gico-sofc38da.pdf>
- MUSEO DE CALOUSTRE GULBENKIAN Lisboa
<https://museode.files.wordpress.com/2018/09/museo-calouste-gulbenkian.pdf>
- MUSEO TORRE DE DAVID en JERUSALÉN
<https://museode.files.wordpress.com/2019/01/museo-torre-de-david.pdf>

Espero te sea de utilidad esta información.

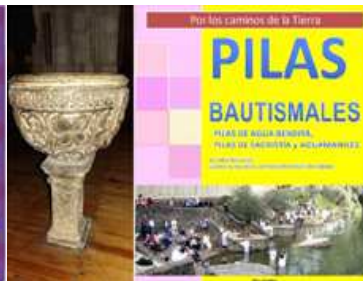


Y si tu afición son los Viajes y el Románico, aquí podrás encontrar interesantes informaciones:





<http://crismonen.wordpress.com/>



<http://loscaminosdelatierra.wordpress.com/>



<http://estelasesen.wordpress.com/>



<http://misellos.wordpress.com/>



<http://losgigantesycabezudos.wordpress.com/>



<http://sepulcrode.wordpress.com/>



<http://lascatedrales.wordpress.com/>



<https://castillode.wordpress.com/>



<http://loscaminosdelatierra.wordpress.com/>



<https://loscaminosdesantiago.files.wordpress.com/2012/02/tus-fotos-del-camino2.pdf>



<http://loscaminosdesantiago.wordpress.com/>



<http://misviajess.wordpress.com/>



<https://museode.wordpress.com/>



<https://loscaminosdesantiago.wordpress.com/los-caminos-y-el-románico/>



<https://loscaminosdesantiago.wordpress.com/los-caminos-y-el-románico/>



<https://loscaminosdesantiago.wordpress.com/los-caminos-y-el-románico/>



<http://virgenesromanicas.wordpress.com/>



<http://elrománicoen.wordpress.com/>



<http://elrománicoeu.wordpress.com/>



<http://relojesdesolen.wordpress.com/>