

MUSEOS

ARQUEOLÓGICO



Máscara de oro
Tumba de Svetitsa

SOFÍA



30/12/2019

En este Museo puedes observar y conocer la historia de Bulgaria desde la prehistoria y sobre todo de su pasado romano y otomano. Descubrirás los tesoros tracios.



Misviajess



30-12-2019



Uno de los 250 lugares culturales y monumentos de Sofía, es la visita obligada de este museo para conocer y apreciar el paso de las distintas civilizaciones que a lo largo de los siglos, han pasado por este país.






<http://misviajess.wordpress.com/>









Croquis itinerario visitas, plano empleado de un folleto de Turismo



Datos para organizarse con anticipación al viaje:

•  Bulgarian Archeological Museum, пл. „Атанас Буров“, -- 1000 Sofia Center  9   10 levas 

último domingo del mes  de 10 a 17H. Todos los días en verano. Noviembre a Abril de 10 a 17h. Martes a Domingos.  los lunes  **Latitud: 42° 41' 45.46.941" N / Longitud: 23° 19' 28.588" E**

•  **Sofia Tourist Information Centre**, бул. Цар Освободител 22, метростанция Софийски университет "Св. Климент Охридски, -- 1113 Sofia  +  **Latitud: 42° 41' 34.589" N / Longitud: 23° 20' 2.994" E**



Sofía

Sofía la ciudad más grande del país y la capital de la República, cuenta con una población que sobrepasa el millón de habitantes, es una de las capitales más antiguas de Europa. Al estar habitada en el S. VIII a.C. por los tracios. En el S. IV a.C. fue gobernada por los macedonios, y en el 29 a.C. es conquistada por los romanos. Tras el paso de los Hunos en 447 y ser arrasada, fue reconstruida por el emperador de Bizancio Justiniano I. El primer imperio Búlgaro se instaló en 809, y en los S. XII hasta el XIV fue un floreciente centro comercial. En la edad moderna fue liberada por los rusos de la dominación otomana en 1878.

Su nombre Serdica o Sardica hasta el actual de Sofía desde la época del Zar búlgaro Iván Sisman.



1 Panorámica del monumento construido en el año 1954, como símbolo de gratitud a al Ejército Rojo por su liberación. Junto al Puente de las Águilas en el bulevar Tsar Osvoboditel

Seguimos por esta avenida andando y cuando llegamos al cruce con el bulevar "Vasil Levski" tendremos que pasar el paso subterráneo, donde está la oficina de Turismo.



Universidad



Esta es la institución educativa más antigua, fue construida entre 1924 y 1934, tiene un estilo neobarroco con la ayuda financiera de los hermanos Evlogi Georgiev y Hristo Georgiev.



1 Un grupo de paisanos búlgaros y un soldado coronan este monumento. 2 Está lado de la fachada da al bulevar "Tsar Osvoboditel". 3 La universidad se fundó en 1888 y comenzó como institución primaria y en 1904 se convirtió en universidad.



Más adelante una gran plaza semicircular se levanta el monumento al Zar Libertador.



1 A la izquierda el Hotel Inter Continental, la plaza del monumento al zar, y la Asamblea Nacional.

Continuando por esta avenida 🚶 hasta la plaza de “Atanas Burov” y a la izquierda se encuentra el Museo calle de Saborna nº2.



Este museo se encuentra instalado en la antigua mezquita otomana (Mezquita Buyuk de finales S. XV), frente al edificio de la Presidencia de la República.



1 Fachada de la antigua mezquita Büyük camii. 2 Esta mezquita se construyó en los años 1474-1494 por el gran visir del Sultán Mehmed II el Conquistador. Es el edificio conservado más antiguo de Sofía desde la ocupación otomana.

Este museo se fundó en el año 1893 como Museo Nacional. En este lugar donde funcionaba la Biblioteca nacional desde 1880.



1 Parte posterior con terrazas colindantes con el Banco Nacional de Bulgaria. 2 Lápida conmemorativa en la fachada. 3 Ante su fachada hay una colección de piezas arqueológicas desde el S. I, algunas procedentes de Velikp Tarnovo.

Con posterioridad en 1905 se inauguró con la unión de las colecciones arqueológicas que existían repartidas por la ciudad, por el rey Fernando I y el ministro de Cultura Iván Shismanov.

Desde esta fecha se fueron ampliando sus salas.

Actualmente cuenta con cinco salas: Principal, Prehistoria, Edad Media, El Tesoro y las de Exposiciones temporales. Repartidas en dos pisos.



1 Su portada de acceso. 2 A lo largo de su fachada en los jardines están dispuestas algunas piezas del periodo romano de los S. I al V. 3 Tumba estela. Pancharevo, región de Sofía, S. II d.C.



1 Tumba estela. Gigen (Óescus), región de Plevén, aproximadamente 180? d.C. 2 Tumba estela. Región de Stuklen (Novae) Plevén, sexta y séptima décadas del S. I d.C. 3 Pedestal de estatua. Nikyup (Nicopolis ad Istrum) región de Veliko Tarnovo, d.C. 198. 4 Ara funeraria. Nikyup (Nicopolis ad Istrum) Veliko Tarnovo región a finales del S. II d.C.



1 Fragmento de bloque de arquitrabe. Stara Zagora (Augusta Traiana), S. III a.C. 2 Fragmento de bloque de arquitrabe. Nikyup (Nicopolis ad Istrum), región de Veliko Tarnovo, a.C. 184-185. 3 Ara funeraria. Kyustendil (Pautalia), segunda mitad del S. II d.C. 4 Fragmento de hito. Vakarel, región de Sofía, S. III d.C.



1 Fragmento de hito. Región de Sofía Gurmazove S. IV d.C. 2 Tumba estela, Stuklen (Novae), región de Plevén, d.C. 45-69. 3 Lauda sepulcral 4 Hito Yoakim Gruevo (Tugugerum), región de Plovit, d.C. 238-241. 5 Lauda sepulcral.



1 Parte superior de pedestal de estatua. Nikyup (Nicopolis ad Istrum), región de Veliko Tarnovo. 2 Lateral de la fachada principal. 3 Fragmento de columna Sofía / Serdica del S. II al III d.C. 4 Parte inferior de la estatua del filósofo siglo III d.C. 5 Lauda sepulcral de P. Scribon. Inscripción: D. M. P. SCRIBON VS P.F. COLEPHES O VARVET LEG. V MAC MILANNIS XXVIVIX ANN LV H.S.E. ARELLHA CECELERIA ET SCRIBONI VS CAELER MIELES IVS DAM F.C. CONIVNX FI FIL.



1 Lauda sepulcral 2 Arquitrabe Nikyup (Nicopolis ad Istrum), región de Veliko Tarnovo, finales del S. II y principios del S. III d.C. 3 Arquitrabe. Nikyup (Nicopolis ad Istrum), región de Veliko Tarnovo, principios del S. III d.C. Nota: espero haber interpretado las piezas con la información de los paneles, al no estar numeradas las mismas. Otras piezas no identificadas en el exterior: Fragmento de hito, Vakarel, región de Sofía, S. III d.C. Fragmento de bloque de arquitrabe. Gigen (?) (Oescus). Región de Plevén, 3 décadas del S. II d.C. Fragmento de bloque de arquitrabe. Monumento funerario. Levski, región de Plevén, S. II d.C. Parte superior de un pedestal. Procedencia desconocida, S. II d.C. Fragmento de cornisa. Sofía (Serdica) 2º - 4º S. d.C. Fragmento de bloque friso-arquitrabe, Plodiv (Philippopolis) d.C. 211-212. Capitel corintio. Sofía (Serdica) S. II d.C. Fragmento de hito. Gurmazovo, región de Sofía, S. IV d.C. Fragmento de columna, procedencia desconocida, S.VI d.C. Parte inferior de una estela grave. Krivina (Iatrus), región de Ruse y S. II d.C. Parte superior de un ara, Vishovgrad, Veliko Tarnovo, S. II d.C.

El edificio de planta casi cuadrada con unos 36m de largo, en su interior cuatro gruesas pilastras soportan los arcos que sostienen sus nueve cúpulas, y otras 5 más pequeñas en lo que fue una galería lateral o pórtico, que a finales de S. XIX sus arcos eran ciegos.



1 Dos lápidas fragmentadas. 2 En la Vitrina: Adonis, Eros con Afrodita, mármol. Varna (Odessos) S. II a.C. Vasijas corintias y áticas. Arcilla. Necrópolis. Varna (Odesos) y región S. VI-V c. a.C. Joyas, concha y vasijas. Oro, arcilla. Túmulos Alrededores de Varna (Odessos) S. IV -II c. a.C. Kantharos Arcilla. Kavarna, región de Varna S. III c. a.C. Afrodita y una figura femenina. Arcilla. Varna (Odessos) c. S. III - II a.C. Y otros objetos procedentes de necrópolis. 3 Estela puesta por el esclavo liberado Agato del esclavo liberado de la tribu alemana Hedui, músico del ala Capitonis, Julius Saturius, quien estuvo en servicio 35 años. Abajo un jinete al galope. Hurléts (Agustae), región de Vratsa c. S. I d.C. 4 Estela creada en memoria de Cayo Julio Emelio, veterano de la legión VII Claudia, por su hijo Aemilianus Vitalis, pretoriano, su hermano Dudis, sus hijos Víctor, Julius y Aelius. Abajo: un jinete al galope. Mokresh, región de Montaña c. S. III d.C. 5 Estela creada por Aurelia Paulina en memoria de sus parientes Aurelius Fastinus, Iusta, Aurelius, hijo de Faorius, jinete del numeroso Dalmatarum y Aurelia Romula. Retrato familiar. Makresh, región de Vidin. Primera mitad del S. IV.

Tras recorrer su exterior entramos en el mismo, y al ser una gran sala tomamos nuestra derecha, para iniciar la visita.



❶ Estela creada por el decurión Aurelius Aprius en memoria de él y su esposa Valentilla, y sus hijos Apronianus, Aprilla, Valentine y Aper. Con el retrato familiar. Gigen (Oescus), región de Pleven. Segunda mitad del S. III d.C. ❷ Estela creada por praepositus Aurelius Crescentius y su esposa Vicentia en memoria de Aurelia Vericia. Con el retrato familiar. Montana (Montana). Inicio de S. IV d.C. ❸ Estela de Cayo Vibio Fronto, veterano de la legión V Madedonica. Con la fiesta del funeral. Baikal, región de Pleven, S. I d.C. ❹ Estela de Disias Bitipel, creada por su esposa Nene y sus hijos. Kremikovtsi, región de Pleven. S. III d.C. ❺ Estela creada por Cassia Cogitata en memoria de sus padres Cassius Félix y Cassia Lacaena, y su hijo Vetsidius Super. En la parte superior una medusa y en la inferior una crátera con enredadera con uvas. S. II d.C.



❶ Parte superior de una tumba. Con el genio de la muerte y los leones. Archar (Ratiaria), región de Vidin. S. II – III d.C. ❷ Sarcófago con las hazañas de Heracles, con un jinete, Medusa... De un mausoleo en Luzerne, región de Lovech. Primer cuarto de S. III d.C. ❸ Urna sin tapa con guirnaldas, máscaras y en sus ángulos cabezas de carnero. Sinitovo (Bessapara) Parazardzik. S. II d.C.



❶ Tapa de sarcófago. Benkovki, región de Plovdiv. S. II – II d.C. ❷ Lauda sepulcral, en su parte superior dispone de una cruz central en sus ángulos superiores una figuras humanas con cruces, y sendas hornacinas en las inferiores todo ello orlado y con inscripciones. En la inferior animales con un personaje. ❸ Lauda sepulcral, creada por Valerio en memoria de su hija Aelia Claudia y su madre, figuras humanas estilizadas, vasija, máscara. Chekanchevo Región de Sofía. Final del S. III d.C. ❹ Lauda sepulcral, con la inscripción sobre la emancipación del esclavo Kerdola en el año 272. En la parte superior la escena de una fiesta fúnebre, Enea Hodoi (Antípolis). Grecia. Tercer cuarto del S. III d.C.

Además de los monumentos arqueológicos, se recogen objetos etnográficos, paleontológicos y artísticos.

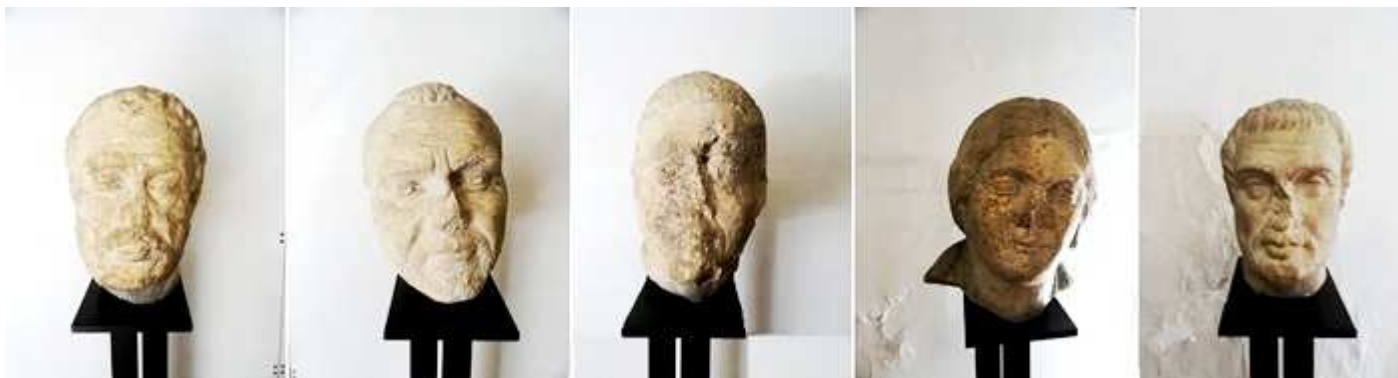


❶ - ❷ - ❸ Algunas de las piezas importantes: Ánfora de Grecia Oriental del tipo Phikelura y Lekythos de figura negra en el ático. Sozopol (Apollonia), región de Burgas. Arcilla del S. VI a. C.; Artículos de la necrópolis Apollonia Pontica, localidad de Kalfata. Sozopol (Apollonia) región de Burgas. Arcilla, vidrio, terracota. Tercer cuarto del siglo V a. C.; Terracotas y una rejilla de arcilla de la necrópolis de Apollonia Pontica. Sozopol (Apollonia (región de Burgas), siglo IV a. C. ; y Tumbas de niños objetos necrópolis Apolínea Pontica "Kalfata" localidad Sozopol (Apollonia) Burgas región. Arcilla, terracota, plata, alabastro, hueso. S. V - IV a.C.

Continuamos con un grupo de estelas de mármol, y el 2º de las Necrópolis, en la provincia romana de Tracia.



❶ 1er grupo: medallón decorativo. Gorgon Medusa. Gigen (Ulpia Oescus) Plevén región. S II – III d.C.; Estelas Varna (Odessos) 1) • Estela de Hestiaeus con un hombre y un sirviente. Inscripción en griego. S. I a. C. – II d. C.; • Estela de cónyuges Con una fiesta fúnebre de una mujer con un hijo, un hombre y sirvientes. Inscripción en griego. Segunda mitad S. II d.C. ; • Estela de Mentés, hijo de Nikios, y su esposa Anni, hija de Xenon. Con una fiesta fúnebre, un hombre, una mujer y sirvientes, inscripción un griego. Inicios S. II d.C. ; • Estela de Dionisios, hijo de Protágoras, y su esposa Potou, hija de Protágoras. Con la figura ecuestre con un sirviente y una mujer sentada, y la inscripción en griego. Imperio romano temprano; y • Estela de Apellas, hijo de Xenón, y su esposa Glyytes, hija de Haireos con una escena de una fiesta fúnebre una mujer, un hombre y sirvientes. Inscripción en griego. Imperio romano temprano. ❷ Estelas de las necrópolis de la provincia romana de Tracia: • Estela familiar de la tumba de Flavia Vera, esposa del libertino L. Titovius Diadumenus. El jinete Heros ante un altar. Inscripción en latín. Bulgarovo, región de Burgas. Segunda mitad S. II d.C. ; • Estela de Afrodísios creada por su esposa Gaia. Con la escena ecuestre despidiéndose de él y sus amigos. Inscripción en griego. Giantritsa (ex Enidje). Grecia. Finales S. II principios del II d.C. ; • Estela de Mikos, hijo de Mikos Edirne, con la escena de una fiesta fúnebre: una mujer, un hombre y dos sirvientes. Abajo: un arado tirado por bueyes, una hoz. Inscripción en griego. Turquía. S. II d.C. ; • Grupo familiar: un esposo, una esposa y tres hijos. Arriba: Heros a caballo entre dos leones, región de Plovdiv . finales S. II d.C. ; • Estela del veterano Aurelius Moukianos, con una inscripción de advertencia, quien destruye o daña la lápida debe pagar 50 denarios al municipio. Y la fiesta funeral: dos hombres, una mujer y sirvientes. Por encima de Heros, el cazador de jinetes, un caballero y una mujer. Inscripción en griego. Omurovo Región de Stara Zagora S. II – III d.C. y • Estela para Doles, hijo de Bithys para él y sus dos mujeres, Doris, hija de Tarsos, y Tiouta, hija de Kronides dedicada por Bithys, hijo de Doles. Con una fiesta fúnebre: un hombre y dos mujeres. Arriba, en el frontón, un hombre en plena altura entre dos bustos. Abajo: un grupo de músicos que tocan. Inscripción en griego. Plovdiv (Philippopolus) S. II – III d.C. ❸ Cabeza de mujer. Roumyantsevo. Región de Lovech. S II d.C. ❹ Cabeza de mujer. Montana (Montana).S. II d.C.



❶ Retrato de un hombre Región de Sinitovo (Bessapara) Pazardzik. Último cuarto S. III d.C. ❷ Retrato de un hombre. Novo Zelezare. Región de Plovdiv. Tercer cuarto S, III d.C. ❸ Retrato de un hombre Tchomakovtsi. Región de Plevén. Segunda mitad S. III d.C. ❹ Retrato de una mujer. Gigen (Oescus), región de Plevén, tercer cuarto S.II d.C. ❺ Retrato de un hombre. Región de Stara Zagora último cuarto del S. III d.C.



❶ Retrato de un hombre. Gigen (Oescus), región de Plevén, S.II d.C. ❷ Casco, humbo, jarra y fragmentos de coraza. Kara Agach (hoy - Bryastovets), región de Burgas. Bronce del S. I d.C. ; Artículos gravados, Shipka. Región de Kazanlak. Arcilla, vidrio, bronce 2 y - S. III d.C. ; Lámparas de varios lugares. Arcilla S. I - III d.C. ; Situla Stara Zagora. Bronce. S. I - II d.C. , Lámparas y figuritas. S. II - II d.C. Entre otros. ❸ Adornos de carro y arnés, bronce, teletes, región de Rasgran S. II - II d.C. ; Adornos de carro y anillos, bronce, plata y esmalte claisonne. Chatal Tepe Túmulo, Yambol S. II - III d.C. y Adornos de carro, bronce. Pastusha, región de Plovdiv, S, II - III d.C.



❶ Adornos de carro, bronce, Liubimes, Kaskovo región, S. II - III d.C. : Ornamento de carro, bronce Tulovo, Stara Zagora región S. II - III d.C. ; Arnés de adornos, bronce con incrustaciones de plata. Se desconoce la procedencia de Svishtov (Novae) S. II - III d.C. y Adornos de carro, bronce. Túmulos Devetak, Burgas región. S. II - III d.C. ❷ Cara humana de bronce. ❸ Torso de un guerrero. Gigen (Oescus) Plevén región segunda mitad S. II d.C. ❹ Torso de un Guerrero Silistra región, S. III d.C..

La gran sala que recorreremos son los 9 espacios interiores de la mezquita que están diáfanos, y en sus laterales hay una galería que recorre sus lados laterales donde sus muros sirven de espacio expositivo y donde se encuentran la comunicación con el resto de sus salas.

Este, es el museo más antiguo de Bulgaria.



❶ Estatua masculina. Gigen (Oescus) Plevn región, S, II – III d.C. ❷ Estatua masculina de un togado, September, Pazardzik región S. III d.C. ❸ Columna con inscripción triunfal. Dimotika La gran basílica en Pliska. Región de Shoumen Sobre el 813 d.C. ❹ Columna con inscripción conmemorativa para Negovonais, zera tarkan. Provadia, región de Varna 827-829 En los días de khan Omourtag. ❺ Columna con un texto sobre las victoriosas campañas de Khan Malamir, Shoumen 831 – 836.



❶ Una columna con un texto de un contrato de paz, procedencia desconocida, primera mitad del S. IX. ❷ Una columna con un texto de 30 años de contrato de paz entre Bulgaria y Bizancio. Pueblo Sechishte (Suleiman kyuoj) Alrededor del año 815. ❸ • Estela de Alejandro se separó de sus padres Pyroulas y Artemidora. Niño con un látigo (flagellun) y un cachorro. Inscripción en griego. Sandanski, Blagoevgrad S. II - III d.C. • Estela con fiesta fúnebre: tres hombres, dos mujeres y un niño. Petrovo, Blagoevgrad S. II - III d.C. • Estela con una mujer adornada con joyas y un joven con una cesta llena de frutas. Dejó una niña con una concha marina. Laskarevo, Blagoevgrad región S. II d.C. • Estela de Bithys, en junio del 229 de la era agustiniana. Diosa Bendis y un grupo familiar, busto de un niño y festejando marido y mujer. Inscripción en griego. Vranta, región de Blagoevgrad 198 d.C. • Estela de Debabenzis, esposa de Deidikyros. Con un fiesta fúnebre, una mujer, una niña, un hombre y sirvientes. Inscripción en griego, Laskarevo región de Blagoevgrad. Segunda mitad del S. II d.C. • Estela de la sacerdotisa Nike creada por Strenos, su esposo. Panel superior. Sacrificio de un hombre y una mujer de pie ante un altar. Panel inferior, grupo familiar de tres figuras. Frontón Kike. Inscripción en griego. Tesalónica. Grecia. Segunda mitad S. II d.C. • Estela con un grupo familiar de dos parejas. Kavardarsi. Macedonia. S. II d.C. • Estela de Zoilos creada por su padre Niarchos. Piperitsa fiesta fúnebre dos hombres, una mujer y un niño. Inscripción en griego. Región de Blagoevgrad. Aproximadamente a mediados del S. II d.C. ❹ Diversas piezas de los S. II – III d.C. en bronce, cristal o cerámica..



❶ Estelas de las necrópolis de la provincia de Macedonia con relieves porta retratos: • Estela erigida por Pyros a Damarión. Akouta y su esposa. En el campo superior: Hunting Heros - Horseman. En campo inferior: bustos femeninos y masculinos. Inscripción en griego. Región de Gotse Delchev. Finales S. II - principios del III d.C. • Estela de Pyretes y su esposa Quinta, erigida por Quinta en el año 196 de la era de Augusto. Bustos masculino y femenino. Inscripción en Griego. Laskarevo, región Blagoevgrad 165 d.C. • Estela de Pyroulas y Zaeke erigida en 190 de la era de Augusto por Cayo, hijo de Diskournos. Bustos

masculino y femenino, inscripción en griego, Debrene, región Blagoevgrand 159 d.C. • Estela con busto masculino. Tturnilishte, región de Prilep. Macedonia. Finales del S I - principios del II d.C. • Estela con busto de hombre con espada y mujer. Tturnilishte, región de Prilep. Macedonia. Finales del S I - principios del II d.C. ② Mosaico de pared policromada con barco y faro. Pasta de vidrio de varios colores y piedra caliza blanca. Roma, Quirinale, Palazzo Rospigliosi Pallavicini. S. II tardío – principios del III c. d.C. ③ Mosaico en blanco y negro con Europa montando el toro. Palomino de mármol y basalto. Roma, Vía Ostiense Finales S. II principios del III d.C. ④ Mosaico en blanco y negro con una ella, de Dioniso. Palomino de mármol y basalto. Roma, Vía Ostiense Principios S. III d.C.



① Sarcófago Heros jinete, medusas en sus frontis. en sus lados entre guirnaldas leones caras humanas y Heros a caballo, genios de la muerte, gigantes, victorias, máscaras. Archar (Ratiaria), Vidin distrito. S. II d.C. ② Estatua de una mujer con una cabeza que no le pertenece. Devar (Parvomai, región de Plovdiv). La cabeza se remonta a los años 40 del S. I a. C. la estatua del S. II. ③ Estatua de una mujer (tipo Big Herculano) de un mausoleo (?) En Byala Cherkva, región de Veliko Tarnovo. Medios del S. III d.C. a su izda.: Estatua de un hombre (tipo Togatus) Gigen (Oescus). Región de Pleven, S. I d.C. ④ Busto de hombre. Karanovo, región de Nova Zagora. A mediados del S. III d.C. Debajo: Ara. Región de Stara Zagora. (Augusta Traiana) S. II-III d.C. ⑤ Retrato del emperador Antonino Pío (138-164) Medios S. II d.C.



① Busto de hombre ② Busto de hombre. ③ Vitrina con una inscripción, una figurita y una bota. ④ Casco desfile con decoración en relieve Sofía, Bronce S, II – III d.C. ⑤ Estatua de un hombre (tipo Palliatus) Tremnik, región de Negitin. Macedonia. S. II d.C.



① Estatua del filósofo. Procedencia desconocida, mármol S. II d.C. ② Estatua de hombre. Silistra (Durostorum) S. II – III d.C. ③ Estatua de mujer. Región de Plovdiv. S. II – III d.C. ④ Pedestal. Inscripción en honor del emperador Lucio Vero. Nikyup (Nicopolis ad Istrum) Veliko Tarnovo año 137. ⑤ Pedestal. Inscripción en honor del emperador Gordianus (Nicopolis ad Istrum) Veliko Tarnovo 238-244.

De la época romana, el museo posee una importante muestra de esculturas y motivos funerarios.



❶ Estatua de una mujer (tipo Herculano Pequeño) región de Silistra. Finales S. II principios del III d.C. ❷ Vitrina con objetos de cristal y estatuillas y herrajes de muebles. ❸ Estelas de las necrópolis de la provincia de Macedonia con relieves porta retratos: • Estela con busto de mujer y parte de la cabeza del niño. Inscripción en griego. Sandanski Región de Blagoevgrad, primera mitad S. III d.C. • Estela con grupo familiar bustos de un hombre barbudo, una mujer y dos niños. Inscripción en griego. Hursovo, región de Blagoevgrad. Primera mitad S. III d.C. • Estela con retratos de un hombre barbudo y una mujer. Sandanski región de Blagoevgrad. Primera mitad S. III d.C. • Estela creada por Martysoura en memoria de su hijo. Con grupo familiar, bustos de un hombre barbudo, una mujer y dos hijos. Inscripción en griego. Pyroulas Provincia desconocida. Primera mitad S. III d.C. • Estela con un grupo familiar, bustos de un hombre barbudo, un niño y una mujer. Procedencia desconocida. S. III d.C. • Estela con grupo familiar, busto de un hombre barbudo, una mujer y dos hijos. Serres, Grecia. Primera mitad S. III d.C. • Estela de Pyroulas, su esposa y su hijo Philippi. Grupo familiar, bustos de un hombre barbudo, una mujer y un hombre joven en toda su estatura. Inscripción en griego. Grecia. Primera mitad S. III d.C. • Estela con grupo familiar, bustos de mujer, un hombre barbudo, un joven y un joven deificado en toda su altura sobre un altar. Piperitsa, región de Blagoevgrad. Primera mitad S. III d.C. • Estela creada por Moukases para su hija Artemidora, su esposa Soura y para él mismo.. Grupo familiar, bustos de un hombre barbudo y una mujer, una niña en toda su altura sobre un pedestal entre ellos. Inscripción en griego. Piperisa Región de Blagoevgrad Principios S. III d.C.



❶ Vista del sector de esta sala que hemos estado recorriendo. ❷ Vitrina con algunos objetos como: Grupo de 4 anillos. Oro con gema, oro, plata. Tsmishte, Macedonia, Kostenev, región de Sofía, Goznitsa, región de Loven. S. II - III d.C.; Tensión de joyas (aretes, un par, un medallón, brazaletes, alfileres). apliques, platos, plata. Zhitnitsa (antiguo bazar) región de Dobrich. Primera mitad de la 2ª centuria d.C. ; Busto de mármol. Svistov S. III d.C. ; Estatuilla de Apec. bronce. Butovo, región de Veliko Tarnovo S. II - III d.C. ; Diploma militar de dos hojas, bronce. Breznik, Pernik región. S. I d.C. ; continua en la foto siguiente.

En distintos murales estamos apreciando una importante colección de estelas funerarias (la mayoría de mármol) de la época romana procedentes de distintas regiones del país.



① Soldado - jugador de pipa, bronce. Filipovtsi, Región de Sofía. S. III d.C. ; Caliga, bronce. Kostretz, región de Sofía S. II - III d.C. ; Fíbulas de bronce de varias regiones. ; Pata de bronce. Martvitza, región de Pleven. S. I – III d.C. ; Vexillum, parte superior de bronce. Svishtov S. II – III d.C. y Cazuela, bronce. Probablemente chitak, S. II – III d.C. ② Grupo de estelas de necrópolis de Macedonia: • Estela con un grupo familiar: bustos de un hombre barbudo, una mujer, y un soldado en toda su altura entre ellos. Laskarevo, región de Blagoevgrad. S. III d.C. • Estela con un grupo familiar: bustos de un hombre y una mujer y dos niños, una niña en plena altura entre los niños. Hotovo, región de Blagoevgrad. Principios S. IV d.C. • Estela con un grupo familiar: retratos de un hombre, una mujer y un niño, y un joven en toda su estatura. Kurnalovo, región de Blagoevgrad. Principios S. IV d.C. • Estela con un grupo familiar: retratos de un hombre barbudo, una niña y una mujer. Sandanski, región de Blagoevgrad. Sobre mediados del S. III d.C. • Estela con un grupo familiar: bustos de un hombre barbudo, una mujer y cuatro hijos. Prosotsani, región del drama, primera mitad S. III d.C. • Estela de Ziles, hijo de Pyroulas, creada por su esposa Katou. Busto de un hombre barbudo una mujer, inscripción en griego. Laskarevo, región de Blagoevgrad. Primera mitad S. III d.C. • Estela con un grupo familiar, bustos de dos hombres barbudos y una mujer. Encima; Heros el jinete cazador. Vranja, región de Blagoevgrad. Primera mitad S. III d.C. • Estela con un soldado con un caballo, un hombre de cuadra detrás de él. Laskarevo, Blagoevgrad región S. III d.C. • Estela con un grupo familiar: bustos de dos mujeres y cuatro hombres, región de Laskarevo Blagoevgrad. Principios del S. IV d.C. • Estela con un grupo familiar: bustos de diez mujeres, hombres y niños, y tres niños más en altura. Hursovo, región de Blagoevgrad. Finales S. II principios III d.C. ③ Detalle de la estela de Ziles, hijo de Pyroulas.

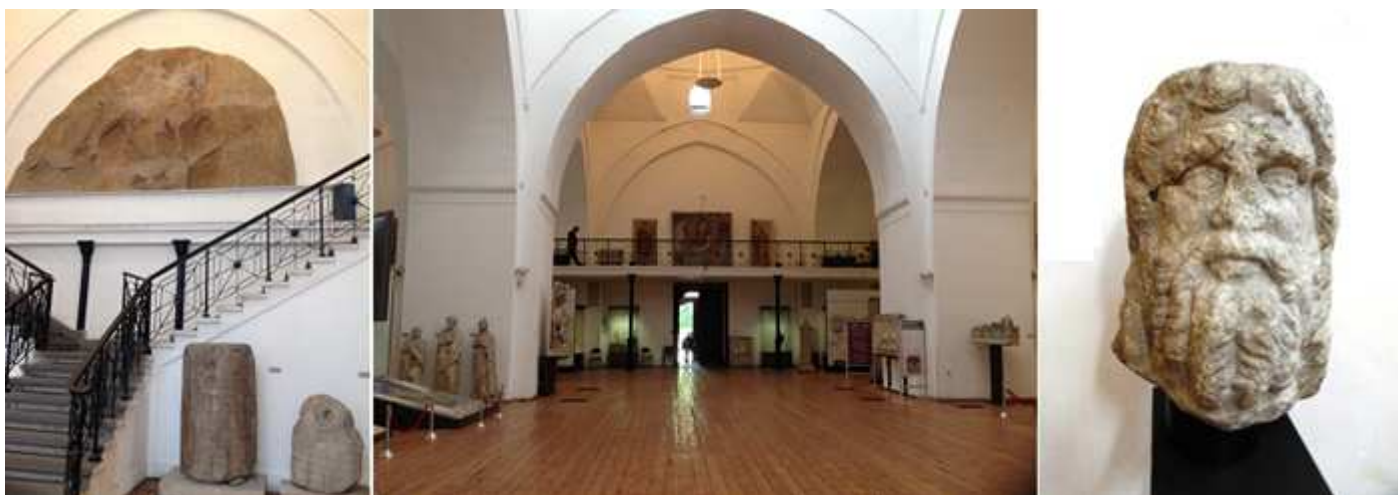


① Vitrina con: Barras de plata y vasija del reinado del emperador romano Constantino II. Noroeste de Bulgaria, 323-361 d.C. ; Conjunto de plata que conmemora el décimo aniversario de la aclamación del emperador romano Licinio. Tesoro de Cheven Bryag. Pleven región 31, y Cabeza de una estatua de bronce estatua del emperador romano Gordiano III, Radanovo, región de Veliko Tarnovo 238-244 d.C. ② Elementos de mármol esculpidos para la decoración del centro de Villa Armira de una gran extensión el territorio de Hadrianopolis (Edirne, Turquía), la provincia romana de Tracia. Ivailograd, región de Kurdjali. Segundo cuarto S. II d.C. ③ Continuamos en la parte opuesta de esta gran sala

En la parte superior, tras subir las escaleras se encuentra el relieve del jinete Madara, comienzos del S. VIII a mediados del IX.

Los monumentales relieves rocosos son únicos en su tipo en la Edad Media europea. Esta excavado sobre rocas, a 23m del suelo, cerca de Madara, la sede religiosa de la Bulgaria pre-cristiana. La escena muestra a un jinete, seguido de un perro, y golpea a un león con una lanza. La figura más grande mide 2,60m de alto y 3,10m de ancho.

Fragments de inscripciones en griego que sobreviven en ambos lados y más abajo en reportes de informes de la historia de Bulgaria bajo Khans Tervel, Kroumesis y Omourtag. Los relieves, junto con los textos de la inscripción datan de 705-707



❶ Escaleras para subir a la segunda planta. Y el relieve del Jinete de Mandara de 705-707. ❷ La parte opuesta con la puerta de entrada y las grandes pilastras que sostienen la cúpula central. ❸ Zeus. Cabeza de una estatua de mármol, pueblo de Gigen, región de Pleven, 2ª mitad S. II d.C.



❶ Atenea .Cabeza de una estatua de mármol. Philippi Grecia. S. II d.C. ❷ Hermes. Probablemente una parte más grande de una bofetada con la cara en alto relieve. Sofía (Serdica) S. II d.C. ❸ Columna con inscripción triunfal: Arkadium Polis (Lyule Burgas, Turquía) La gran basílica de Pliska. Región de Shoumen. Cerca de 813. ❹ Una columna con una inscripción para una construcción de khan Omourtag. Pueblo Khan Krum (Chatalar), región de Shoumen. Sobre el año 820. ❺ Estatua de un sátiro relajante. Pueblo Riben. Mármol de la región de Pleven (Ad Putea), 2º cuarto de S. II d.C.

A continuación ya comenzamos apreciar piezas de los periodos post romanos y medievales.



❶ Estatua de Eros. copia romana de origen Praxitelus. Pueblo de Nikyup. Región de Veliko Tarnovo. (Nicopolis ad Istrum) mármol Medios S. II d.C. ❷ Una columna con una inscripción de sacrificio al dios Tangra, hecha por el pueblo de khan Omourtag Madara. Región de Shoumen, 814-831. ❸ Una columna con una lista de correos en cadena y cascos. Shabia Dobrich región. S. VIII-IX. ❹ Fragmento Altar Screen Slab. Encontrado en el piso de la Iglesia de San Jorge Golemi en mármol de Mesambría (Nesebur) S. XIII – XIV. ❺ Tondo con un león. Tesalónica región S. XII.



❶ Frontal de un sarcófago con una inscripción bizantina, Lutra, región de Dede Agach (Traianópolis ad Hebrum) Grecia año 1067, y otro fragmentos. ❷ Cajita de planta con un crismón. ❸ Caja de reliquias con una inscripción. ❹ Arqueta de piedra caliza con una cruz grabada en sus tapa

A continuación la lápida de la diaconisa Eugenia en la Tracia ocupada por el imperio bizantino.



❶ Arqueta de mármol. ❷ Tres tipos de lucernas metálicas. ❸ Capitel Obzor, Burgas región S. V-VI. ❹ Lápida de la diaconisa Eugenia. Eleshnitsa, región de Razlog. Año 538.

Y volvemos a esculturas de la época romana de nuevo. Pudiendo observar dos muestras de esculturas bifrontes.



❶ - ❷ Ejemplo de una escultura bifronte. ❸ Cara de ojos almendrados. ❹ Placa. Apolo (tipo Lycean) Devnya (Marcianopolis) Varna región. Segunda mitad S. II.



❶ - ❷ Doble herm. Hermes, mármol. Procedencia desconocida. Comienzo S. II d.C. ❸ Fortuna Gigen (Oescus), región de Plevén alrededor del Migdle S. II d.C. ❹ Grupo estatuario. Dioniso y Pan, mármol. Sofía (Serdica) S. II d.C.❺ Escultura de Asclepio Samokov Fin del S. II - comienzos del III d.C.

En esta aparte de la sala empezamos a encontrar diversos paneles sobre los mosaicos que han sido excavados.



❶ Apolo Kitharoidos. De un santuario de Dina y Apolo. Montana (Montana). Comienzos S. III d.C.. ❷ Ara. Goodnbck Hay una estatua del cantante Apolo, amigo de Orfeo, el que no estaba con su voz en caché de animales y aves, y reptiles y peces. Stara Zagora región (Augusta Traiana) S. II – III d.C. ❸ Mosaicos con decoración geométrica. Villa urbana en Nikopolis ad Nestrum (región de Blagoevgrad) ❹ Mosaicos en la "Casa de Antiope "Marcianopolis" (Devnya) en el centro posee una medusa.

En esta zona del ángulo superior izquierdo de esta gran sala se dispone de los paneles con los mosaicos más importantes excavados, y las informaciones de los mimos junto con otros objetos arquitectónicos.



❶ Mosaico con retratos y escenas mitológicas. Villa romana de Armira. Habitación nº 10. ❷ Relieves sobre losas de los S. XI-XII. ❸ Mosaico con medusa y vientos. De la villa romana de Armira, habitación nº 6



1 Losas del frontal de altar con columnas. Hissr, Plovdiv región Tsepina Fortress Dorkovo, Pazandzhik región, mármol. S. VI. 2 Mosaico Eirene. Filippopolis (Plovdiv). 3 El mosaico de las estaciones. Sofía (Serdica). 4 Mosaico el Félix, Sofía (Serdica).



1 Mosaico de la basílica de Santa Sofía, en Sofía último cuarto de S. IV. 2 Plano y características de los mosaicos de la basílica de Santa Sofía. 3 Crismón de ¿?. Con seis brazos patados dentro de un aro que tiene unas incisiones que con los brazos forma en su interior seis corazones, no posee las letras de Alfa y Omega.



1 Pintura mural de Chervetana Cherkva (La Iglesia roja) Perushtisa S. VI. 2 Vitrina con: Cadenas y cruces de candelabros, bronce S. VI Sadovets, región de Pleven, ; Cruces pectorales - relicarios. Filigrana de oro, amatista. Inscripción de oro en griego. Anillos de oro. Candelabros, reconstruidos de plata. Y un par de peones de plata. Varias procedencias S. VI. 3 Cajas de relicario de mármol, piedra caliza, plata, cerámica. Varias procedencias entre los S. IV y VI.



1 Conjunto de capiteles de mármol. 2 Vitrina con: Espejos Figuritas de lar. Buse de un Herma Hekate. Figurines un busto de Atenea. Instrumentos médicos, Alfileres. Figurines de Venus, S. I al III d.C. 3. Ofrendas del santuario de Apolo. S. II – IV.

Nos detenemos ante una amplia colección de lápidas votivas en mármol...



❶ Tablas votivas esculpidas en mármol S. II y III d.C. ❷ Otro mural con lápidas votivas en mármol de los S. I – IV d.C.



❶ Mosaico del S. IV. ❷ El mosaico de los aqueos. Ulpia Oescus. Villa de Gigen, región de Pleven. ❸ Cratera. Dedicada al Dios Heros por Cornelios Aneiketos. Lyaskovet Veliko Tarnovo región S. II d.C.

Sobre los mosaicos, vemos un importante número de paneles por ambas caras con la información de los mismos, pero no algunas muestras de estos emplazamientos, es posible que estén en alguna exposición itinerante de las muchas que ofrece este museo incluso a nivel internacional.



❶ Mosaico con monograma, villa romana cerca de Montana. ❷ El mosaico de las cuatro estaciones. Augusta Triana (Stara Zagora). ❸ El mosaico de la primavera de la vida. Augusta Triana (Stara Zagora). ❹ Lápidas votivas de santuarios romanos en las provincias de Moesia y de Tracia de los S. II y III d.C.



❶ Vitrina con: Figurilla de Herakles. Topolyane, Serres región, bronce S. II y III d.C. ; Cabeza de Dioniso. Procedencia desconocida, mármol S. II - III d.C. ; Figuras de Apolo, Dionisio y Herakles, varios lugares, bronce S. II - III d.C. ; y Jefes de Apolo y Asklepios. Torso de Artemisa, una tableta votiva, moldes y sellos, desde el santuario de Apolo y Diana. Montana Clay, mármol S. II - III d.C. ❷ Lápidas votivas de santuarios romanos en las provincias de Moesia y de Tracia de los S. II y III d.C. ❸ Placa de doble cara. Apolo, Zeus, Hera y ninfas. Novo Selo. Región de Silven S. II - III d.C.



❶ Dorso de la placa esculpida anterior. ❷ Cabeza de Apolo hecha de bronce con dorado. Serdika, II c. ❸ Estatuilla. ❹ Estatuilla. ❺ Acroterion de un santuario de las ninfas en Kasnakovo. Región de Haskovo. S. II d.C.



❶ Acroterion. Gigen (Oescus), Plevna región S. II d.C.. ❷ Lápida de ¿? a caballo. ❸ Acrotheria de un templo. Tracia Egea. Clay S. IV. ❹ Estela. Motivos geométricos y vegetales. Sozopol (Apollonia). Región de Burgas Primera mitad S. IV.

En la sala principal destaca el Jinete Tracio del S. III a.C. es una estatua ecuestre realizada en mármol.



❶ Estela de Deines, hijo Anaksandros. Hombre y un perro Sozopol (Apollonia) región de Burgas. Finales del S. VI - inicios del V c. antes de Cristo. ❷ Mosaico con inscripciones funerarias. Mármol palombino, pasta de vidrio, mármol bardiglio. Roma, cerca de la basílica de San Lorenzo fuori de Mura S. III d.C. ❸ Mosaico tipo estera con inclusiones policromadas. Basalto, mármol palombino y piedras de colores. Roma, Rione Monti. Época Augusta, 31 a.C. - 14 d.C.

Las ciudades de Moesia y Tracia en la antigüedad romana y tardía son importantes centros de poder administrativo, financiero y económico. Era un asunto de prestigio público para los miembros de la alta clase urbana, incluidos los aristócratas provinciales y funcionarios prominentes y ciudadanos ricos, para poseer una gran casa urbana (domus) lujosamente decorada con mosaicos, pinturas murales y varias obras de arte.



❶ Las casas de los ricos en el territorio de la actual Bulgaria en la antigüedad romana. ❷ Modelo de la Villa Armira (Autor: G. Kabakchieva). ❸ Los mosaicos romanos de Bulgaria.

Nos detenemos ante la escultura del Jinete tracio... del S. II a.C.



❶ Relieve con un carro tirado por dos animales. Shapla-dera. Norte de Grecia mármol temprano IV c. antes de Cristo. ❷ Estatua de mármol de un jinete tracio de Brestnik, Plovdiv. S. III d.C. ❸ Hidria con la imagen de Boreas y Orinthyia, bronce. Nessebar S. IV a.C. Mango de espejo con representación de una diosa que sostiene un pájaro, bronce. Chukarta, región de Burgas, finales S. VI principios S. V a.C.



❶ Oinochoe y jarras, cerámica. ; Joyas (aretes, collar, peroné) oro, bronce. ; Kernos y dos lámparas con forma de rana y cabeza africana, cerámica. ; Cabeza de estatuilla femenina y una estatuilla femenina, terracota. ; Cuencos, cerámica. ; Oinichoe, askoi, fiala, cerámica. ❷ Parte de un casco con representación de Heracles, bronce. Garlo, región de Pernik. Finales de la edad de hierro del S. IV a.C. ; Casco, bronce, procedencia desconocida. Finales de la edad de hierro del S. IV a.C. ; Cabeza de lanza, bronce. Sarantis, región de Sofía. Edad del bronce tardía (siglos XVI-XII a.C.). ❸ Vitrina con objetos Edad de hierro temprana de los S. X- VI a.C.

En la siguiente vitrina encontramos la figura estilizada del Ciervo de Sevlievo.



❶ Figura en forma de ciervo, bronce Sevlievo, región de Gabrovo. ❷ Vitrina con objetos Edad de hierro temprana S. X- VI a.C. ❸ Vitrina con objetos Edad de hierro temprana S. X- VI a.C.

A continuación en un mural hay una muestra de estelas en mármol de Tracia Pontica S. V al I a.C.



❶ Hallazgos de Mezek Tumulus, región de Haskovo. Finales del S.IV a. C. ❷ Hallazgos de Mezek Tumulus, región de Haskovo. Finales del S.IV a. C. ❸ Estelas de mármol de Tracia Pontica S. V – I a.C. • Estela de Medon y su esposa Sikeria. Kantharos, inscripción en griego. Procede de: Nessebur (Mesambria) región de Burgas. S. III a.C. • Estela de Ateneo, guerrero, creada por las demos. Guerrero. Inscripción en griego. Procede de: Sozopol (Apollonia) Región de Burgas. S. III a.C. • Estela de un ciudadano honrado se separó por las demos. Hombre y un joven sirviente de pie junto a una mujer. Procede de: Sozopol (Apollonia) Burgas región S. III a.C. • Estela votiva. Sacrificio en honor de Herakles. Procede de: Procedencia desconocida, S. II – I a.C. • Estela votiva. Sacrificio en honor de Herakles. Procede de: Procedencia desconocida, S. II – I a.C. Estela de Kallikratia, hija de Hiparco, esposa de Dameas, Mujer sentada y sirvienta Inscripción en griego, Finales S. V principios del IV a.C. • Estela de Salttion, hija de Pythodoros, esposa de Dameas. Mujer sentada y una criada. Inscripción en griego. Procede de: Varna (Odessos) S. III a.C. • Estela escultórica de un templo de Dioniso. Bacchantes bailando. Procede de: Balchik (Dionysopolis). Dobrich región. S. II – I a.C.

Concluimos en esta planta baja y continuamos en la superior con la sala de Prehistoria.



❶ Dejamos la planta baja. ❷ Y subimos a la planta segunda donde desde su galería se abren las diferentes salas para continuar con la visita. ❸ Sala de la Prehistoria.

Para recorrer los primeros asentamientos en los Balacnes, y que se va prolongando hasta la Edad Media.



❶ Vitrinas con los objetos de los primeros pobladores. ❷ Tanto objetos para el hogar como adornos personales. ❸ m. ❹ m. ❺ m.

Los hallazgos de Kozarnik son los más primeras huellas humanas documentadas presencia en Europa que se remonta alrededor de hace 1,5 millones de años.



❶ Objetos del Calcolítico Ornamentos personales en hueso. ❷ Las diferentes vitrinas y periodos. ❸ Útiles de trabajo en piedra y bronce.

Como la Cueva Kozarnika (Belogradchishko), los montículos de asentamiento de Karanovo y el lago (Novo-Zagorje), el tesoro del dios Vulchitrun, el retrato de bronce de Sutthes III.



1 Edad de Bronce Tercer milenio a.C. 2 Recipiente de Sxyage Karamovo VII fase. 3 Cerámica y cerámica decorada. 4 Vitrina con más muestras de cerámica para el hogar.



1 Neolítico. 2 Diferentes vasijas de cerámica. 3 Segunda mitad del Calcolítico tardío 5,000 a C. Bulgaria y Tracia del noreste. 4 Vasija decorada de este periodo. 5 Cerámica, diversas muestras.



1 Recipiente con decoración pintada. 2 Vitrina con objetos de cerámica decorada incisa. 3 Figura con forma de toro. 4 Recipiente con una figura zoomorfa. 5 Vasija antropomórfica (reconstrucción).



1 Vitrina con figuritas y otros objetos 2 Diversos tipos de formatos. 3 Vasijas con figuras moldeadas... 4 Con silueta de mujer. 5 O esta con los pechos y una gran boca.

En la sala del Tesoro el conjunto de la máscara funeraria de Shipka, el casco macedonio y la corona de laurel.



❶ Apliques para arnés de caballo, plata dorada. Ivaylograd, región de Haskovo. S. II a.C. ; Apliques para yugo de carro y un arnés de caballo. Plata dorada. Shihkovti Kyustenda región S. III d.C. ❷ Primeros planos de unos de los apliques. ❸ Monedas de oro de emperadores romanos. Joyas con cameos, gemas y cameos con representaciones de retratos. Gol, sardonyx, ágata, nicolo, agata-onix. S. II - III d.C. Retrato emperador Adriano (117-138) mármol.



❶ Joyas (aretes, una horquilla, un brazalete, un collar, anillos). Sarcófago de piedra, Archar (Ratiana), región de Vidin. S. III d.C. ❷ Estatuilla de Eros Cytharedes y anillos de representación Eros. bronce. Región de Svishtov (Novae) Veliko Tarnovo. Lisets, Loven región S. II - III d.C. ❸ Diversos ejemplos de joyas.

En la siguiente vitrina vemos el tesoro de Lukovit, es una ciudad del norte de Bulgaria, parte de la provincia de Lovech de la cultura tracia.



❶ Tesoro de phialae. jarras y tres juegos de accesorios. Plata, dorado, plata. Lukovit Región de Loven Segunda mitad S. IV. ❷ Joyas de oro (pulseras, diadema y aparejo), aplicaciones para adornos de caballos y telas. Omurtagova Tumulus, Seveshtari, región de Razgrad a fines del S. IV principios del III a.C. ❸ Detalle de una de sus piezas

O las pulseras y diademas de oro de Omurtagova Tumulus, Seveshtari, región de Razgrad de fines del S. IV y principios del S. III a.C.

En otra de las vitrinas esta la Máscara de oro de Teres de la Tumba de Svetitsa en el pueblo de Kran, Kazanlak. El final del S. V a.C.



❶ Diadema de oro de Omurtagova Tumulus, Seveshtari. ❷ Diadema de oro de Omurtagova Tumulus, Seveshtari. ❸ Vitrina con la Máscara de oro Tumba de Svetitsa en el pueblo de Kran, Kazanlak. Finales del S. V a.C.

Interesante es la muestra de la máscara realizada en oro de la Tumba de Svetitsa en el pueblo de Kran, Kazanlak.



❶ Objetos del periodo tracio ❷ Máscara de oro de Teres. Túmulo de Svetitsa, Krun cerca de Shipka Stara Zagora región S. V a.C. ❸ Anillo de oro sellado. Lápida San al lado del pueblo de Kran, Kazanlak. El final del S. V a.C.



❶ Armadura, una piedra de afilar, puntas de lanza, espadas y puntas de flecha, bronce, hierro, piedra, Svetitsa Tumulus Krun cerca de Shipka, región de Stara Zagora. Final del S. V a.C. ❷ Retrato cabeza de estatua de Seuthes III, bronce, cobre, alabastro, pasta de vidrio. Golyama Kosmata Túmulos Shipka, Stara Zagora Fin del S. IV a.C. ❸ Brazaletes Nikolaevo, región de Pleven S. III a.C. ❹ Tesoro de monedas, joyas (aretes, collares, pulseras, anillos) y vasijas. Nikolaevo, región de Pleven S. III a.C.

Tras recorrer las vitrinas con los tesoros descubiertos en los túmulos funerarios, otras nos muestran objetos de la prehistoria, pues además de la exposición permanente hay muestras de otras temporales, fruto de la arqueología búlgara como muestra unos espacios con objetos del Paleolítico temprano....hasta la edad Media.



1 Detalle de una de las piezas. 2 A la izquierda algunas piezas bucales de animales prehistóricos como el Mamut. 3 Objetos del paleolítico de diversas regiones.



1 Pieza grabada con una inscripción. 2 Otros objetos como brazaletes o ídolos en la parte inferior. 3 Vasos de oración musulmanes, procedencia desconocida, incrustaciones de bronce de plata, cobre. S. XVII.

Concluimos en estas salas y salimos de nuevo a la galería para entrar en la Exposición de Mosaicos de los Museos Capitolinos.



1 Vista de la planta baja desde la galería perimetral. 2 Entrada Mosaicos de los Museos Capitolinos. 3 Inicio de las exposiciones.



1 Mosaico octogonal policromo con un pavo. Varios tipos de caliza, mármol y pasta de vidrio. Roma, Vía Appia. Puerta Sebastiano, S. II d.C. 2 Marco de mosaico de pared con conchas, pasta de vidrio, mármol de Carrara, frita, conchas. Roma Vía del Imperio. Some mediados del S. I. 3 Mosaico de pared con carro. Vidrio y pasta de vidrio. Roma, Quirinale, Palacio Rospigliosi Pallavicini. finales del S. II, primeros años del siglo S. III d.C.

Mosaicos funerarios. El mundo antiguo siempre ha prestado especial atención al ritual relacionado con la muerte, considerándolo fundamentalmente para la vida en el más allá. Por lo tanto, se pone especial cuidado en la construcción del sepulcro y en la elección de los temas decorativos a través de los cuales transmitir las vidas y la enseñanza moral de aquellos que están enterrados allí.



❶ Mosaico de pared con cuadriga. Vidrio y pasta de vidrio. Roma, Quirinale, Palacio Rospigliosi Pallavicini. finales del S. II, primeros años del siglo S. III d.C. ❷ Mosaico de pared policromado con candelabro. Pasta vítrea, calizas, conchas. Roma, Quirinale, vía San Nicolás de Tolentino. Fechado a mediados del S. I d.C. m. ❸ Mosaico policromado con motivo de cinta ondulada. Mármol y pasta de vidrio. Roma, procedencia desconocida, S. III d.C.

Las familias más numerosas e importantes encargaron la construcción de grandes mausoleos de albañilería que contienen entierros múltiples y decorados con estucos, pinturas y mosaicos, como las habitaciones.



❶ Mosaico policromado con personificación de mayo, calizas y pastas de vidrio. Roma, Esquilino, en el Auditorio Macenate. Segunda mitad del S. IV. ❷ Mosaico policromado con elementos geométricos y peces. Portasanta, rojo antiguo, caliza rosa, palombino, basalto, litomarga verde, pasta de vidrio. Roma Vía Nazionale. Fin del S. III comienzos del S. IV. ❸ Mosaico policromado con busto estacional. Caliza blanca y piedras de colores. Roma, Esquilino, cerca de la iglesia de San Vito, finales S. II inicios del S. IV.



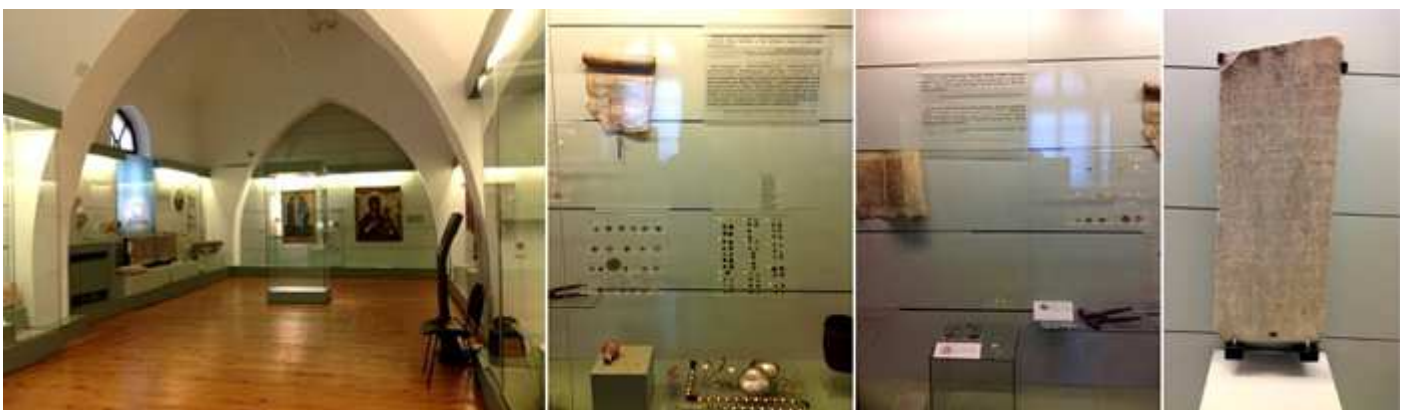
❶ Mosaico policromado con planta de construcción. Palombino y pastas de vidrio. Roma, Vía Marsala. Mitad del S. III. ❷ Mosaico policromado con busto de atleta, caliza, mármol y pasta de vidrio. Rome Terme Eleniane. Época severiana temprana (193-211 d.C.). ❸ Mosaico policromado con textura sinusoide. Mármol y piedra caliza, amarillo antiguo, portasanta, rojo antiguo, pueblo, palombino y lithomarga. Roma, procedencia desconocida, S, II-III d.C. ❹ Mosaico policromado con motivos de tablero de ajedrez, mármol y calizas. Tivoli, Villa Adriana. Época de Adriano (117 - 138 r. Ca. Xp.)

En el período de la República romana, especialmente populares fueron los pisos de teselas alargadas o en forma de cubo (esta última dispuesta en un patrón similar al de una cesta) creando motivos geométricos contrastantes con un fondo negro o blanco y negro.



❶ Mosaico a rombos policromos. Litomarga verde, calcare rosso e rosa, vetro nero, bardiglio, palombino, piedra serpentina, tufo. Roma, Quirinale, Vía de San Nicolás de Tolentino, Fin del S. I inicios del S. II d.C. ❷ Mosaico con dos figuras humanas, Roma intersección de la Vía Merulana con vía Labicana. ❸ Fragmento mosaico de la iglesia de Santa ¿?. ❹ Emplazamientos en Roma de los mosaicos de la exposición.

Después de haber recorrido la exposición continuamos con las siguientes salas pertenecientes a la Edad Media.



❶ Continuamos en la segunda planta, y entramos en estas salas. ❷ Monedas, útiles de cocina, con la información en búlgaro. ❸ Pergamino y monedas, con un troquel. ❹ Epitafio en cirílico, mármol S. XIV. La iglesia de los Cuarenta Santos Mártires, Veliko Tarnovo.

En las salas dedicadas a la Edad Media podemos encontrar un Icono de cerámica del S. X. y otros en pinturas.



❶ Detalles arquitectónicos de las iglesias. Veliko Tarnovo. Nessebar S. XIII-XIV. ❷ Cristo bendiciendo, mármol S. XII-XIII Nessebar. ❸ Icono con Santa Virgen Odigiatría, mosaico de vidrio teselas principios del S. XIV Iglesia de San Jorge. Eregli Turquía (la antigua Heraclea Thracis). ❹ Icono de la Santa Virgen.



❶ Icono de cerámica de San Teodoro (San Todor) Estratilarse Veliki Preslav, Finales S. IX inicios S. X. ❷ Diversos objetos religiosos como: Patena S. IX; Cruces relicario con escenas de la vida de Cristo, S. IX-X; Cáliz S. X; Cáliz S. XIV; Censer cerámica esmaltada S. XIV; Cruces y anzuelos para incensarios S. X; Ampolla – reliquia con la imagen de San Demetrio S. XI-XII; Cerámica de filamentos S. XII-XIV y Coladores litúrgicos S. X-XIII. ❸ Cruces relicario con escenas de la vida de Cristo, S. IX-X. ❹ Pintado arquitectónico, cerámica. Veliko Preslav S. X.



❶ Capitel de mármol S. X de Veliki Preslav. ❷ Esculturas decorativas, mármol S. IX - X Veliki Preslav. ❸ Varios capiteles del S. X Veliko Preslav.

Muestras de carácter sepulcral en las siguientes vitrinas, como urnas o jarras para contener los restos incinerados.



❶ Piedra con una representación de la caliza del Santo Sepulcro S. IX - X, Iglesia Real, Veliko Preslav. ❷ Urna con cremación, un cuchillo, un anillo para el dedo y un colgante del templo de una tumba eslava S. 7; Ladrillo con una representación del Sol S. IX; Jarras con runas incisas, cerámica S. IX y X. ❸ Detalle de la urna de cremación. ❹ Anillo de dedo con runa S. VIII-IX, y amuletos de bronce S. VIII-IX.

Diversos libros de la edad Media...



❶ Lápida con caracteres cirílicos. ❷ Cuadripléjico S. XIV. Y Ladrillo inscrito en Cirílico S. X. ❸ Arriba: fragmentos; Tinteros de tinta y stillis (plumas) para la escritura S. X; Stihirari. Enina S. X.



❶ Conjunto de fragmentos cerámicos con inscripciones y cruces ❷ Esgrafiados - cerámica S. XIII - XIV Veliko Tarnovo. ❸ Distintas piezas cerámicas de la cocina y las ilustraciones de su fabricación S. S. VIII - IX



❶ Diferentes utensilios de la cocina en cerámica de varias procedencias y datados desde los S. VII al XIV. ❷ Vitrina con objetos personales de varias procedencias. ❸ Esta vitrina nos muestra útiles domésticos.



❶ Busto en forma de cabeza de león. Caliza S. X Avradaka, Veliko Preslav. ❷ La cara Santa S. XVI Iglesia de San Nicolás, de Zhelezna. ❸ La Ascensión de Cristo S. XVI Iglesia de San Nicolás, de Zhelezna. ❹ La Asunción de la Virgen S. XVI Iglesia de San Nicolás, de Zhelezna.

Hemos dejado los espacios de la Edad Media y de nuevo hemos salido a la galería perimetral donde se encuentran las pinturas.... Comenzamos con la Iglesia de San Nicolás, de Zhelezna de la región de Montana. La Iglesia era de una sola nave y un ábside, y más tarde se añadió un nártex.



❶ Planta de la nave de la iglesia de San Nicolás. ❷ Los profetas Salomón y Malaquías. Iglesia de San Petka, de Krapets S. XVII. ❸ La Natividad de Cristo. Iglesia de San Petka, de Krapets S. XVII.

A continuación tenemos las pinturas de la Iglesia de San Petka, de Krapets, región de Pernik S. XVI.



❶ San Pedro de Alejandría Iglesia de San Petka, de Krapets S. XVII. ❷ Guerrero santo. Iglesia de San Petka, de Krapets S. XVII. ❸ El Bautismo de Cristo. Iglesia de San Petka, de Krapets S. XVII. ❹ La resurrección de Lázaro. Iglesia de San Petka, de Krapets S. XVII.



❶ La incredulidad de Santo Tomás Apóstol. Iglesia de San Petka, de Krapets S. XVII. ❷ Pentecostés. Iglesia de San Petka, de Krapets S. XVII. ❸ San Cosme de Maumee y San Petka. Iglesia de San Petka, de Krapets S. XVII.

En este espacio de la galería o corredor que circunvala toda la sala central, además de las pinturas colgadas sobre sus muros, también se encuentran unas vitrinas con objetos de los S. XVI y siguientes, entre los que también se aprecian muestras del periodo del imperio otomano.

Otro de los templos es la pequeña iglesia de San Nicolás de Kalotina, Sofía región del S. XIV. La iglesia de San Nicolás es una capilla funeraria del monasterio, de una nave con un ábside, y con nártex. Fue construida y pintada por orden del donante Deyan y su esposa Vladislava en 1331-1337.



❶ Plano de planta de la Iglesia de San Petka, de Krapets ❷ Casco ceremonial turco, Gilded bronze. Procedencia desconocida S. XVI - XVII. ❸ Plato de bronce, azul y rojo esmaltes, y grabado con inscripciones. Procedencia desconocida S. XVI - XVII. ❹ Vasijas otomanas S. XVI - XVII. Ewer, esmalte de bronce; Florero, bronce incrustado; Cajas, cajas incrustadas.



❶ Plano de planta de la iglesia de San Nicolás de Kalotina. ❷ San Pedro. Iglesia de San Nicolás de Kalotina S. XIV. ❸ La Asunción de la Virgen Iglesia de San Nicolás de Kalotina S. XIV.

Iglesia de San Nicolás, Melnik S. XII – XIII.



❶ Joven Apóstol (San Felipe de Santo Tomás). ❷ Santo ¿?. ❸ San Obispo Antipas de Pérgamo. ❹ San Juan Bautista de Deesis.



❶ La Ascensión de Cristo. ❷ Santa Virgen María de Deesls. ❸ Santo diácono desconocido-Santo mártir desconocido. ❹ Santo obispo Alejandro de Alejandría- La traición de Judas. Pinturas de la San Nicolás, Melnik S. XII – XIII.

La Iglesia de San Nicolás, hoy en ruinas, fue construida a fines del S. IX sobre los restos de una iglesia cristiana primitiva y aún un santuario tracio dedicado a Artemis Bendis.



❶ San Gregorio Dekapolit. ❷ Leo, papa de Roma. ❸ San Demetrio de Tesalónica. ❹ Plano de planta de la iglesia de San Nicolás, Melnik S. XII - XIII.

Establecida por primera vez como una iglesia parroquial, luego se transformó en una episcopal (S. XI), una metropolitana (finales del S. XIII) y finalmente una monasterio (mediados del s. XVI).



❶ El tesoro de Kokalyansky Urvich, región de Sofía. Plata, dorado, y parte vidrio S. XVII. ❷ Frontal labrado sin información. ❸ Cuencos, escuela de orfebrería Chiprovtsi, plata, dorado, y esmalte. S. XVI y XVII.



❶ x. ❷ Placa de la iglesia S. XVII y XVIII Epigonación "Descenso al infierno" textil e hilo de oro, Sofía.; Cáliz, plata dorada y piedras de colores, procedencia desconocida.; Lámpara de aceite. Chiprovtsi mona, tery, plata.; Cros, oro, peras, piedras de colores procedencia desconocida; y Gospel Cover, plata dorada, esmalte, procedencia desconocida. ❸ Portada del Evangelio, Iglesia de San Nicolau, Vratza 1696, plata dorada, esmalte, piedras coloreadas

Iglesia de San Jorge Malí, Nessebur, región de Burgas S. XVII.

La iglesia fue construida en el S. XVII en la costa sur del antiguo Nessebur, y demolida en 1941. Era de una nave y un ábside, con dos nichos. Fragmentos de murales sobrevivieron una vez cubriendo el ábside, nichos, muros sur y norte. Fueron derribados y restaurados. Los murales que se muestran aquí pertenecen al programa decorativo de paredes de la iglesia en el sur (nº 12, 13, 15, 17 y 18) y norte (nº 14).

El sistema decorativo consistía en la Virgen María con el Niño entronizada entre ángeles en el ábside; El archidiácono Stephen en el diaconicon, y sobre él una escena del Ciclo Cristológico.



❶ Los Santos guerreros (Niceta) y Theodore Stratelates de la Iglesia de San Jorge Malí, Nessebur. ❷ San Teodoro Tyron y San Néstor. ❸ San Cosme.

Un santo no identificado estaba en el nicho del diácono, y encima de la escena de la Anunciación, dos registros de murales corren a lo largo de los muros del sur y norte de la iglesia: el santo de pie de medio cuerpo contra un fondo negro de dos colores, en el registro inferior, y el Ciclo Cristológico.



❶ Escena del ciclo Cristológico, de la Iglesia de San Jorge Malí, Nessebur. ❷ El bautismo de Cristo con la bendición del profeta Isaías. ❸ La Natividad de Cristo.



❶ Plano planta de la Iglesia de San Jorge Malí, Nessebur. ❷ Hallazgo colectivo del pueblo de Chuprene, región de Belogradchik S. XVI. Cáliz, plata dorada .; Cuenco con la Santa Madre y Jesús, plata; Cuencos, plata dorada .; Cuenco con San Nicolás, plata dorada 1587 .; Cruz del altar, plata Chiprovtsi S. XVII .; Portada del Evangelio, Iglesia de San Nicolau, Vratza 1696, plata dorada, esmalte, piedras coloreadas . ❸ Objetos religiosos S. XVIII y XIX. Patena, plata dorada y esmalte de color. Nessebar .; Cruz, tallado en madera con cubierta de plata y piedras de colores, procedencia desconocida. ; Icono de Belssing Christ, temple sobre madera. Procedencia desconocida.

Iglesia de San Jorge de Golemi, Nessebar. Región de Burgas 1704.



❶ Santos mártires. Pinturas de la Iglesia de San Jorge de Golemi, Nessebar ❷ Santos mártires en tres medallones.

La iglesia fue erigida en 1704 sobre los restos de una antigua basílica de tres naves en el sector sureste del antiguo Nessebar, y demolida en 1958, era de una sola nave y tres planos de aspecto, y más tarde se agregó un nártex de forma irregular.



❶ San Jorge sentado en la entrada de Gityldering. ❷ Escena de san Jorge ante la ciudad. ❸ Santos mártires. Pinturas de la Iglesia de San Jorge de Golemi, Nessebar

El sistema decorativo comprendía a Cristo entronizado entre los ángeles en la bóveda del ábside, y Cristo en la tumba y la Virgen María, con la cabeza apoyada contra cada uno, en el ábside norte. Tres registros de murales entroncan a lo largo de las tres paredes: santos de cuerpo entero en el registro inferior, imágenes de santos de medio cuerpo en medallones en el medio y escenas de la vida de San Jorge en el superior (a lo largo del sur y el oeste de las paredes).



❶ San Jorge portando la copa de la pasión. ❷ Escena de San Jorge enterrado a medio cuerpo entre dos lanceros ❸ San Quirico y San ¿?

Las escenas del ciclo cristológico corren a lo largo del muro norte. Los cuadros rojo y negro encierran el anuncio de las escenas.



1 San Antonio, San Eufemiano, San Saba y San Teodosio Pinturas de la Iglesia de San Jorge de Golemi, Nessebar 2 San Mercuri. 3 Plano de planta de la iglesia de San Jorge



1 Diferentes medallones de santos de la iglesia de San Jorge.

Y con las fotos de la última vitrina de esta galería concluimos la visita. En esta galería no existe una buena iluminación de los cuadros y todos tienen un sensor que no te puedes acercar mucho a ellos, pues salta la alarma sonora, y el consabido vigilante viene.



1 Vitrina con objetos religiosos del S. XIX. Cuadro de San Jorge, procedencia desconocida. ; Trono de cruz, con incrustaciones de nácar. Procedencia desconocida.; La Natividad de Jesús, icono con incrustaciones de nácar.; Cáliz de plata, procedencia desconocida.; Santísima Trinidad del Antiguo Testamento y Santísima Virgen con Cristo y querubines, díptico de bolsillo Tallado en madera, procedencia desconocida y San Nicolás, bronce. Dolni Trumbesh, región de Lovech. 2 Cuadrito con la representación de la Crucifixión de Jesús en nácar. Samokof.; San Constantino y Santa Elena, icono pectoral de dos lados. Plata dorada. Procedencia desconocida. 3 Detalle del medallón de San Constantino y Santa Elena.



1 Vista de la planta baja. 2 El lateral izquierdo de esta planta baja. 3 Y la parte del ángulo inferior de la misma

Ha sido una satisfacción la visita, supongo que parte de los tesoros estarán en alguna exposición.



➊ Recipiente con adornos en sus laterales. ➋ Inscripción episcopal ➌ Imagen de la sala principal desde la puerta de salida.

Bibliografía

- Folleto del Museo Arqueológico
- Indicativos de las obras y paneles informativos del mismo.

También puedes encontrar en este blog:

- MUSEO ARQUEOLÓGICO DE NESSEBAR BULGARIA.

<https://museode.files.wordpress.com/2019/12/mc2ba-arqueolc393gico.pdf>

- MUSEO ETNOGRÁFICO DE PLOVDIV BULGARIA

<https://museode.files.wordpress.com/2019/12/mc2ba-etnogrc381fico-regional.pdf>

- MUSEO ARQUEOLÓGICO ALICANTE.

<https://museode.files.wordpress.com/2019/01/museo-arqueolÓgico-alicante.pdf>

- BIBLIOTECA MORGAN NY. <https://museode.files.wordpress.com/2018/09/biblioteca-morgan-ny.pdf>

- MUSEO Sociedad Hispánica NY.

<https://museode.files.wordpress.com/2018/09/museo-sociedad-hispc3a1nica-ny.pdf>

Espero te sea de utilidad esta información.



Y si tu afición son los Viajes y el Románico, aquí podrás encontrar interesantes informaciones:



<http://crismonen.wordpress.com/>



<http://loscaminosdelatierra.wordpress.com/>



<http://estelasesen.wordpress.com/>



<http://misellos.wordpress.com/>



<http://losgigantesycabezudos.wordpress.com/>



<http://sepulcrode.wordpress.com/>



<http://lascatedrales.wordpress.com/>



<https://castillode.wordpress.com/>



<http://loscaminosdelatierra.wordpress.com/>



<https://loscaminosdesantiago.files.wordpress.com/2012/02/tus-foto-del-camino2.pdf>



<http://loscaminosdesantiago.wordpress.com/>



<http://misviajess.wordpress.com/>



<https://museode.wordpress.com/>



<https://loscaminosdesantiago.wordpress.com/los-caminos-y-el-romano/>



<http://virgenesromanicas.wordpress.com/>



<http://elrománicoen.wordpress.com/>



<http://elrománicoeu.wordpress.com/>



<http://relojesdesolen.wordpress.com/>