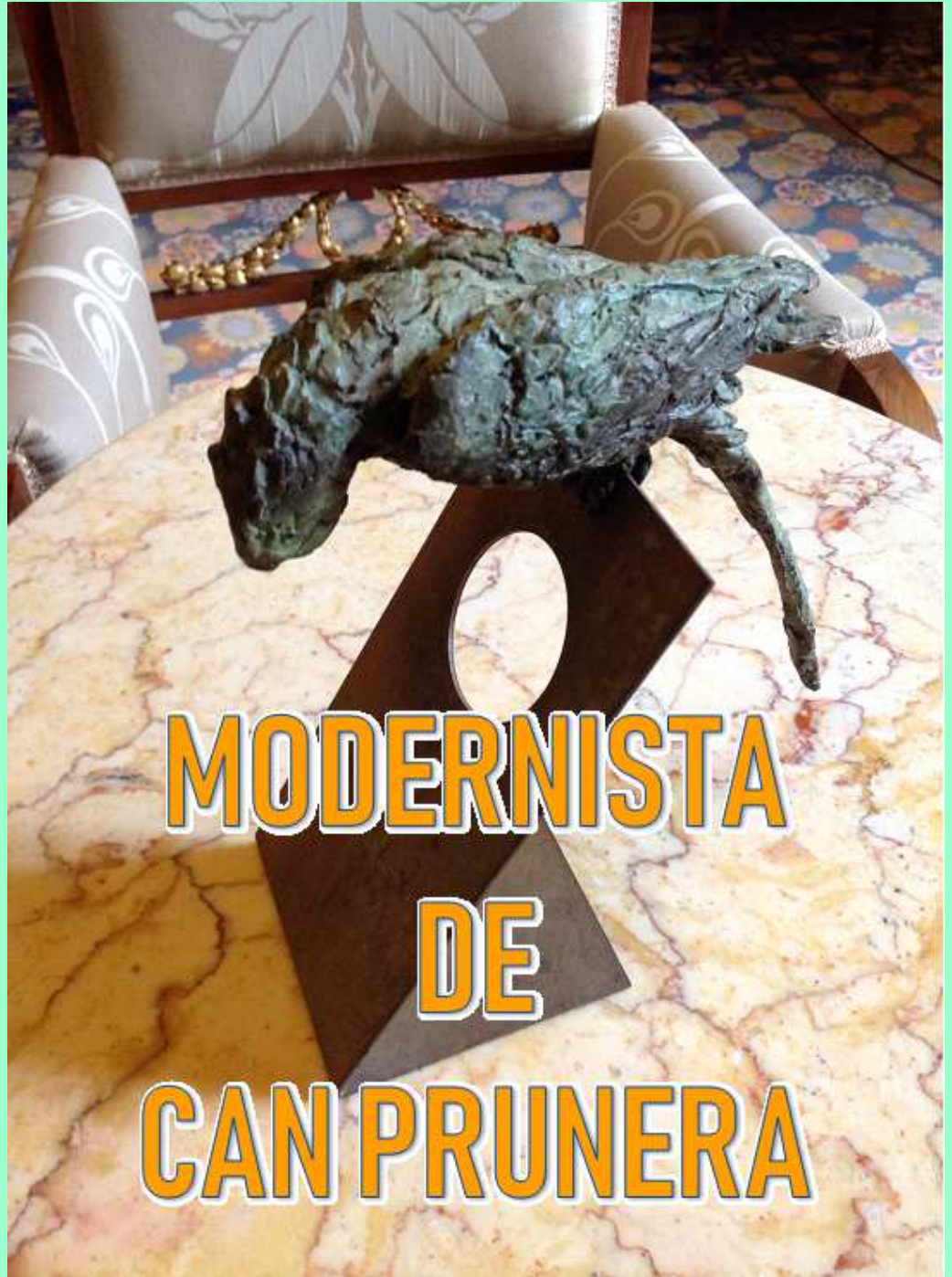


MUSEOS



MODERNISTA DE CAN PRUNERA

SÓLLER



29/08/2019

Interesante museo con un contenido modernista, y en el marco de una casa del mismo estilo, y que inaugurado en el año 2009 con fondos de la Fundación Art Serra la donación del artista local Julio Ramis, o los artistas Andreu Ferrer Mir y Tomeu Coll y la colección de muñecas antiguas de León López.



Misviajess

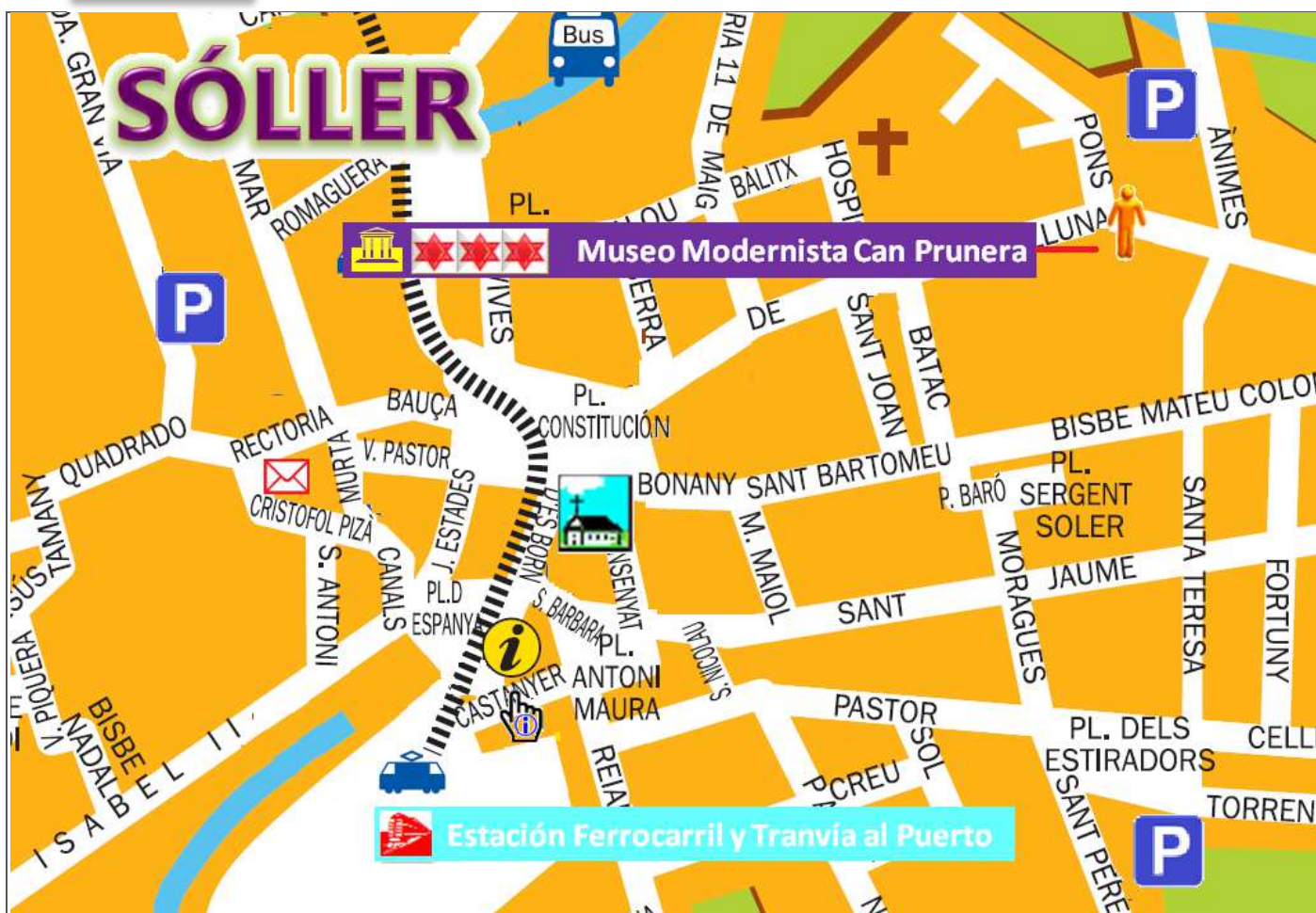


29-8-2019



Museo ubicado en la casa modernista que se construyó a principios del S. XX (1909-1911) por Joan Magranet Olivera, inmigrante que hizo fortuna con los negocios frutícolas en Francia.

<http://misviajess.wordpress.com/>








Croquis itinerario visitas, plano empleado de un folleto de Turismo del Ayuntamiento



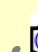

Datos para organizarse con anticipación al viaje:

• Ayuntamiento de Sóller, Plaza de la Constitución, 1 - 07100 Sóller ☎ 971 63 02 00 <http://www.ajsoller.net/>

•  Latitud: 39° 45' 58.066" N / Longitud: 2° 42' 54.068" E

•  Museo Modernista de Can Prunera, c/ La Luna - 07100 Sóller ☎ 971 638 973  s  5 € + 65 3€  De

L > D. 10,30 a 18h.  Los lunes en invierno  Latitud: 39° 45' 4.22" N / Longitud: 2° 43' 5.395" E

•  Oficina de Turismo Municipal de Sóller Plaza de España - 07100 Sóller ☎ +971 638 458  Latitud: 39° 45' 55.262" N / Longitud: 2° 41' 54.372" E



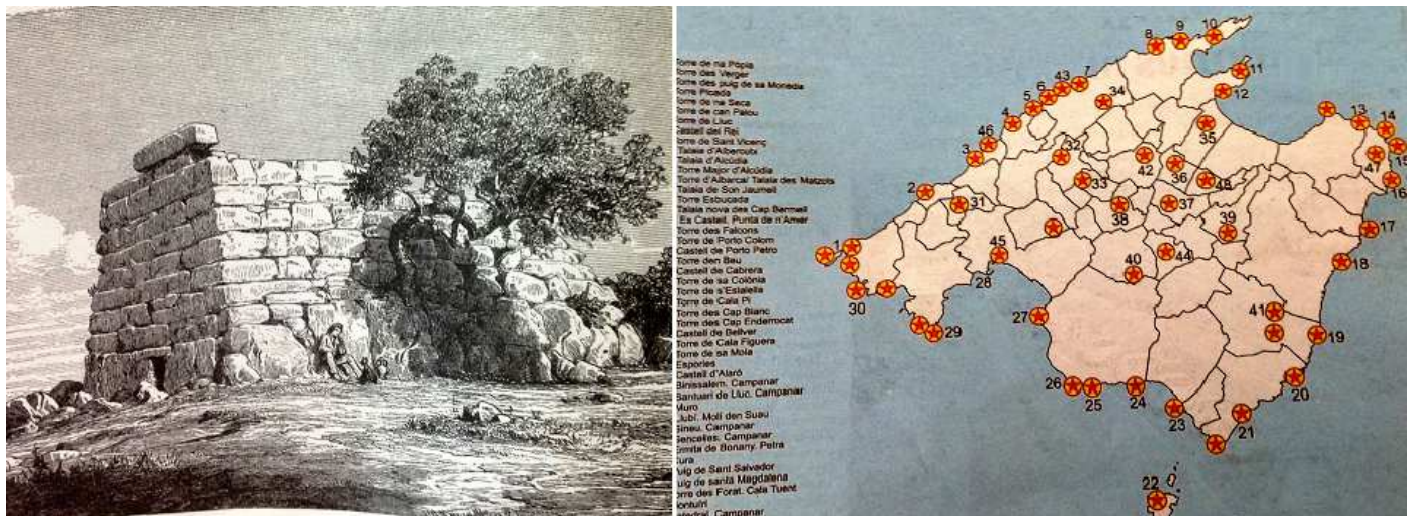
Sóller

Está situado en la costa noroeste de la isla de Mallorca. Como en otros lugares de la isla hay signos encontrados de la cultura Talayot. La presencia de los romanos en el S. I a.C. Localidad que estuvo sometida a los ataques de los piratas, de los que tuvieron un hecho en 1561 que se conmemora en el mes de mayo. Cuando los piratas atacaron a través del puerto, y consiguieron un importante botín. Pero fueron perseguidos los dos grupos de piratas, reconquistando el puerto y luego atacaron al segundo grupo.

De la fortificación a lo largo de la isla es un hecho los restos de atalayas, como se les llama a estas torres, y de las que en el puerto aún quedan dos.

Esta ha sido también tierra de inmigrantes y emigrantes, predomina los cultivos agrícolas, siendo la naranja uno de los más destacados además de aceite de oliva que tiene una excelente reputación.

Hablar de Sóller es mencionar la obra singular a principios del S. XX dado que estaba muy aislado, y la construcción de su vía férrea a través de la sierra de La Tramontana para sacar la producción de sus naranjas y posteriormente la construcción del Túnel de Sóller por carretera a finales de los 90. (Es de peaje).




1 La naveta de Es Tudons es uno de los monumentos talayóticos más emblemáticos de Menorca, por su excelente estado de conservación. 2 Recorte del periódico Mallorca con las torres de la isla, con motivo de su iluminación.



3 Panorámica de la ciudad en el fondo del valle

Ubicados en el centro urbano hay una serie de casas singulares que algunas recorreremos, como la Posadas de Casa Prohom, de Montcaire, y la Iglesia de la Sangre que se reconstruyó sobre la capilla de los años 1564-1572 y que contiene una talla policromada del Cristo de la Sangre de 1556 y de la Virgen de la Victoria de 1572.

Y la Casa Prunera situándonos en la plaza de la Constitución y  por la Calle de la Luna en el nº 90, donde esta una de las mejores fachadas modernista de la localidad, y que acoge el...



Museo Modernista Can Prunera



O Can Magraner en castellano, de esta casa modernista que se construyó a principios del S. XX (1909-1911) por Joan Magranet Olivera, inmígrate que hizo fortuna con los negocios frutícolas en Francia y decide volver a su hogar y plasmar en el nuevo estilo Art Nouveau.



❶ Fachada de la casa modernista de Joan Magranet. ❷ Con un balcón corrido ondulante en su planta noble. ❸ El segundo piso posee una originales ventanas por sus formas. ❹ Y coronada con una balaustrada con forja donde posee en su frontal la fecha de 1915.



❶ Balcón planta baja con una artística barandilla. ❷ Puerta de entrada a la tienda del museo y para las visitas del mismo. ❸ Entrada al jardín desde la tienda. ❹ Escultura que no he podido encontrar su autor.



❶ Puerta de la casa a los jardines. ❷ - ❸ - ❹ Esculturas del jardín sin título.

Seguindo las indicaciones nos sugieren que visitemos primero los jardines.



1 La parte posterior de la casa. 2 Jardines con pérgolas y planta aromáticas. 3 Escultura sin título.

La gran mayoría de obras expuestas pertenecen a la Colección de Arte Serra, las cuales han sido cedidas a partir de un convenio con la Fundación Arte Serra, entidad que presidia el empresario y coleccionista Pedro Antonio Serra Bauzá, y que estuvo al frente del Museo de Arte Moderno y Contemporáneo Es Baluard de Palma.



1 Desnudo con espejo. 2 Esfera sin título 3 Escaleras hacia la casa. 4 Y entramos en la casa para continuar visitando el museo.

Entramos a la casa y por un corredor lateral se tiene acceso a la planta sótano



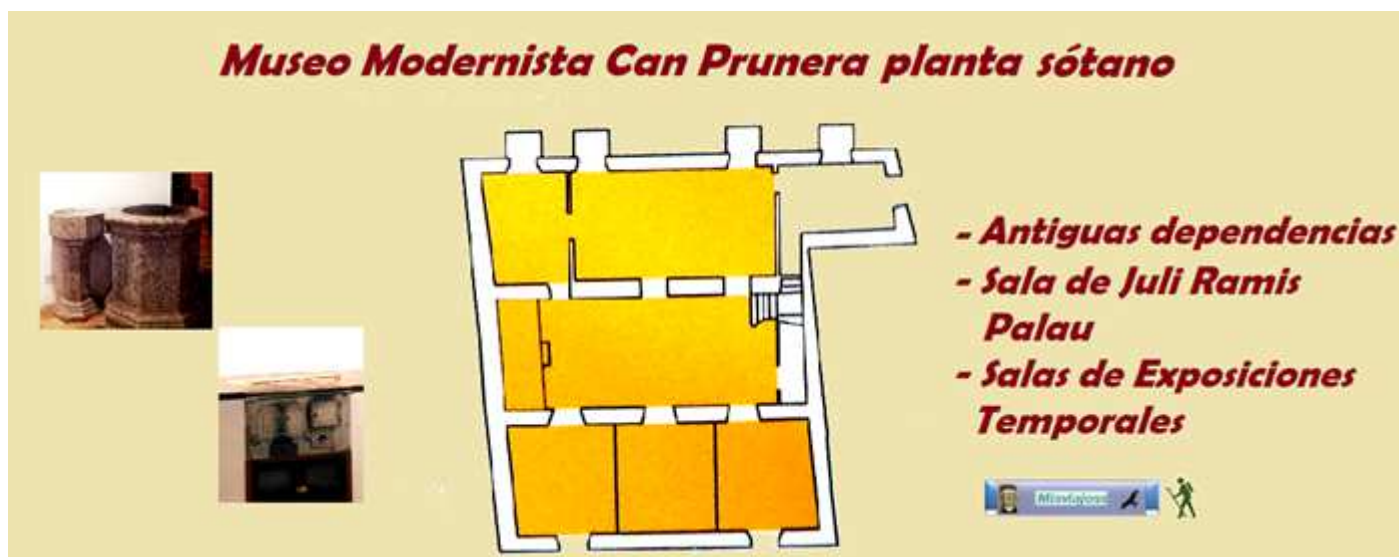
1 Dos artistas. 2 Eva Panadero. Mediterráneo, acrílico sobre tela. 3 Christian Karis, Can Prunera 2008. 4 Escaleras sótano. 5 Pozo cocina.



1 - 2 Salas Juli Ramis.

3 Algunos de gran formato. 4 Tramontana, técnica mixta sobre lino.

Donde en origen estaba la cocina que contaba con un bocal de pozo, lavadero, depósito de aceite y un comedor para el servicio doméstico de la casa



❶ Croquis planta – 1 del Museo.

En la planta sótano se encuentra la sala permanente dedicada a Juli Ramis Palau, pintor sollerense, contando con obras desde su juventud, la época cubista y la obra abstracta del mismo.



❶ La Fortuna del mar, técnica mixta sobre lino. ❷ Mallorca, técnica mixta sobre lino. ❸ Puerto de Sóller 3, técnica mixta sobre papel ❹ Puerto de Sóller 4, técnica mixta sobre papel.



❶ Puerto de Sóller 2, técnica mixta sobre papel. ❷ Puerto de Sóller 1, técnica mixta sobre papel. ❸ Hijos de la luna 3, técnica mixta sobre papel. Hijos de la luna 5, técnica mixta sobre papel. Semillas de luna, técnica mixta sobre papel.

Julio Ramis nació en Sóller en 1909 residente durante muchos años en Francia, Londres y Tánger, cedió su obra a su pueblo natal con una treintena de cuadros de las diversas épocas de su vida como artista. Murió en 1990 en Palma.

Julio Ramis introdujo el arte abstracto en nuestro país en el año 1935, cuando tan sólo contaba dieciocho años de edad.

Tuvo relación con Miró que se centra en los años 30 y a partir de los 50, siempre en París.



❶ Cocina de la casa con algunas de sus obras. ❷ Semillas de luna 1, Semillas de luna 2, y Semillas de luna 3, pintados en 2018. ❸ En este lateral se accede a las salas de su época cubista.

En la década de los 60 consiguió fama mundial, y la revista The Times lo calificó como uno de los mejores cien pintores mundiales.



❶ Sometimes, técnica mixta sobre lino. ❷ Dualidad 3, técnica mixta sobre lino. ❸ Vista del espacio con el pozo y una pila.



❶ Sala con las obras del cubismo, sus vigas aun cuentan con los ganchos donde colgaban los productos de la casa. ❷ Sin título, tinta sobre papel. ❸ Desnudo.



❶ Sin título, tinta sobre papel. ❷ Sin título 1940, mixta sobre papel. ❸ Sin título, lápiz sobre papel. ❹ Sin título, lápiz sobre papel.

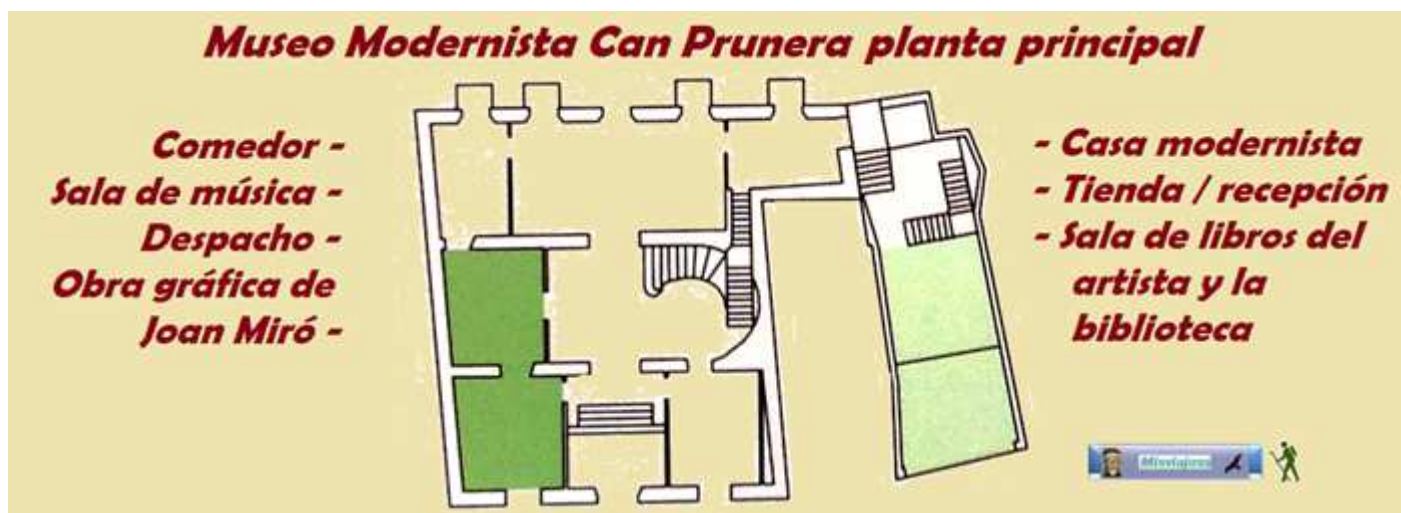


❶ Sin título, tinta sobre papel. Abstracción geométrica, tinta sobre papel. ❷ Sin título. ❸ Sin título. ❹ Sin título 1958, mixta sobre papel. ❺ A la luz de la luna, mixta sobre papel.

Fue amigo de Wilfredo Lam y compartió estudio con él, también de Jean Fautrier, Sege Poliakov y Nicolas Staël, también goza de la amistad con Pablo Picasso, Juan Gris y Miró.



❶ Sin título 1953 mixta sobre tabla. ❷ Sin título 1953 mixta sobre tabla. ❸ Personaje, 1951. Pinturas de cera sobre papel. ❹ Arlequín 1958, ceras sobre papel. ❺ Mariano Mayol, Semillas de luz.



❶ Croquis de la planta calle.



❶ Detalle de la tienda. ❷ Otra vista de la misma. ❸ Con venta de láminas y reproducciones.

Se trata de una casa con tres plantas y una subterránea y que fue el domicilio particular hasta fecha reciente en el 2006.



1 Recibidor de la planta calle. 2 N. Sureda, sin título. 3 Con un despacho en un lateral. 4 Lateral del despacho.

Este museo se inauguró en agosto del año 2009



1 Con el mobiliario se parecía el paso del tiempo en las formas y detalles. 2 Sala con grandes ventanales al jardín. 3 Y en sus paredes también cuelgan cuadros modernistas.



1 Lateral al jardín. 2 Detalle de la decoración de sus techos. 3 Puerta que da al acceso del patio de la escalera.



1 Bernat Morell, El canto de las Sirenas óleo sobre tela. 2 Arranque de la escalera helicoidal. 3 Antonio Calvo Carrión Retrato de su majestad Juan Carlos I, óleo sobre tela.



❶ Escuela Bassano S. XVII, óleo sobre tela. ❷ Gabinete con libros y vitrina con láminas ❸ Santiago Rusiñol, Monasterio de Poblet, óleo sobre tela.



❶ Espacio con la exposición en esta planta baja. ❷ Antonio Hidalgo Nebot. Alegoría a la diosa flora, 1990. Lápiz a mano alzada. ❸ Otra imagen de esta sala.



❶ Cristóbal Pizá, A Trinidad Pastor por ser muy bonita 1880, óleo sobre tela. ❷ Lateral de la sala. ❸ Perspectivas de las puertas de esta planta. ❹ Y el lateral opuesto. ❺ Joan Rubio, dibujo de la Fachada de la iglesia de San Bartolomé, plumilla y acuarela



❶ Detalle de una ventana de esta planta baja con sus vidrieras y cristal grabado. ❷ Joan Miró, sin título, grafico sobre papel. ❸ Juan Miró, cartel exposición con firmas. Grafico sobre papel.



1 Joan Miró, Trazo sobre el agua. 2 Joan Miró, sin título. 3 Joan Miro, Hablar solo. 4 Y salimos a la escalera.



1 Escultura en la entrada de la casa. 2 Esta recibidor comunica con las habitaciones de esta planta. 3 Subiendo su escalera. 4 Que tiene forma de caracol. 5 Matías Quetglas, sin título. Litografía sobre papel.

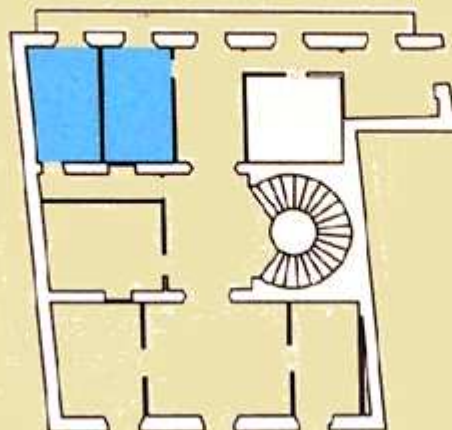
Subimos a la primera planta donde podemos apreciar las habitaciones...



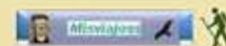
1 Dormitorio con dos camas. 2 Con una cómoda en un lateral. 3 Y en el otro ángulo un tocador 4 Con un libro de fotos familiares.

Museo Modernista Can Prunera 1ª planta

Dormitorios -



- Casa modernista
- Sala de muñecas antiguas



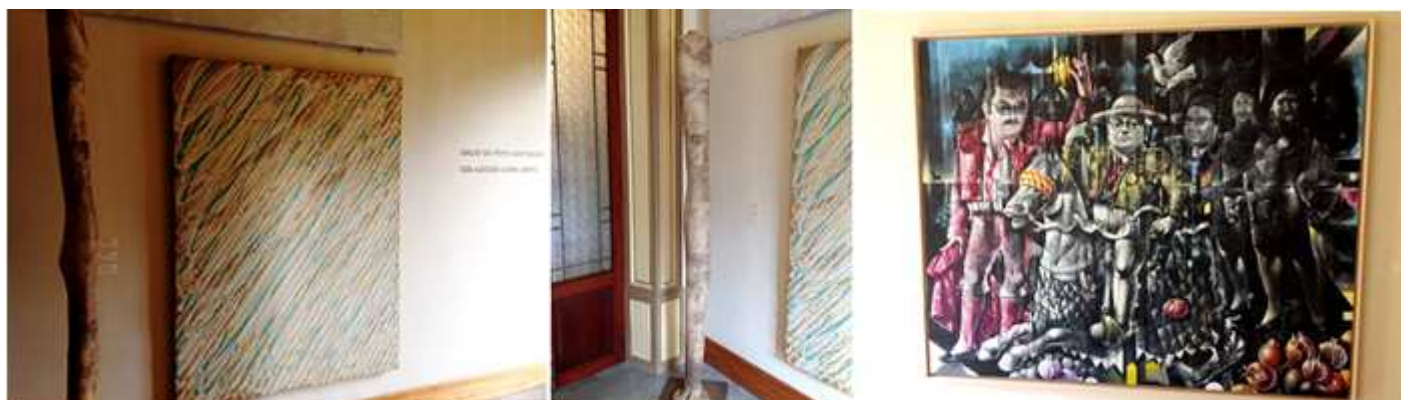
1 Croquis de la segunda planta de la casa de J. Magranet. Can Prunera el apodo que tenía.



1 Sala de estar. 2 Con un original suelo de mosaico de flores 3 Detalle de sofá rinconera. 4 Otra vista de la sala. 5 Escultura de un ave sobre la mesita.



1 Dormitorio. 2 Distribuidor de la escalera. 3 Puerta del dormitorio. 4 Y el dormitorio principal.



1 José María Sicilia 1989, acrílico sobre tela. 2 Amelia García, Personaje 2, 2002 gres refractario. 3 Pau Fornes, sin título, óleos sobre tela.

En las habitaciones se pueden apreciar los muebles además de la decoración existente.



1 El jardín visto desde esta planta noble. 2 Fotos antiguas de personas. 3 Entramos en la sala donde se encuentran las muñecas de época.

En esta sala se exponen más de cien muñecas. Las hay de todo tipo en su realización como las de porcelana y de todas procedencias, alemanas, francesas, etc.



1 *Bebé Steiner 1870-1889.*

2 *Bebé S. F. B. J. 1915-1920.*

3 *Muñeca de Simón & Halbig 1900.*



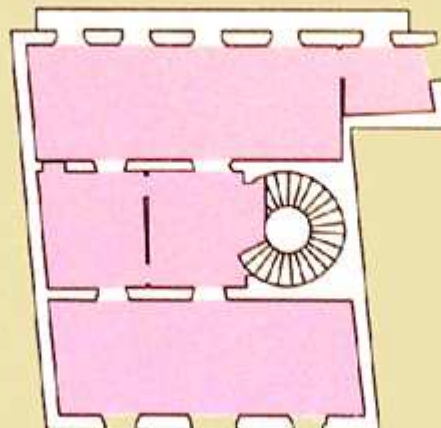
1 *Otro de los dormitorios de esta planta.*

2 *Lateral del mismo.*

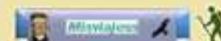
3 *Con un cuadro con Jesucristo.*

Tras recorrer las muñecas del coleccionista León López, vemos la última habitación. En la segunda planta podemos ver la colección del Modernismo al siglo XXI

Museo Modernista Can Prunera 2ª planta



- Salas de exposiciones permanentes
"Del modernismo al S. XXI.
101 obras sobre papel de los grandes artistas contemporáneos"



1 *Croquis de la segunda planta del museo.*

En esta planta se encuentra la exposición permanente del museo.



❶ Sala expositora de las obras del modernismo. ❷ Joaquín Torres García, Rafael Zabaleta, Man Ray, y William de Kocning. ❸ Varios artistas.



❶ André Derain, *Desnudo femenino*. Sanguina sobre papel. ❷ Aristize Maillol. *Zedoul de espalda* sanguina sobre papel. ❸ Marino Marini, *Nudo pensado* 1945. Mixta sobre papel. ❹ M. Luperto.



❶ Distintos artista con obras sobre papel. ❷ F. Lorente, Miguel Rivera, Vadj Ramidov, Toni de Cuber. ❸ Maurice de Vlaminck, y Maurice Utrilla. ❹ Varios artistas.



Es una colección de arte contemporáneo que abarca los siglos XIX y XX, donde aloja obras de los pintores españoles e internacionales fundamentalmente importantes en el modernismo y un conjunto de obras de pintores locales. Junto con algunas piezas de cerámica de Picasso y Calatrava.



1 Naco Fabrè, grafismo accidental sobre estructura urbana. 2 Varios artistas 3 Rich Miliar y Eduardo Arranz Bravo. 4 Francesca Martí. Movimiento 2006.

Podemos admirar obras de los artistas Maurice Vlaminck, Paul Klee, Fernand Léger y Henri de Toulouse-Lautrec



1 Pwre Quetglas Xam, y Antonio Mari Rivas "Portmany". 2 Parte central de la sala. 3 Rafel Tur Costa, sin título 4 Diversos artistas.



1 Gerard Matas y José Manuel M Rojas. 2 Vista de la sala con la escalera de caracol que sube a la terraza. 3 Gustav Klimt, 1883-85 4 Henry de Toulouse-Lautrec, Un dandi 1881.



1 Balthus, estudio 1947, Paul Cézanne. 1880-33, una copia / clemencia y Paul Delvaux, retrato femenino 1970. 2 Yves Tanguy, composición. 3 André Masson. Mandolinas y tarjetas. 4 Santiago Calatrava, sin título.

También se encuentran algunas piezas de cerámica.



1 Santiago Calatrava, sin título, 2006. 2 Antonio Tàpies, sin título y Joan Josep Tharrats, sin título 1959. 3 Modesto Culcart 1978 y Joan Pong 1950. 4 Wolf Vostel Sarajevo, 1994. 5 Joan Miró, leyenda del mino tauro, 1933.

Nuevamente encontramos obras de Joan Miró y de Santiago Calatrava...



1 Joan Miró, El tambor mayor, 1978. 2 Joan Miró el danzante, 1979. 3 Otras obras de Joan Miró. 4 Emilio Vedova, Homenaje a Miró, 1978.



1 Mariano Villalta, sin título. 2 Albert Glebes, Francisco Baret y César Manrique. 3 Manuel Millares. 4 Y terminamos la visita con los últimos cuadros de esta sala.

Y procedemos a tomar la escalera observando el efecto de la misma desde el último piso.



1 La escalera tiene una claraboya con luz natural 2 Efecto de la escalera helicoidal. 3 Bajo la escalera lleva la fecha de 1911

Este edificio tuvo una restauración completa del mismo, por el Gobierno Balear, manteniendo su estado original por lo que ha quedado perfecto hasta el último detalle.



❶ Sus paredes imitando columnas adosadas. ❷ El efecto del granito rosáceo de las pisas de los escalones. ❸ Y llegamos a su salida hacia la calle.

Y continuamos recorriendo la ciudad.

También puedes encontrar en este blog:

- CASTILLO DEL MORAL (Lucena) <https://castillode.files.wordpress.com/2019/07/castillo-del-moral-lucena.pdf>
- FORTALEZA DE SAGRES (Portugal) <https://castillode.files.wordpress.com/2018/05/sagres.pdf>
- MUSEO DEL PATRIARCA DE VALENCIA <https://museode.files.wordpress.com/2019/05/mc2ba-patriarca.pdf>
- MUSEO FEDERICO MARES BCN <https://museode.files.wordpress.com/2019/01/museo-f.-marés-bcn.pdf>
- CATEDRAL DE NUESTRA SEÑORA DE LA ASUNCIÓN BARBASTRO <https://lascatedrales.files.wordpress.com/2015/08/barbastro.pdf>
- CATEDRAL DE EL SALVADOR ZAMORA <https://lascatedrales.files.wordpress.com/2017/10/zamora.pdf>

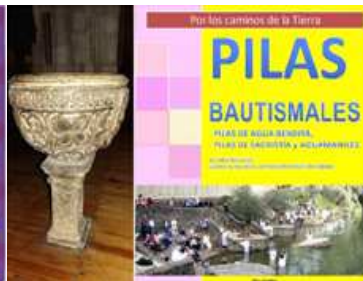
Espero te sea de utilidad esta información.



Y si tu afición son los Viajes y el Románico, aquí podrás encontrar interesantes informaciones:



<http://crismonen.wordpress.com/>



<http://loscaminosdelatierra.wordpress.com/>



<http://estelasesen.wordpress.com/>



<http://misellos.wordpress.com/>



<http://losgigantesycabezudos.wordpress.com/>



<http://sepulcrode.wordpress.com/>



<http://lascatedrales.wordpress.com/>



<https://castillode.wordpress.com/>



<http://loscaminosdelatierra.wordpress.com/>



<https://loscaminosdesantiago.files.wordpress.com/2012/02/tus-fotos-del-camino2.pdf>



<http://loscaminosdesantiago.wordpress.com/>



<http://misviajess.wordpress.com/>



<https://museode.wordpress.com/>



<https://loscaminosdesantiago.wordpress.com/los-caminos-y-el-romanico/>



<https://loscaminosdesantiago.wordpress.com/los-caminos-y-el-romanico/>



<https://loscaminosdesantiago.wordpress.com/los-caminos-y-el-romanico/>



<http://virgenesromanicas.wordpress.com/>



<http://elrománicoen.wordpress.com/>



<http://elrománicoeu.wordpress.com/>



<http://relojesdesolen.wordpress.com/>