

MUSEOS

Centro

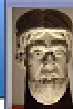
ARQUEOLÓGICO  
de la Almoína

VALENCIA



20/04/2019

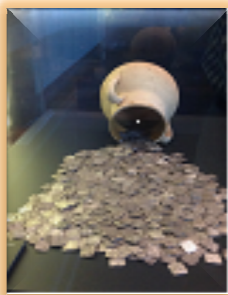
En este moderno museo arqueológico con una amplia muestra de objetos romanos, además de unas termas un santuario y un horreum, mas los periodos visigodos y árabes,



Misviajess



20-4-2019



Este centro arqueológico que fue inaugurado en el 2007, aprovechando los restos que se conservan bajo su subsuelo de las distintas excavaciones efectuadas y que nos muestra de distintas épocas, tanto romana, musulmana y cristiana. Del pasado de la ciudad de Valencia. En este mismo lugar se fundó la ciudad de Valentia Edetanorum.

<http://misviajess.wordpress.com/>



*Croquis itinerario visitas, plano empleado de un folleto de Turismo*

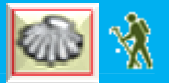


Datos para organizarse con anticipación al viaje:

- Ayuntamiento Valencia, Plaza Ayuntamiento 1-- 46002 Valencia 963 525 478 **Latitud: 39° 28' 11.28" N / Longitud: 0° 22' 38.64" O**
- Centro Arqueológico de la Almoína, Plaza Decimo Juni Brut, s/n Valencia 9 Los lunes. De **39° 28' 34.246" N / Longitud: 0° 22' 27.469" O**  
Martes a Sábados de 10 a 19h. Domingos y festivos de 10 a 14h.
- Oficina de Turismo, Ayuntamiento de Valencia, Plaza del Ayuntamiento, 46002 Valencia 962 **Latitud: 39° 28' 12.079" N / Longitud: 0° 22' 33.363" O**
- Oficina de Turismo, Estación Norte, Calle de Játiva, 24, -- 46007 Valencia 96 380 36 23 **Latitud: 39° 28' 1.761" N / Longitud: 0° 22' 39.352" O**



## Valencia



En esta ciudad a orillas del mediterráneo y del antiguo cauce del río Turia, tienes infinidad de opciones culturales.

Incluyo varias entregas publicadas, de los diferentes viajes, siendo esta la primera entrega.

La ciudad fue fundada por los romanos en 138 a.C. como una colonia, hasta el año 711 que fue ocupada por los musulmanes, que transformaron el territorio con la implantación de los riegos, su cultura y lengua.

Hasta el año 1238 que el rey de Aragón Jaime I “El Conquistador” reconquistó el territorio, y entregó las tierras a los nobles que le ayudaron en la conquista.



1 Arribamos a esta estación del Norte. 2 Que conserva su decoración y es una joya del modernismo de la ciudad. 3 Fue construida entre 1906 y 1917 por el arquitecto valenciano Demetrio Ribes.

Nada más pasar la catedral junto a su cabecera esta la basílica de los Desamparados por la parte posterior, esta la plaza de Decimo Juni Brut (cónsul romano).



## Centro Arqueológico de la Almoína



Es un espacio subterráneo de grandes dimensiones donde se puede contemplar una parte de la monumental ciudad de Valencia. Encontraremos las construcciones romanas, visigodas y árabes. Recorriendo sus termas, horreum, foro, baptisterio, necrópolis, calles y Alcázar.



❶ El museo se encuentra ante una gran plaza peatonal, en la que dispone de un amplio estaqueo ante su fachada. ❷ Entrada del Museo. ❸ Tras pasar la recepción un balcón nos muestra ya parte de los yacimientos que se encuentran en este lugar.

Tras acceder, junto a la recepción tenemos unas vitrinas con algunas muestras y unas escaleras por las que bajamos al sitio arqueológico. Un gran relieve de mármol nos plasma la *Forma Urbis* de *Valentia* que mando construir Séptimo Severo hacia el año 200 d.C. Y que estaba colocado en una de las paredes del Foro de la Paz de Roma.



❶ La Almoína Subsuelo Arqueológico. ❷ Edificio de la Almoína, en 1830. Archivo de la Catedral. ❸ Recorremos las vitrinas de la planta calle con cerámica medieval, como estos cantaros, jarras, escudillas, etc.

El obispo de Valencia Ramón Despont fundó en 1303 la Almoína de la Seo de Valencia, conocida popularmente como *Almoína dén Conesa*. Era una institución benéfica dedicada a la manutención de personas sin recursos. En 1316 se trasladó a la casa junto a la catedral de Bernat Desclapers poseía. Allí se suministraba alimentos a los pobres, y en el S. XIV se sustituyó por la entrega de cinco dineros (cinch diners) a cada persona. El edificio fue derribado a finales del S. XIX.



❶ Graseira, ollita, olla, etc. ❷ Bote, plato trincheru, ollita, escudilla. Etc. con decoración geométrica y vegetal. ❸ Cuenco, escudilla, orza, bote, jarrita, etc. con distintas decoraciones.

**Cerámica del S. XIV.-** Al noroeste de la Almoína se hallaron dos conjuntos cerámicos excepcionales de la primera mitad del S. XIV. El más prolífico colmataba un pozo de más de 7 m. de profundidad, y el otro en un silo, en ambos casos las piezas estaban completas.



❶ Plato de ala, escudilla, escudilla de pellizco, y platos trincheros con decoración zoomorfa y variada. ❷ Una parte de la excavación.

A continuación en una de las pantallas interactivas nos informamos sobre el Alcázar.



❶ En la ciudad islámica los dos edificios representativos del poder político y religioso eran el alcázar y la mezquita mayor, donde hoy se levanta la catedral. ❷ El alcázar era un edificio amuralla que albergaba en su interior la casa del gobernante y de su familia, mas los edificios administrativos del estado. ❸ Aquí en la Almoína podemos observar una alberca y parte de un patio.



❶ Vitrinas en la zona de entrada. ❷ Lápida funeraria de la Rauda (\*), mármol blanco 1181. Con escritura cúfica relacionada con el linaje de los Banu Mardanis, personaje de la corte. (\*) Rauda era el cementerio real donde recibían sepultura los miembros de la clase alta dirigente. ❸ Jarrita con tesoro de dírham, plata S. XII y XIII. ❹ Elementos para la destilación, condensador, alambique, dos tubos, embudo y botella S. XI.

Este edificio de la Almoína también tuvo las funciones de escuela y teología, usando las salas de los menesterosos, y también posteriormente de cárcel de refugiados acogidos a la inmunidad eclesiástica, al menos en los S. XVII y XVIII.

A continuación en una vitrinas los objetos de la vida cotidiana en *Balansiya*, donde la mayoría de la gente se dedicaba a la agricultura, y en menor medida a un oficio artesanal, a comerciar, actividad muy arraigada en el mundo musulmán.

Los reyes de la taifa de Balansiya acuñaron su propia moneda, lo que les permitía acreditar su propio poder.



1 Vaso, Ataifores, vaso... vajilla de mesa. 2 Candel de pie alto, pebetero, brasero... 3 Ollas. 4 Jarrita con decoración pintada.



1 Jarritas esgrafiadas. 2 Cazuelas, orvita. 3 Ataifor, decorado. 4 Ataifor vidriado y decoración zoomorfa.

## Centro Arqueológico La Almoína



1 Croquis del emplazamiento utilizando uno del folleto informativo.

Los recipientes de barro se conocen desde la prehistoria, pero con la cultura romana y helenística alcanzaron la sofisticación.

El barro era una materia fácil de conseguir y de modelar, pero necesitaba de conocimientos específicos, sobre todo en la cocción, para dar el grado oportuno a las piezas.



1 Cazuela. 2 Olla. 3 Candil de cazoleta. 4 Cazuela. 5 Candiles de cazoleta.



1 Jarritas decoradas. 2 Jarritas decoradas. 3 Nos adentramos en el yacimiento, en él como veremos en el croquis tenemos varias épocas constructivas.



1 inicio exposición cerámica romana. 2 Valentia, la cerámica romana. 3 Nociones sobre la cerámica sus formas y tipos.



1 Cerámica de Gandía S. IV-III a.C. Skyphos, Olpa, etc. 2 Piezas S. I a.C. 3 Kalathos ibérico, Plaza de La Almoína 2ªa mitad S. II a.C. 4 Bol de barniz negro Pzª La Almoína 2ª m. S. II a.C. Bol de barniz negro Calle Trinitarios 2ª m. S. II a.C. y Copa barniz negro de Calis calle de Roc Chabas 2ª m. S. II a.C.



1 Cerámica Republicana.

2 Cerámica republicana con fines funerarios. 3 Cerámica del Imperio.



1 Got Caliciforme de cerámica ibérica, sepultura 118 Calle de Quart, 1er cuarto de S. I a.C. 2 Gran Ungüentario. Tumba 87, calle de Quart Primer cuarto de S. I a.C. 3 Ungüentarios Tumbas, 87, calle de Quart, Primer cuarto de S. I a.C. 4 Ánforas de aceite local, calle Sagunto y de Quart. S. I-II d.C.

La tradición alfarera ibera evolucionó rápidamente con la instalación de la ciudad romana.



1 Alfarerías romanas de Valentia. 2 El comercio y el uso de las ánforas. 3 Ánfora de Vino de Apúlia (Italia) El Saler S. I a.C. Aforas de salsa de pescado de la Bética El Saler y Malvarrosa S. I-II d.C.



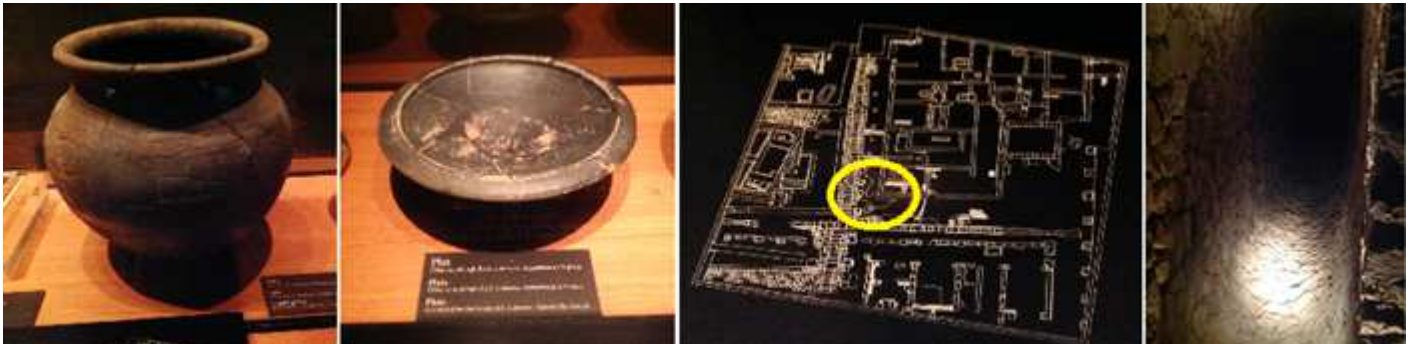
1 Lápida sepulcral con inscripció, Necrópolis de la Boateta S. III d.C. Inscripció: Aulus a ratiõne tegularia Anthimus cum censum pariavit DCXXXIII ago gratias domine (superior). Solve quod minus fecisti et sic gratias age et dues amplius quia minnus nemerasth (abajo). 2 Jarra de cerámica común, calle del Marqués de Caro. S. II d.C. y Máscara de cerámica. Avda. de la Constitució. S. II d.C. 3 Cerámica funeraria en el alto imperio. 4 Gran Ungüentario S. I. a.C. y una olla



Valentía debido a su filiación itálica de la ciudad y al estar posicionada en el mediterráneo, tenía un importante tránsito comercial.



1 Cuenco Finales I. a.C. 2 Lucerna S. I a.C. y Cuenco S.I a.C. 3 Olla S. II a.C. 4 Olla S. II a.C.



1 Olla S.II a.C. 2 Plato S.II a.C. 3 Situación del Pozo votivo fundacional de Valentia 138 a.C. 4 Este pozo muy cerca situado entre el cardo y el decumanus maximus, era el punto central de la ciudad. Se encontró lleno con los restos de una posible ofrenda ritual. Este pozo tiene una profundidad de 3,29m.



1 Dejamos la sala de la cerámica. 2 Y comenzamos a recorrer las termas. 3 Una de la bocas de los hornos de las termas.

Las termas eran unos edificios dedicados al baño, frecuentados por las clases populares, y se convertían en animados centros de la vida social. Estos edificios estaban estructurados en salas según sus funciones: Vestuario o *apoditerium*, Sala tibia *tepidarium*, sala caliente *caldarium*, y al fondo el *alveus* o bañera de agua caliente.



1 Otra boca de la parte inferior de las termas. 2 Vía pública con una tinaja del S. XII sobre un reposador del mismo siglo, junto a una jarrita 3 Proyección distintos tipos decorativos.

Aquí se combinaba los baños calientes y fríos, con masajes y actividades gimnásticas.



❶ Espacio contiguo a las termas. ❷ Maquetas con la distribución y el aspecto exterior de las termas. ❸ Una pileta que aún conserva su suelo con piezas de mármol.

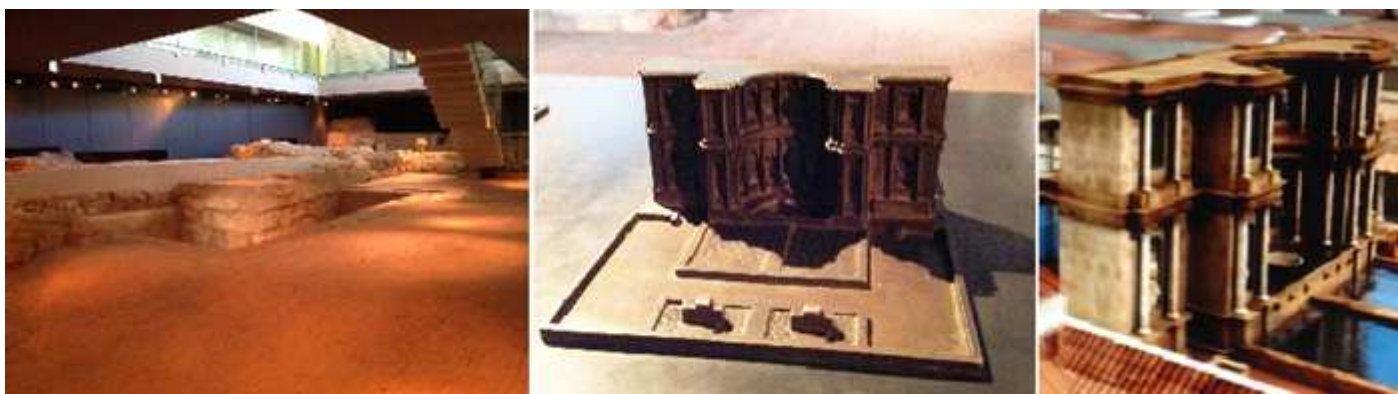
Este conjunto termal es uno de los más antiguos que se conocen en el mundo romano.



❶ Basamento y suelo de una estancia. ❷ Distribución de las termas. ❸ Sala que bien podría ser un vestuario con un banco.

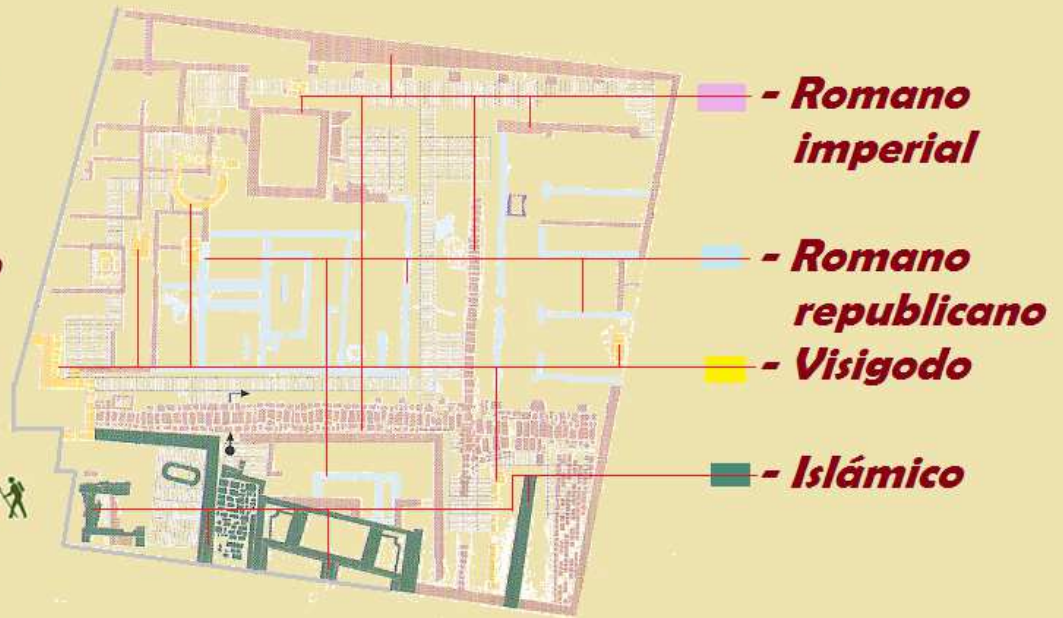


❶ Otra perspectiva de las termas ❷ Muros de adobe de las primeras construcciones de Valentia, 138 a.C. época Romana-Republicana. (son los lados que rodean el círculo constructivo) ❸ Tramo de una calle, con la decoración de fondo que recrea la proyección de la misma calle y los edificios.



❶ Detalle del sitio arqueológico, y en la parte superior el espacio abierto con las escaleras por donde hemos entrado. ❷ Recreación del Ninfeo. ❸ Escena del audiovisual.

## Edificios por épocas del subsuelo arqueológico La Almoína



- Romano imperial

- Romano republicano

- Visigodo

- Islámico

1 Croquis de las épocas constructivas, utilizando uno del folleto informativo.

Con el tiempo el Ninfeo, su arquitectura evoluciono incorporando complejas fachadas monumentales que contribuían al ornato urbano.



1 Visionado del Ninfeo S. I d.C., Época Romano – Imperial. 2 El Ninfeo de Valentia se levanto en el mismo lugar que antes ocupaba el santuario dedicado al culto de las aguas. 3 El Ninfeo era una gran fuente pública consagrada en su origen a las Ninfas. Divinidades de las aguas y de la salud.

El agua fluía constante por diverso caños laterales, sobre una pileta estrecha y alargada donde se podía recoger el agua. Del S. II a.C.



1 Espacio junto al Ninfeo. 2 La esquina de la pileta del Ninfeo donde el público tomaba en agua y la recreación posterior del espacio de cómo estaba construido. 3 Otra toma con las imágenes de cómo era el entorno del Ninfeo valenciano.

Cardo y Decumano Máximo S. I d.C. época Romano – Imperial. La fundación de la ciudad romana comenzaba por el trazado de estas dos calles principales, cardo máximo (norte-sur) y decumano máximo (este-oeste) y a partir de estos dos ejes se alineaban otros paralelos que formaban la retícula donde emergían las *insulae* o manzanas de casas.



❶ La vía Augusta, a su paso por la ciudad coincidía con el cardo máximo. ❷ Basamentos con un fondo del trazado viario. ❸ Otro ejemplo de una calle romana

Diferentes objetos del mundo funerario romano podemos observar, tanto altares como inscripciones y aras.



❶ Coronamiento de un altar funerario. Hacia el 100 d.C. ❷ Inscripción funeraria de un regidor, Época de Trajano. A Lucius Antonius Niger, hijo de Lucius de la tribu Galeria. Julia Maxima, hija de Caius, su madre. A Caius Julius Niger, hijo de Caius, de la tribu Galeria, edil, decurión de los valentinos veteranos. Julia Maxima, hija de Caius, a su padre. ❸ Escultura funeraria de un león postrado. S. I-II d. C. de la Necrópolis de la plaza del Marqués de Busianos.



❶ Distintas urnas, lápidas, escultura y aras funerarias. ❷ Ara funeraria de liberta, con frontón triangular y acroteris. Segunda mitad del S. d.C. Caliza de Buixcarró de Saitabis (Játiva) Necrópolis de la Boadella. D(IS) M(ANIBVS) PVBLICIAE ATTICES PVBLICITVS CORINTHVS VXORI SANCTAE. A los dioses Manes. A Publicia Attice, Publicius Corinthus a su santa esposa. ❸ Ara funeraria de liberta, con corona funeraria sobre kanthatos en el frontón. Medios del S. II d.C. Piedra Caliza. Necrópolis de la Boadella. S(IS) M(ANIBUS) FONTEIAE IVCVNDAE FONTEIVS BVBALVS VXORI SANCTAE. A los dioses Manes. A Fonteia Iucunda, Fonteius Bubalus, a su santa esposa. ❹ Ara funeraria. Segunda mitad del S. II d.C. Caliza. D(IS) M(ANIBVUS) CARVI-LIAE . MARTAE P(ATRONAE) B(ENE) M(ERENTI) ZOE ALUMNA. A los dioses Manes. A Carvilia Marta, patrona, que se lo merecía, la suya pupila Zoe.

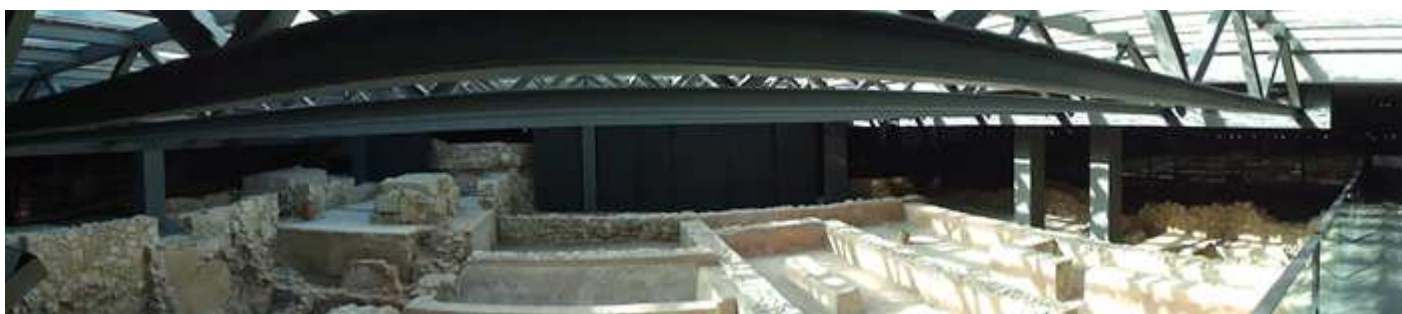
Las necrópolis romanas de Valentia, estaba siempre fuera del recinto urbano, próximas a la ciudad y a lo largo de las principales vías de comunicación, existieron dos ritos funerarios, la inhumación y la incineración.



❶ Jarra de uso funerario, Época de Augusto, cerámica común. Necrópolis de la calle Quart. Debajo: Lápida funeraria de liberta, principios del S. II d.C. DIIS . MANIBVS . OCTACILIA . SILVANA . QVAE . VIXI ANNIS . XXXX QVAE . FECI MIHI MIMORIA . ME VIVA . FILIUS . FECIT A los dioses Manes. Octacilia Silvana, ha vivido 40 años, Voy a encargar en vida este monumento que me ha erigido mi hijo. En el centro escultura femenina, posible representación de una divinidad o de la difunta. S. I-II d.C. mármol. Necrópolis de la Boatella. Urna con tapadera. Cerámica común. S. I-II d.C. Calle El Salvador. Debajo, Lápida funeraria de liberta. S. II d.C.. Mármol Iglesia de la Sangre. Necrópolis de la calle de San Vicente Mártir. D(IS) . M(ANIBVS) IVULIAE TYCHE IVULIA AMICA LIBERTAE. A LOS DIOSES Manes. A Julia Tique, Julia Amica, a su liberta ❷ Detalle de una calle de la ciudad.



❶ Maquetas de los edificios existentes. ❷ Hórreo S. I a.C. Época Romano - Republicana. Medía 24 m. y ocupaba una ínsula o manzana completa. ❸ Otras maquetas, La Almoína y su entorno hacia el S. I a.C.



❶ La visita en según qué zonas se realiza sobre pasarelas.

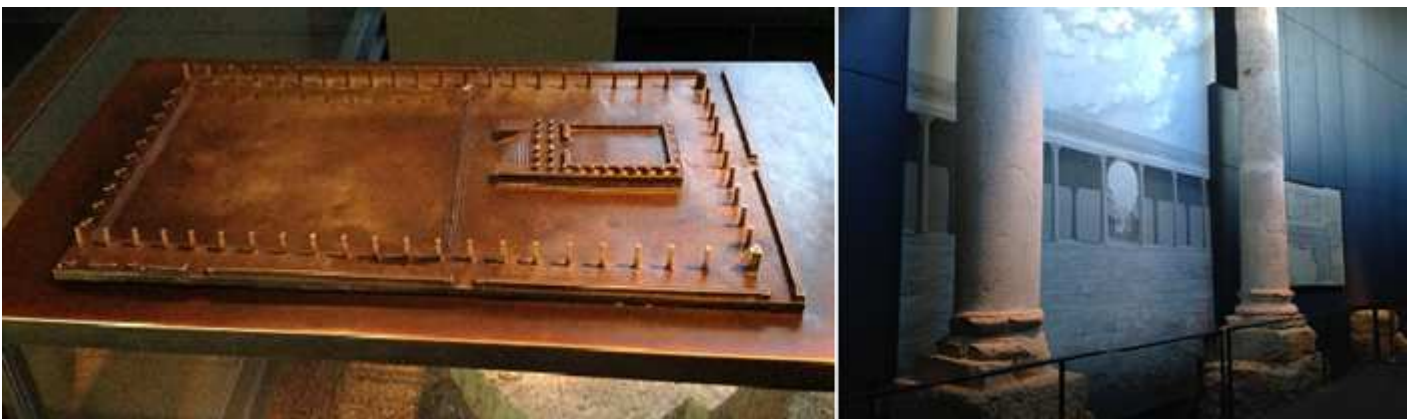


❶ Varias vistas de las excavaciones. ❷ Vistas desde la distintas pasarelas que hay a lo largo de ellas. ❸ La parte central abierta con una gran claraboya.



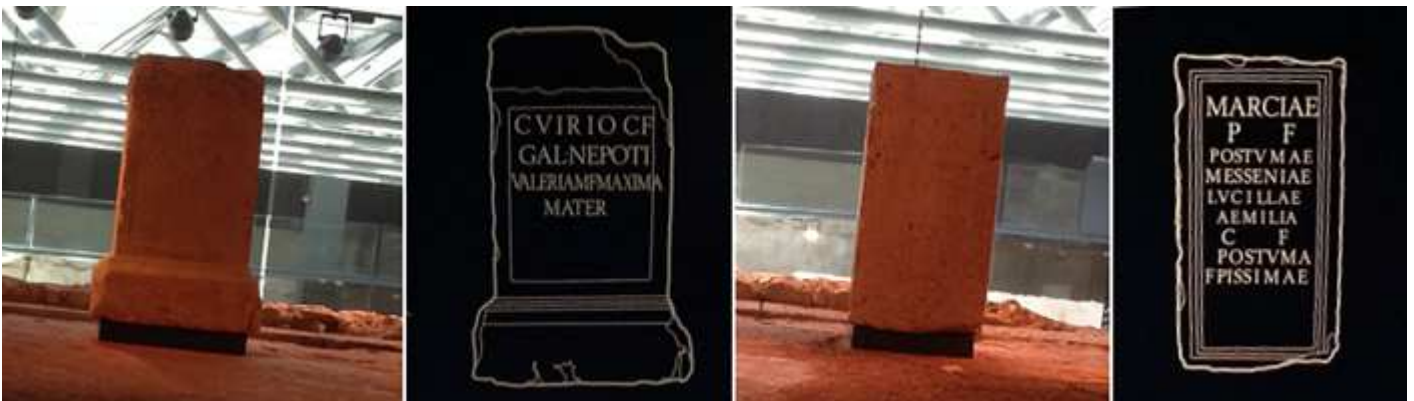
❶ Tramo con unas conducciones. ❷ Al fondo estantería con ánforas de la época del horreum (100 a.C.) inspirado en una taberna de Herculano (Italia).

El foro de Época Romano – Imperial del S. I d. C. tenía una superficie aproximada de 6.900m<sup>2</sup>, era una gran plaza rectangular delimitada por pórticos y se accedía por una escalinata, y disponía de un templo en uno de sus lados, con los diferentes edificios públicos, como la curia o la basílica lo completaban.



❶ Maqueta en bronce del foro romano de Valentia.

❷ Columnas con una recreación en el fondo del foro romano.



❶ Base de la estatua dedicada a Caio Virio Nepos. S. I-II d.C. con la inscripción a Caius Virius Nepos, hijo de Caius, de la tribu de Galeria. Valeria Maxima, hija de Marcius, su madre ❷ Inscripción. ❸ Pedestal dedicado a Marcia Postuma Massenia, S. I-II d.C. Inscripción: A Marcia Postuma Maessia Lucilla, hija de Publius. Emilia Postuma, hija de Casius. A su hija devotísima. ❹ Inscripción

La Curia S. I d.C. Época Romano – Imperial, era un edificio donde tenía su sede el senado de la ciudad, motivo por el cual ocupaba un lugar privilegiado en el conjunto del foro y presentaba una cuidada arquitectura.

Es un edificio de planta cuadrangular construido con un zócalo de grandes sillares de piedra caliza. Sobre este zócalo se levantarían los muros de hormigón revestidos, probablemente de placas de mármol, con un pavimento compuesto por *opus signinum* (mezcla de mortero y cerámica machacada)

Junto a la curia se encontró un edificio similar y se ha interpretado como una segunda curia.



❶ Dintel con una inscripción. ❷ Necrópolis. ❸ Base de estatua dedicada al emperador Aureliano 270-275d.C. Traducción: Al dios Lucio Domicio Aureliano, de los valencianos veteranos y los antiguos.



❶ Pedestal dedicado a la diosa Fortuna S. I d.C. ❷ Distintos estrados de la excavación. ❸ Maqueta con la distribución y alzado de la factoría del S. III d.C. Época Romano – Imperial. Estaba dedicada a la elaboración de productos alimenticios a pequeña escala, su fachada principal recaía sobre el cardo Maximo. Una de sus estancias se ha identificado con una prisión, con la que acogería el martirio de San Vicente.

A principios del S. IV el diácono Vicente fue martirizado en Valencia, siendo desde esta fecha venerado por la comunidad cristiana, sobre los escombros de la cárcel donde sufrió martirio, se levanto una pequeña iglesia, siendo el ábside el único testimonio de este lugar sacro. Su entorno se usó como cementerio durante tres siglos.



❶ Proyección de la iglesia que conmemora el lugar del martirio de San Vicente ❷ De la que queda solo los retos de su pequeño ábside. ❸ Ábside S. VII d.C. Época Visigoda.



❶ Estancia con unas ánforas.❷ Hebilla de cinturón. S. VII La Almoina.. ❸ Cuentas de collar de ámbar y pasta vítrea. S. VII La Almoina. ❹ Olpe. S. VII La Almoina.

Seguimos con la época Visigoda. Tumbas monumentales de finales del S. VI d.C. de carácter familiar o colectivo alguna de ellas llegó a contener los restos de 31 personas.



1 Tumba visigoda con varios individuos, Finales del S. VI. 2 Vista de parte del yacimiento.

Ahora vamos a recorrer el entorno del yacimiento y la catedral.



1 Maqueta con el entorno de la catedral, el baptisterio, mausoleo, etc. 2 Baptisterio mediados del S. VI, época visigoda, esta junto con la cárcel de San Vicente estaban situados al norte y sur respectivamente de la cabecera de la catedral de Valencia. 3 Muros de mampostería y tapial del Alcázar musulmán del S. XI.

Dejamos la parte visigoda para comenzar con la musulmana... a continuación nos acercamos a uno de los muros del Alcázar, este ya en la época islámica del S. XI. Y concluimos la visita del museo.



El Camino que empieza en Valencia tiene estos hitos en la provincia hasta que se interna en la de Albacete: Alfafar, Benetúser, Masanasa, Catarroja, Silla, Almusafes, Benifayó, Algemesí, Alcira, Carcagente, Puebla Larga, Játiva, Anahuir, Canals, Vallada, Mogente, y Fuente la Higuera.



1 Catedral de Santa María de Valencia.- Puerta del Palacio Las siete amplísimas arquivoltas de perfecto medio punto apoyan sobre las jambas interiores y siete parejas de columnas con capiteles tallados. Las arquivoltas tienen motivos geométricos y figuras



de ángeles en disposición continua (gótica más que románica). Sobre ellas un guardapolvo finamente labrado. Se remata con un tejero sostenido con catorce canecillos decorados con las caras humanas de los siete (número mágico) matrimonios que al parecer favorecieron la repoblación del territorio a base de importar cada pareja cien doncellas leridanas para acelerar su crecimiento demográfico. Obliteración estafeta de Valencia 28.12.10 + Sello Turismo Ayuntamiento @ Iglesia de San Félix.- Situada en la falda del Castillo y dedicada al diácono mártir gerundense San Félix, se le supone un antiguo origen pues parece que en ella se encontraba la sede episcopal de Saetabis que participó en los distintos concilios religiosos de época visigótica. En la entrada hay una interesante pila de agua bendita, esta esculpida sobre un antiguo capitel de alabastro de tradición románica y soportada sobre una columna romana, y se pueden apreciar dos escenas sobre el Nacimiento de Jesús. El retablo del altar mayor dedicado a San Félix, patrón de Játiva realizado por el Maestro de Artes hacia 1507. También apreciamos restos e pinturas sobre el muro de la cabecera. Obliteración estafeta de Játiva 30.12.10 + Sellos Oficinas Turismo

También puedes encontrar en este blog:

- MUSEO DE BELLAS ARTES DE VALENCIA

<https://museode.files.wordpress.com/2018/10/bellas-artes-valencia.pdf>

- MUSEO FALLERO DE GANDÍA

<https://museode.files.wordpress.com/2019/02/museo-fallero-gandia.pdf>

- MUSEO DEL PATRIARCA DE VALENCIA

- MUSEO DE LA CATEDRAL DE VALENCIA

- MUSEO DE LA CIUDAD DE VALENCIA

<https://museode.files.wordpress.com/2019/05/mc2ba-de-la-ciudad.pdf>

- MUSEO DE CERÁMICA DE VALENCIA

**Espero te sea de utilidad esta información.**



**Y si tu afición son los Viajes y el Románico, aquí podrás encontrar interesantes informaciones:**



<http://crismonen.wordpress.com/>



<http://loscaminosdelatierra.wordpress.com/>



<http://estelasesen.wordpress.com/>



<http://misellos.wordpress.com/>



<http://losgigantesycabezudos.wordpress.com/>



<http://sepulcrode.wordpress.com/>



<http://lascatedrales.wordpress.com/>



<https://castillode.wordpress.com/>



<http://loscaminosdelatierra.wordpress.com/>



<https://loscaminosdesantiago.files.wordpress.com/2012/02/tus-foto-del-camino2.pdf>



<http://loscaminosdesantiago.wordpress.com/>



<http://misviajess.wordpress.com/>



<https://museode.wordpress.com/>



<https://loscaminosdesantiago.wordpress.com/los-caminos-y-el-romanico/>



<http://virgenesromanicas.wordpress.com/>



<http://elrománicoen.wordpress.com/>



<http://elrománicoeu.wordpress.com/>



<http://relojesdesolen.wordpress.com/>